

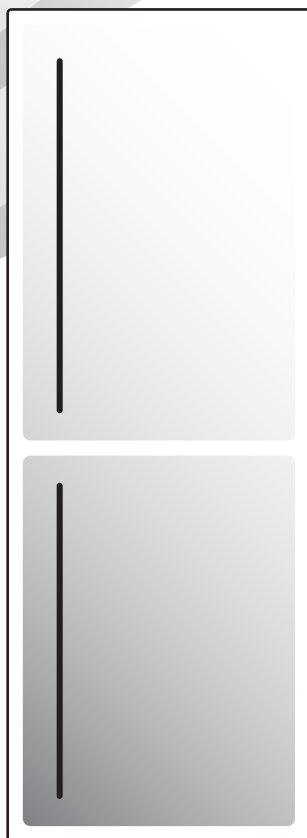
Hisense

life reimagined

IT (IT)

ISTRUZIONI PER L'USO

DI UN FRIGO-CONGELATORE VERTICALE



GRAZIE PER AVER ACCOLTO IL NOSTRO ELETTRODOMESTICO NELLA TUA CASA

Siamo felici che tu abbia scelto un elettrodomestico Hisense. Hisense è qui per rafforzare te e tutte le tue avventure con la nostra tecnologia all'avanguardia e i moderni elettrodomestici realizzati con materiali di alta qualità. Poiché lavoriamo instancabilmente sull'efficienza energetica, acquistando il nostro elettrodomestico contribuisce anche tu a un futuro più sostenibile.

Per l'utilizzo completo dei nostri servizi, della garanzia e di altre informazioni importanti, ti consigliamo di registrare il tuo dispositivo Hisense online sul nostro sito web:

<https://www.hisense-europe.com>

Ci auguriamo che il nostro apparecchio soddisfi e superi le tue aspettative.

Collegamento al database EU EPREL

Il codice QR sull'etichetta energetica fornita con l'apparecchio fornisce un collegamento web alla registrazione di questo apparecchio nel database EU EPREL. Conservare l'etichetta energetica come riferimento insieme al manuale dell'utente e tutti gli altri documenti forniti con questo apparecchio. È possibile trovare informazioni relative alle prestazioni del prodotto nel database EU EPREL utilizzando il collegamento <https://eprel.ec.europa.eu>, il nome del modello e il numero del prodotto che è possibile trovare sulla targhetta segnaletica dell'apparecchio. Per informazioni più dettagliate sull'etichetta energetica, visitare www.theenergylabel.eu.

L'apparecchio è destinato solo all'uso domestico.

Il frigorifero è progettato per la conservazione dei cibi freschi ad una temperatura superiore ai 0° C.

Il congelatore è stato progettato per congelare gli alimenti freschi e per la conservazione a lungo termine dei cibi surgelati (fino ad un anno, a seconda del tipo di alimento).

I simboli elencati vengono utilizzati nelle istruzioni ed hanno il seguente significato:



INFORMAZIONE!

Informazioni, consigli, suggerimenti o raccomandazioni



AVVISO!

Avviso di pericolo



SCOSSA ELETTRICA!

Avviso di pericolo di scossa elettrica



PERICOLO DI INCENDIO!

Avviso di pericolo di incendio

Sommario

Avvertenza importante	5
Prima del primo utilizzo	5
Avvertenza importante per la sicurezza	5
Importanti informazioni sull'utilizzo dell'apparecchio	7
Consigli per il risparmio energetico del frigo-congelatore	9
Installazione e collegamento	10
Scelta dell'ambiente	10
Installazione dell'apparecchio	10
Collegamento dell'apparecchio	12
Modifica della direzione di apertura dello sportello	13
Descrizione dell'apparecchio	16
Comandi dell'apparecchio	17
Accendere/spegnere l'apparecchio	17
Selezione della temperatura nell'apparecchio	18
Modalità standby unità di controllo/display	19
Congelamento intensivo (vano congelatore)	19
Funzione Eco	21
Sicurezza bambini	21
Allarme di temperatura troppo elevata	22
Allarme porta aperta	22
Allarme interruzione di corrente/manca di alimentazione	23
Fornitura interna dell'apparecchio	24
Ripiano	24
Supporto portabottiglie metallico *	24
Cassetto frutta e verdura con regolatore di umidità (CrispZone) *	24
Cassetto FreshZone *	25
Come invertire il cassetto FreshZone in cassetto per frutta e verdura: *	26
Scaffali porta	26
Il sistema MultiFlow con ionizzatore (apparecchi NoFrost) *	26
AdaptTech	27
Sistemazione raccomandata degli alimenti nell'apparecchio	28
Conservazione degli alimenti nel frigorifero	29
Avvertenza importante per la conservazione degli alimenti	29
Evitare la contaminazione del cibo	29
Congelamento e conservazione degli alimenti congelati	30
Procedura di congelamento	30
Avvertenza importante per il congelamento degli alimenti freschi	30
Conservazione degli alimenti industriali congelati	30
Tempo di conservazione degli alimenti congelati	31
Scongelerare alimenti surgelati	31
Sbrinamento dell'apparecchio	32
Sbrinamento automatico del frigorifero	32
Sbrinamento del congelatore NoFrost	32

Sbrinamento manuale del freezer NoFrost	32
Pulizia dell'apparecchio	33
Soluzione dei problemi	34
Informazioni sull'apparecchio	37
Salvaguardia dell'ambiente	38
Etichetta ambientale	39

Avvertenza importante

Prima del primo utilizzo

Prima di collegare l'apparecchio, è necessario leggere attentamente le istruzioni per l'uso che descrivono l'apparecchio e il suo uso corretto e sicuro. Le istruzioni si rivolgono a diversi tipi / modelli di apparecchi, quindi possono contenere descrizioni di funzioni e componenti che il vostro apparecchio non ha. Si consiglia di conservare le istruzioni e, in caso di vendita, che siano consegnate assieme all'apparecchio.

Verificare la presenza di eventuali danni e anomalie nell'apparecchio. Se si constata che il vostro apparecchio è danneggiato, segnalarlo al rivenditore presso il quale è stato acquistato l'apparecchio.

Prima di collegarlo alla rete elettrica, l'apparecchio deve stare fermo in posizione verticale almeno 2 ore. In questo modo si diminuisce la possibilità di malfunzionamenti sul sistema di raffreddamento a causa dell'impatto del trasporto.

Avvertenza importante per la sicurezza



PERICOLO DI INCENDIO!

ATTENZIONE! Pericolo di incendio/sostanze infiammabili.

Il collegamento elettrico e la messa a terra devono essere eseguiti secondo gli standard e le norme vigenti.

AVVERTENZA! Non collocare prese multiple o alimentatori portatili sul retro dell'apparecchio.

Prima di pulire l'apparecchio, scollegarlo obbligatoriamente dalla rete elettrica (scollegare il cavo di alimentazione dalla presa nel muro).



SCOSSA ELETTRICA!

ATTENZIONE! Se il cavo di alimentazione è danneggiato, deve essere sostituito dal produttore, da un rappresentante del servizio di assistenza o da personale egualmente qualificato, per evitare situazioni pericolose.




SCOSSA ELETTRICA!


ATTENZIONE! Quando si posiziona l'apparecchio, assicurarsi che il cavo di alimentazione non sia incastrato o danneggiato.




SCOSSA ELETTRICA!

Se la luce LED non funziona, chiamare un tecnico del centro assistenza. Non riparare da soli l'illuminazione LED, si corre il rischio di entrare in contatto con l'alta tensione!

 **AVVISO!**
ATTENZIONE! Non utilizzare apparecchi elettrici all'interno dell'apparecchio, ad eccezione di quelli consentiti dal produttore del frigo-congelatore.

 **AVVISO!**
ATTENZIONE! Per lo sbrinamento non usare dispositivi meccanici o metodi diversi da quelli consigliati dal produttore.

 **AVVISO!**
ATTENZIONE! Per evitare rischi dovuti all'instabilità dell'apparecchio, deve essere installato in conformità con le istruzioni.

Pericolo di ustioni da congelamento

Non mettere mai il cibo congelato in bocca. Inoltre, evitare di toccare i cibi congelati, in quanto ciò può causare congelamento.

Sicurezza dei bambini e delle persone vulnerabili

Questo apparecchio non è destinato all'utilizzo da parte di persone (inclusi i bambini) con capacità fisiche, sensoriali o mentali ridotte o senza adeguate esperienze e conoscenze, a meno che non siano sorvegliate e istruite sull'uso corretto dell'apparecchio da una persona responsabile della loro sicurezza.

I bambini devono essere tenuti sotto sorveglianza per accertarsi che non giochino con l'apparecchio.

Le operazioni di pulizia e di manutenzione non devono essere eseguite da bambini non sorvegliati.

Rimuovere l'imballaggio che serve per proteggere l'apparecchio durante il trasporto che, assieme ai singoli componenti, devono essere tenuti fuori dalla portata dei bambini. Vi è il rischio di lesioni o soffocamento.

Quando si elimina un apparecchio usato, scollegare il cavo di alimentazione, togliere la porta e lasciare i ripiani all'interno dell'apparecchio. In tal modo si eviterà che i bambini salgano dentro l'apparecchio rinchiudendosi.

Solo per il mercato europeo

Questo apparecchio può essere utilizzato da bambini di età superiore a 8 anni e da persone con capacità fisiche, sensoriali o mentali ridotte o senza adeguate esperienze e conoscenze, purché sorvegliate e istruite sull'uso corretto dell'apparecchio e sui pericoli connessi.

I bambini non devono giocare con l'apparecchio.

Le operazioni di pulizia e di manutenzione non devono essere eseguite da bambini non sorvegliati.

I bambini di età compresa tra 3 e 8 anni possono caricare e scaricare liberamente gli apparecchi di refrigerazione.

Avvertenza riguardo il refrigerante

L'apparecchio contiene una piccola quantità di gas R600a ecocompatibile ma incendiabile. Fare attenzione a non danneggiare i componenti del sistema di raffreddamento. La fuga di gas non è pericolosa per l'ambiente, ma può danneggiare gli occhi, o bruciare!

Se si crea una perdita di gas, ventilare bene l'ambiente, staccare l'apparecchio dalla rete elettrica e chiamare il centro assistenza!

Importanti informazioni sull'utilizzo dell'apparecchio

ATTENZIONE! L'apparecchio è destinato all'uso in ambienti domestici e simili come:

- cucine per il personale in negozi, uffici e altri ambienti di lavoro,
- case coloniche, stanze di alberghi, motel e altre strutture ricettive;
- ambienti come bed & breakfast;
- attività non al dettaglio come catering o simili.

**AVVISO!**

ATTENZIONE! Le fessure di ventilazione dell'apparecchio ossia dell'elemento a incasso devono essere sempre puliti e accessibili.

Non è consentito usare l'apparecchio all'aperto e non deve essere esposto alla pioggia.

Non conservare sostanze esplosive, come bombolette spray con propellente infiammabile in questo apparecchio.

Se per un lungo tempo non si usa l'apparecchio, spegnerlo premendo il pulsante e scollegando l'alimentazione elettrica. Svuotare l'apparecchio, pulire l'interno e lasciare la porta socchiusa.

In caso di guasto o interruzione di corrente elettrica, non aprire il congelatore tranne nel caso in cui l'interruzione duri più di 16 ore. Trascorso questo tempo, usare gli alimenti congelati o assicurargli un adeguato raffreddamento (ad esempio con un apparecchio sostitutivo).

Dati tecnici sull'apparecchio

L'etichetta con le informazioni di base sull'apparecchio si trova all'interno dell'apparecchio. Esso contiene i dati relativi alla tensione, volume lordo e netto, il tipo e la quantità di refrigerante e le informazioni riguardanti le classi climatiche.

Se l'etichetta adesiva è in una lingua impropria, sostituirla con quella allegata.

**AVVISO!**

AVVERTIMENTO! Non danneggiare il circuito di refrigerazione.

Consigli per il risparmio energetico del frigo-congelatore

- Installare l'apparecchio come descritto nelle istruzioni.
- Non aprire la porta più spesso del necessario.
- Controllare periodicamente se la circolazione dell'aria dietro l'apparecchio avvenga senza ostacoli.
- Le guarnizioni danneggiate o non più a tenuta devono essere sostituite il più presto possibile.
- Conservare gli alimenti in contenitori chiusi o in imballaggio adeguati.
- Prima di riporre il cibo nel frigorifero, farlo raffreddare a temperatura ambiente.
- Scongelare gli alimenti congelati nel vano di raffreddamento.
- Si possono togliere dal congelatore alcuni cassetti come descritto nelle istruzioni per sfruttare l'intero volume.
- La disposizione dei ripiani all'interno del frigorifero deve essere uniforme, ma gli alimenti devono essere riposti in modo tale da garantire il passaggio dell'aria (considerare la disposizione raccomandata degli alimenti come descritto nelle istruzioni).

Installazione e collegamento

Scelta dell'ambiente

- Collocare l'apparecchio in ambiente secco e ben ventilato. Funziona correttamente alle temperature dell'ambiente come riportate nella tabella. La classe è indicata sull'etichetta delle informazioni di base sull'apparecchio.

Descrizione	Classe	Temperatura ambiente °C	Umidità relativa
Temperata estesa	SN	Da +10 a + 32	≤75%
Clima temperato	N	da +16 a +32	
Clima subtropicale	ST	Da +16 a +38	
Clima tropicale	T	Da +16 a +43	



INFORMAZIONE!

Questo apparecchio non è progettato per essere utilizzato come apparecchio da incasso.



INFORMAZIONE!

Non collocarlo in un ambiente dove la temperatura può essere inferiore ai 5° C, poiché ciò può causare un malfunzionamento o un danno all'apparecchio.

- Dopo il collocamento a incasso o la sistemazione, la presa dell'apparecchio deve essere accessibile!
- Non posizionare l'apparecchio vicino ad apparecchi che generano calore, come ad esempio la cucina, il termosifone, il bollitore dell'acqua, ecc. e non esporlo ai raggi solari diretti. L'apparecchio deve essere di almeno 3 cm distante dalla cucina elettrica o a gas, e almeno 30 cm da stufe ad olio o da una cucina a combustibili solidi. In caso di distanze minori è necessario usare un pannello isolante.

Nota: Posizionare l'apparecchio in una stanza sufficientemente grande. Ci dovrebbe essere almeno 1 m³ di spazio per 8 grammi di refrigerante. La quantità di refrigerante è indicata sulla piastra di valutazione all'interno dell'apparecchio.

Installazione dell'apparecchio

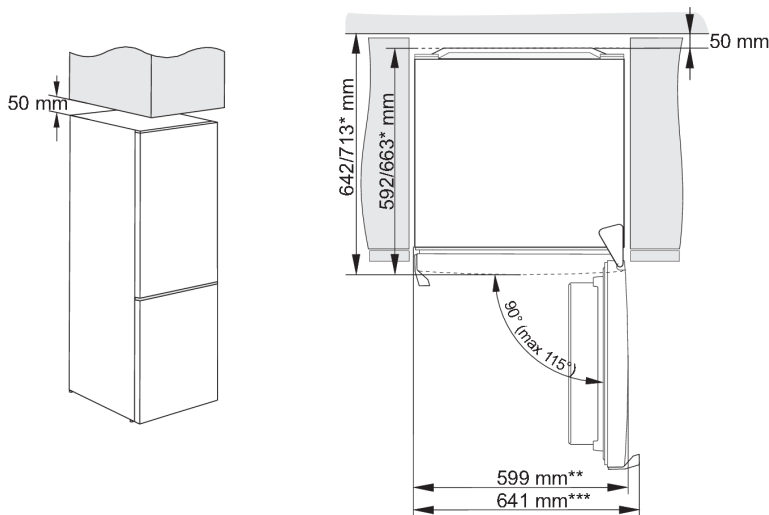
Per installare l'apparecchio devono collaborare almeno due persone per evitare lesioni alle persone o danni all'apparecchio.

- L'apparecchio deve restare diritto o inclinato leggermente all'indietro, dev'essere stabile, su una superficie sufficientemente resistente. Nella parte anteriore dell'apparecchio ci sono dei piedini regolabili per raddrizzare l'apparecchio. Nella parte posteriore ci sono delle rotelline che facilitano la collocazione dell'apparecchio (solo su alcuni modelli).



- Quando si raddrizza l'apparecchio con l'ausilio dei piedini regolabili, regolare anche il piedino supplementare per garantire un'ulteriore stabilità dell'apparecchio.
- Non esporre l'apparecchio alla luce diretta del sole e non posizionarlo vicino a fonti di calore. Se ciò non può essere evitato, installare un pannello isolante.

- L'apparecchio è pensato per essere installato con installazione autoportante. Per raggiungere il consumo di corrente nominale/minimo, lasciare sempre 50 mm di spazio libero tra la parete e il retro dell'apparecchio, e sopra l'apparecchio. Consentire anche un'adeguata circolazione dell'aria su entrambi i lati dell'apparecchio e sopra di esso.
- L'apparecchio è pensato per essere installato con installazione autoportante. Per raggiungere il consumo di corrente nominale/minimo, lasciare sempre 50 mm di spazio libero tra la parete e il retro dell'apparecchio, e sopra l'apparecchio. Consentire anche un'adeguata circolazione dell'aria su entrambi i lati dell'apparecchio e sopra di esso.
- Quando si rimuovono i cassetti e i ripiani, considerare lo spazio necessario per aprire la porta dell'apparecchio (vedere la figura di posizionamento).

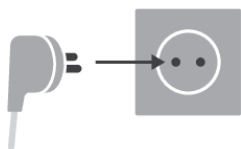


* dipende dal modello

** modello con maniglia integrata

*** modello con impugnatura esterna

Collegamento dell'apparecchio







- Collegare l'apparecchio alla rete elettrica col cavo di alimentazione. La presa di corrente sul muro deve avere la messa a terra (presa di sicurezza). La tensione nominale richiesta e la frequenza sono indicate sull'etichetta con le informazioni di base dell'apparecchio.
- Il collegamento elettrico alla rete e la messa a terra devono essere eseguiti secondo gli standard e le norme vigenti. L'apparecchio sopporta variazioni di breve durata della tensione nominale per un massimo da -6% fino a + 6%.

Modifica della direzione di apertura dello sportello

Il lato di apertura dello sportello dell'apparecchio può essere modificato in qualsiasi momento.

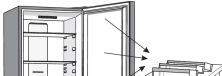
Avvertenza: l'apparecchio non deve essere collegato alla corrente quando si cambia la direzione di apertura dello sportello!

Arnesi necessari:	
	chiave a tubo n. 8
	cacciavite a croce
	cacciavite a testa piatta
	chiave inglese n. 8

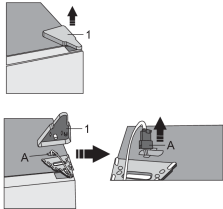
Nota:

- Quando è necessario inclinare l'apparecchio per accedere alle parti dell'apparecchio, farlo con l'aiuto di un'altra persona o posizionare l'apparecchio su una superficie morbida per evitare di danneggiarlo. Per modificare la direzione di apertura dello sportello, seguire i seguenti passi.

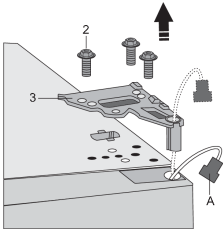
1.


- Posizionare l'apparecchio in posizione verticale, aprire lo sportello superiore, rimuovere i ripiani interni dello sportello (per evitare danni durante l'operazione), quindi chiudere lo sportello.

2.


- Rimuovere il coperchio del cardine superiore (1) e fare attenzione al connettore (A). Scollegare il connettore (A).

3.

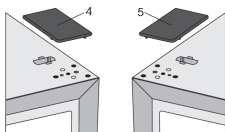

- Rimuovere le viti (2) e rimuovere il cardine (3). Far passare il connettore (A) attraverso il foro del cardine. Durante il lavoro tenere lo sportello per evitare che cada.

4.



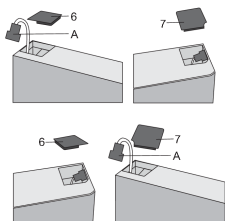
Rimuovere lo sportello superiore dal cardine centrale sollevando delicatamente lo sportello verso l'alto. Posizionare lo sportello su una superficie liscia.

5.



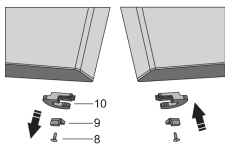
Rimuovere il cappuccio di copertura (destro) (4) dalla busta e posizionarlo sul punto in cui è stato rimosso il cardine superiore. Rimuovere e conservare il cappuccio di copertura dall'altro lato (5) in cui verrà collocato il cardine.

6.



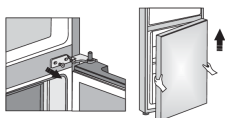
Rimuovere il coperchio (6) dal lato sinistro dello sportello superiore ed estrarre il connettore (A) dallo spazio sotto il coperchio. Poi rimuovere il coperchio (7) dal lato destro dello sportello superiore. Collocare il coperchio (7) nel lato sinistro dello sportello superiore e il coperchio (6) nel lato destro dello sportello superiore.

7.



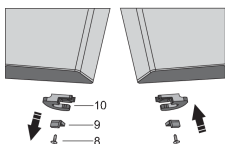
Rimuovere le viti (8) e rimuovere il blocco a scatto dello sportello (10) e il fermo dello sportello (9). Quindi, con la vite (8) fissare sul lato opposto dello sportello il blocco a scatto allegato nella busta e il fermo dello sportello (9). Conservare il blocco a scatto dello sportello (10) per un eventuale uso successivo.

8.



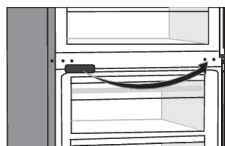
Svitare le viti del cardine centrale e rimuoverle. Quindi rimuovere lo sportello inferiore dal cardine inferiore.

9.



Posizionare lo sportello inferiore su una superficie liscia. Rimuovere la vite (8) e rimuovere il blocco a scatto dello sportello (10) e il fermo dello sportello (9). Quindi, con la vite (8) sul lato opposto dello sportello, fissare il blocco a scatto allegato nella busta e il fermo dello sportello (9). Conservare il blocco a scatto dello sportello (10) per un eventuale uso successivo.

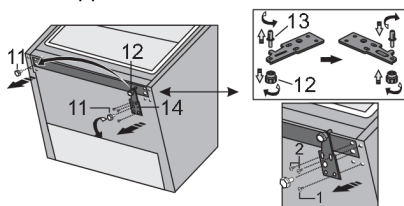
10.



Rimuovere il coperchio del cardine centrale e posizionarlo sul lato opposto.

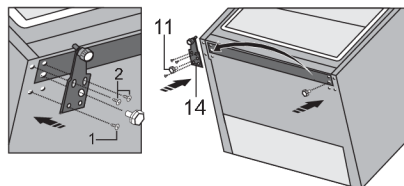
11. Inclinare l'apparecchio all'indietro e rimuovere il piedino regolabile (11).

12.



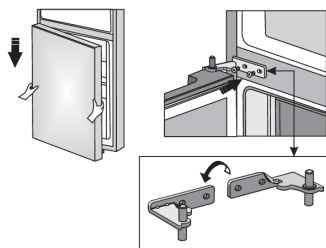
Allentare le tre viti sul cardine inferiore (14) e rimuoverlo. Rimuovere il piedino supplementare (12) dal perno del cardine inferiore (13). Svitare il perno (13) dal cardine inferiore e avvitarlo sul suo lato opposto, completo di piedino supplementare (12).

13.



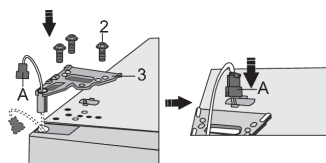
Fissare il cardine (14) sul lato opposto utilizzando le viti. Le viti devono essere fissate nell'ordine mostrato nella figura sottostante. Per prima cosa stringere la vite 1, quindi le viti 2. Successivamente avvitare i piedini regolabili (11).

14.



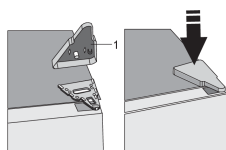
Posizionare lo sportello inferiore sul cardine inferiore e tenerla ferma. Ruotare il cardine centrale di 180°, posizionarvi la rondella e sistemare il cardine nella posizione corretta in modo da poter fissare lo sportello inferiore al suo posto.

15.



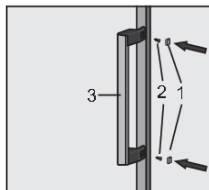
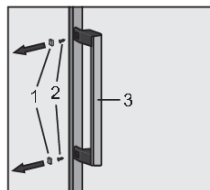
Posizionare lo sportello superiore nella posizione corretta e tenerla ferma. Far passare il connettore (A) attraverso il foro del cardine superiore (3) e fissarlo con le viti (2). Collegare il connettore (A).

16.



Fissare il coperchio del cardine superiore (1).

17. Aprire lo sportello superiore, riposizionarvi i ripiani interni e richiudere lo sportello.



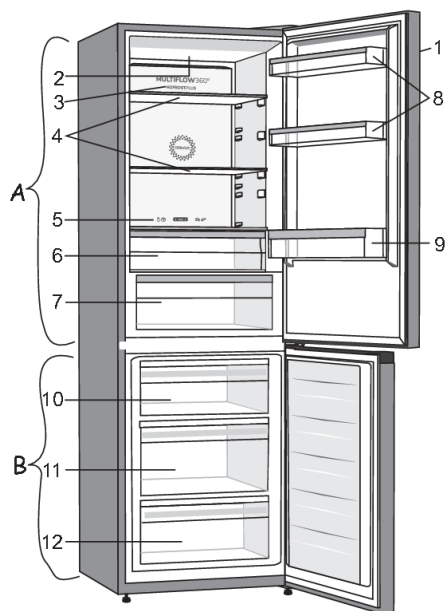
Nota: se il modello ha una maniglia, spostarla sul lato opposto seguendo le istruzioni riportate di seguito.

Rimuovere i tappi. (1) e svitare le due viti (2) come mostrato nella figura. Ruotare la maniglia (3) di 180° e sostituirla sul lato opposto. Quindi fissare le viti (2) e riposizionare i tappi (1).

Descrizione dell'apparecchio

Gli accessori interni dell'apparecchio possono variare a seconda del modello.

Questo prodotto contiene una sorgente luminosa di classe di efficienza energetica G.



A Frigorifero

1. Pannello di comando
2. Illuminazione LED
3. MultiFlow colonna
4. Ripiani in vetro
5. Slider per la conversione del cassetto
6. Cassetto FreshZone
7. Cassetto per la frutta e la verdura CrispZone con regolatore di umidità *
8. Ripiani bassi della porta
9. Ripiano per le bottiglie

B Congelatore

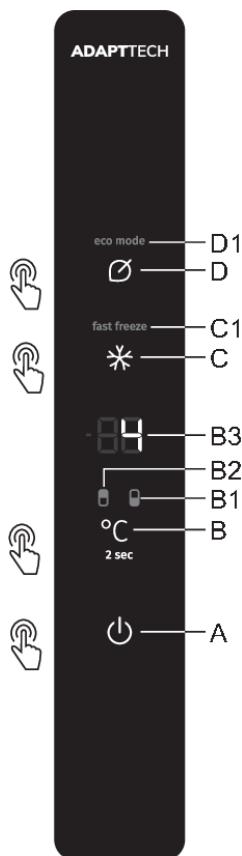
10. Cassetto superiore per il congelamento e la conservazione
11. Cassetto profondo Spacebox per il congelamento e la conservazione
12. Cassetto inferiore per la conservazione

- I cassetti sono dotati del blocco anticaduta. Per estrarre il cassetto, tirarlo fino al punto di blocco, sollevarlo sul davanti ed estrarlo.

* Solo per alcuni modelli

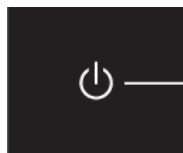
Comandi dell'apparecchio

(Gestione dei comandi sulla porta)



- A** Tasto accensione/spegnimento apparecchio
- B** Tasto per impostare la temperatura e per accendere il vano frigorifero e il vano congelatore
- B1** Visualizzazione del funzionamento del vano congelatore
- B2** Visualizzazione del funzionamento del vano frigo
- B3** Visualizzazione della temperatura impostata
- C** Tasto di attivazione/disattivazione del congelamento intensivo (fast freeze)
- C1** Visualizzazione del funzionamento intensivo del congelatore
- D** Tasto accensione/spegnimento eco mode
- D1** Indicatore funzione Eco

Accendere/spegnere l'apparecchio



Quando si collega per la prima volta l'apparecchio alla rete elettrica, l'apparecchio sarà in modalità standby (spento, ma alimentato).

Accensione dell'apparecchio: premere il tasto **A** per accendere l'apparecchio.

Viene emesso un segnale acustico e nel display **B3** appare la visualizzazione della temperatura.

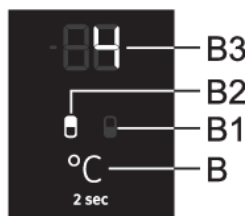


Spegnimento dell'apparecchio: tenere premuto a lungo (2 secondi) il tasto **A**. Il segnale acustico suona di nuovo e il display **B3** mostra l'illuminazione circolare in senso orario dei segmenti esterni. L'apparecchio è in modalità standby (ancora sotto tensione elettrica).

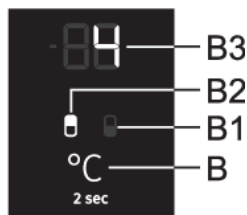
Selezione della temperatura nell'apparecchio

☀- INFORMAZIONE!

- La temperatura dell'elettrodomestico è preimpostata in fabbrica all'impostazione consigliata di 4 °C per il vano frigorifero e -18 °C per il vano congelatore.
- Dopo l'accensione dell'apparecchio potrebbe richiedere diverse ore fino a raggiungere la temperatura impostata, quindi non mettere prima di ciò gli alimenti.

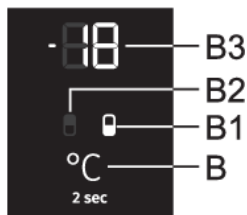


Con questo modello, è possibile passare dalla regolazione del vano frigorifero alla regolazione del vano congelatore. Per fare ciò, premere il tasto **B** per due secondi per illuminare il simbolo della parte dell'apparecchio di cui si desidera impostare la temperatura: **B1** per il vano congelatore e **B2** per il vano frigorifero.



La temperatura **nel vano frigorifero** può essere impostata quando il simbolo **B2** è illuminato. La temperatura viene impostata premendo brevemente il tasto **B**.

- Ogni volta che si preme il tasto, l'impostazione viene aumentata di 1° C. L'impostazione selezionata viene salvata come ultima temperatura impostata nel vano frigorifero.
- La temperatura nel vano del frigorifero può essere impostata da +1° C fino a +9° C.
- L'impostazione della temperatura consigliata è di 4 °C.



La temperatura **del vano congelatore** può essere impostata quando il simbolo **B1** è acceso. La temperatura viene impostata premendo brevemente il tasto **B**.

- Ogni volta che si preme il tasto **B**, l'impostazione viene aumentata di 1° C. L'impostazione selezionata viene salvata come ultima temperatura impostata nel vano congelatore.
- La temperatura del vano congelatore può essere impostata nell'intervallo da -16 °C a -24 °C.
- L'impostazione della temperatura consigliata è di -18 °C.



INFORMAZIONE!

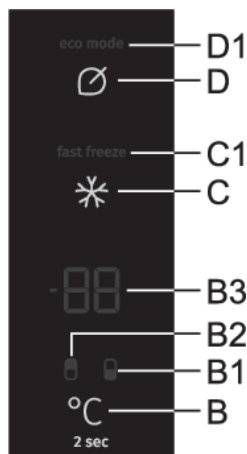
30 secondi dopo l'ultima pressione di un tasto qualsiasi, il display del congelatore passa automaticamente al display del frigorifero. Il display **B2** si illumina e il display **B3** mostra la temperatura impostata nel vano frigorifero.

Modalità standby unità di controllo/display



INFORMAZIONE!

30 secondi dopo l'ultima pressione di un tasto qualsiasi, l'unità di controllo entra in modalità standby. Tutti i display sull'unità di controllo si spengono. Ci sono anche delle eccezioni quando alcuni display sono ancora accesi nonostante la modalità standby. Queste eccezioni sono:

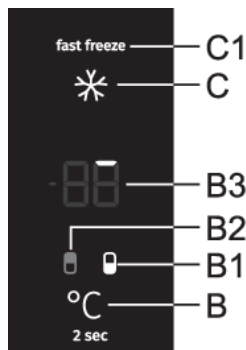


- Se viene attivato il congelamento intensivo, **C1** viene comunque visualizzato in modalità standby. Tutti gli altri display sono spenti.
- Se la funzione **Eco** è attivata, viene ancora visualizzato in modalità standby **D1**. Tutti gli altri display sono spenti.
- Se è attivata la funzione manuale di sbrinamento del congelatore, **CL** resta ancora visualizzato in modalità standby sul display **B3**. Tutti gli altri display sono spenti.

Per uscire dallo standby: premere brevemente il tasto **B** oppure aprire la porta del frigorifero. Se la funzione **Eco** o di congelamento intensivo è attiva, è anche possibile utilizzare i tasti **C** o **D** per uscire dalla modalità standby, a seconda della funzione attivata.

Congelamento intensivo (vano congelatore)

- Usare questa impostazione quando si accende per la prima volta l'apparecchio, prima della pulizia, e prima di inserire grandi quantità di alimenti nel congelatore.



Accendere: Il congelamento intensivo viene attivato premendo il tasto **C**. Si sentirà un segnale acustico e si accenderanno le scritte **B1** e **C1**.

Dopo 30 secondi, il display passa automaticamente al display del vano frigorifero dove il simbolo **B2** si illumina e la temperatura del vano frigorifero impostata viene visualizzata sul display **B3**.

Se si seleziona il vano congelatore (**B1** si illumina) con il pulsante **B**, sul display verrà visualizzato un lampeggiamento graduale di segmenti esterni. Inizialmente, si illumina il primo segmento (vedi foto sopra) e gli altri segmenti vengono gradualmente illuminati in senso orario.



Verso la fine della funzione, tutti i segmenti esterni sono illuminati sul display **B3**.

Quando viene visualizzata la temperatura del vano frigorifero e quindi si illumina il simbolo **B2**, premendo brevemente o a lungo il tasto **C** si passa al display del congelatore. Ora si illumina il simbolo **B1** e sul display **B3** è possibile vedere lo stato della funzione ossia quanti segmenti esterni sono già accesi. Dopo 30 secondi, l'apparecchio torna automaticamente al display del frigorifero - il simbolo **B2** si accende.

- Durante l'operazione di congelamento intensivo, è possibile impostare la temperatura del vano frigorifero. Ciò si può fare quando **B2** è acceso. La temperatura viene impostata premendo brevemente il tasto **B**, ma la funzione di congelamento intensivo si svolge ancora normalmente.

Congelamento estremo (cassetto superiore del vano congelatore): Questa funzione funziona solo nel cassetto superiore del vano congelatore. Si basa su una fornitura/soffiatura intensiva di aria fresca. Un congelamento più rapido manterrà più vitamine, minerali e sostanze nutritive nel cibo per un periodo di tempo più lungo.



Spegnimento: se il vano frigorifero (è illuminato **B2**) è attivo, premere prima il tasto **C** per passare al vano congelatore (**B1** si illumina), quindi premere nuovamente il tasto **C** per disattivare la funzione.

Se il vano congelatore è attivo (il simbolo **B1** è acceso), premere **C** per disattivare la funzione.

- Dopo lo spegnimento, l'impostazione ritorna all'ultima impostazione prima di attivare la funzione di congelamento intensivo.
- In caso di mancanza o interruzione dell'alimentazione, la funzione verrà riattivata.

INFORMAZIONE!

- Quando la funzione di congelamento intensivo (fast freeze) è attivata, l'apparecchio funzionerà con la massima potenza. Durante questo periodo, il funzionamento potrebbe essere temporaneamente un po' più rumoroso.

INFORMAZIONE!

- Quando è attivato il congelamento intensivo, le temperature sono più basse sia nel frigorifero che anche nel congelatore dell'apparecchio.

Funzione Eco



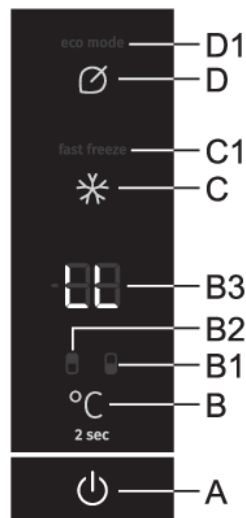
Accensione: attivare la funzione **Eco** premendo brevemente **D**. Il simbolo **D1** si illumina. Ora l'apparecchio funziona con impostazioni ottimali.

Se viene attivata la funzione di congelamento intensivo (super freeze) o la funzione di sbrinamento manuale del congelatore, la funzione **Eco** non può essere attivata.

Spegnimento: spegnere la funzione **Eco** premendo brevemente il tasto **D**. L'impostazione torna all'ultima impostazione.

Allo stesso modo la funzione **Eco** viene disattivata modificando l'impostazione della temperatura del vano frigorifero o del congelatore con il tasto **B** o attivando la funzione di congelamento intensivo con il tasto **C**.

Sicurezza bambini



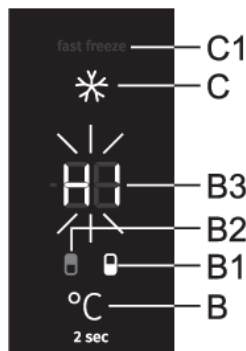
Accensione: premere e tenere premuti contemporaneamente i tasti **A** e **D** (2 secondi) per attivare la protezione bambini. Sul display **B3** viene visualizzato brevemente **LL**.

La funzione blocca tutti i tasti tranne i tasti **A** e **D**.

Per disattivare: per disattivare la funzione, tenere premuti contemporaneamente i tasti **A** e **D** di nuovo.

In caso di mancanza o interruzione dell'alimentazione, la funzione verrà riattivata.

Allarme di temperatura troppo elevata



Quando la temperatura è troppo alta, suona l'allarme (tono interrotto), e sul display **B3** lampeggia **HI**, allo stesso tempo si illumina il simbolo del vano dell'apparecchio in cui la temperatura è troppo alta (**B1** o **B2**).

- Ogni volta che l'apparecchio è acceso con la chiave **A** c'è un ritardo di 24 ore nell'operazione di allarme alta temperatura. Se l'apparecchio non raggiunge una temperatura sufficientemente bassa in questo periodo, l'allarme verrà attivato.

Disattivazione dell'allarme:

- Per disattivare l'allarme acustico, premere un tasto qualsiasi. Sul display **B3** lampeggia la temperatura corrente del vano in cui la temperatura è troppo alta. Se non si disattiva l'allarme, si accenderà ogni ora e suonerà per circa 15 minuti.
- Alla successiva pressione del tasto **B**, inizia a lampeggiare la temperatura impostata del vano in cui la temperatura è troppo alta. Allo stesso tempo si illumina il simbolo del vano in cui la temperatura è troppo elevata (**B1** o **B2**). Il display della temperatura lampeggia fino a quando la temperatura non supera la soglia di allarme.
- Quando l'apparecchio raggiunge la temperatura appropriata, il display della temperatura smette di lampeggiare e si accende. Viene visualizzata la temperatura del vano frigorifero e si accende il simbolo **B2**.

Allarme porta aperta

Se la porta del frigorifero o del congelatore è aperta per troppo tempo, viene emesso un segnale acustico (un segnale acustico ripetitivo). Se non si disattiva l'allarme acustico, suonerà per 10 minuti.

L'apparecchio continuerà a funzionare come se la porta fosse stata chiusa.

Per spegnere l'allarme: per spegnere l'allarme, chiudere la porta dell'elettrodomestico.



INFORMAZIONE!

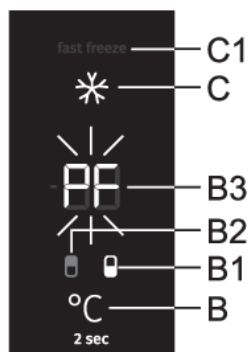
Se si spegne l'allarme premendo un tasto qualsiasi, si riattiverà dopo 4 minuti se la porta è ancora aperta.



INFORMAZIONE!

Se si lascia la porta aperta per più di 10 minuti, l'allarme non suonerà più. Il funzionamento dell'elettrodomestico passerà alla modalità provvisoria per fornire un raffreddamento sufficiente e prevenire il deterioramento del cibo nonostante la porta aperta.

Allarme interruzione di corrente/mancanza di alimentazione



Se l'apparecchio si riscalda a una temperatura di allarme durante l'interruzione di corrente, l'allarme di alta temperatura si riattiva al ritorno della corrente elettrica. Viene emesso un allarme acustico e **PF** lampeggia sul display **B3**.

Per annullare l'allarme, premere un tasto qualsiasi. Il display **B3** mostra la temperatura massima misurata del congelatore, allo stesso tempo si illumina il simbolo **B1**.

Premendo di seguito il tasto **B**, viene visualizzata la temperatura massima misurata del vano congelatore, allo stesso tempo si illumina il simbolo **B2**.

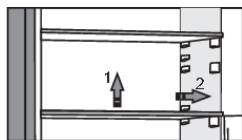
Premendo di nuovo il tasto **B**, si annulla l'allarme in caso di mancanza di corrente elettrica e la temperatura impostata del vano selezionato verrà visualizzata sul display **B3**.

Se contemporaneamente viene attivato l'allarme di alta temperatura, funzionerà come descritto nel capitolo Allarme di alta temperatura, dopo aver disattivato l'allarme di mancanza alimentazione.

Fornitura interna dell'apparecchio

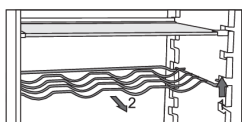
(* A seconda del modello)

Ripiano



Il ripiano vuoto può essere disposto liberamente lungo le guide all'interno del frigorifero senza essere rimosso dall'apparecchio. Per spostarlo o rimuoverlo dal frigorifero, sollevarlo leggermente dalla parte posteriore, tirarlo verso di sé, quindi spostarlo o rimuoverlo dall'apparecchio. Tenere gli alimenti deperibili sulla parte posteriore dei ripiani, dove fa più freddo.

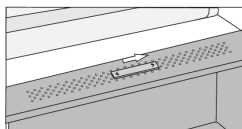
Supporto portabottiglie metallico *



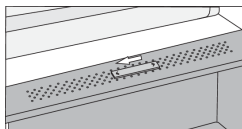
- Alcuni modelli hanno un portabottiglie in metallo. Ha la protezione antibaltamento. Può essere estratto solo se vuoto sollevando la parte anteriore e tirandolo verso di sé. Il supporto lo si rimette facendo attenzione che la lunghezza delle bottiglie non ostacoli la chiusura della porta.
Il carico massimo del supporto è di 9 bottiglie da 0,75 litri ossia 13 kg di peso totale (vedi etichetta sul lato destro all'interno dell'apparecchio).
- Sul supporto si possono anche posizionare delle lattine (longitudinalmente o trasversalmente).

Cassetto frutta e verdura con regolatore di umidità (CrispZone) *

- Il cassetto nel fondo del frigorifero viene utilizzato per conservare la frutta e la verdura. Esso assicura umidità e meno secchezza agli alimenti. Il cassetto è fornito di un regolatore di umidità attraverso il quale si crea l'umidità.

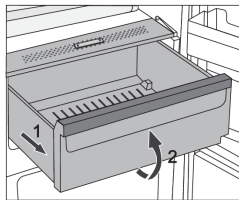


Posizione del cursore a destra: bocchette chiuse, maggiore umidità nel cassetto.



Posizione del cursore a sinistra: bocchette aperte, meno umidità nel cassetto.

Se si osservano goccioline che si accumulano sotto il ripiano in vetro, aprire le bocchette e pulire il ripiano (vedere il capitolo RISOLUZIONE DEI PROBLEMI).



- Per estrarre il cassetto:
 - Tirare il cassetto fino al punto di blocco, poi alzarlo davanti ed estrarlo.

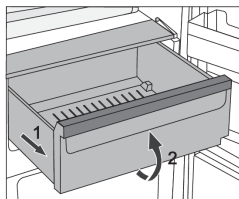
Cassetto FreshZone *

(solo per alcuni modelli)

Nel cassetto **FreshZone** gli alimenti restano freschi più a lungo rispetto a un frigorifero convenzionale, mantenendo un sapore migliore e il valore nutrizionale.

Diminuisce la decomposizione e la perdita di massa, quindi la frutta e la verdura sono più fresche e naturali. Per un funzionamento ottimale, il cassetto deve essere completamente chiuso.

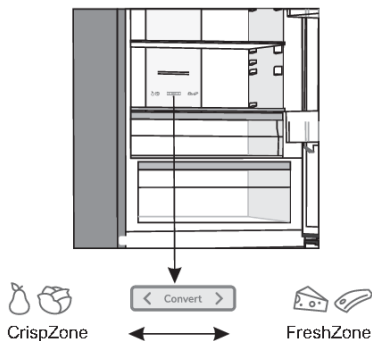
- Quando si acquistano gli alimenti, bisogna controllarne la freschezza in quanto dipendono da questa la qualità e la durata del cibo.
- Conservare gli alimenti in contenitori chiusi o in appositi contenitori che non rilasciano odori o cambiano l'umidità.
- Prima dell'uso dell'alimento ritirarlo dal cassetto da 30 fino a 60 minuti prima in modo che a temperatura ambiente si possano sviluppare il sapore e il gusto adeguati.
- I cibi sensibili alle basse temperature e non adatti per la conservazione nel cassetto **FreshZone** sono i seguenti: ananas, avocado, banane, olive, patate, melanzane, cetrioli, fagioli, peperoni (capsicum), meloni, angurie, zucche, zucca, zucchine, ecc.



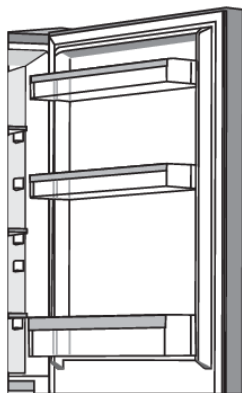
- Per estrarre il cassetto:
 - tirare il cassetto fino al punto di blocco;
 - sollevarlo davanti e tirarlo fino alla fine.

Come invertire il cassetto FreshZone in cassetto per frutta e verdura: *

- Se si verifica la necessità di spazio aggiuntivo per frutta e verdura, il cassetto ZeroZone può essere invertito in cassetto per frutta e verdura.
- L'inversione è possibile muovendo il commutatore:
 - Uso del cassetto come **FreshZone**: muovere il commutatore verso destra.
 - Uso del cassetto come **cassetto per frutta e verdura (CrispZone)**: muovere il commutatore verso sinistra.



Scaffali porta



L'interno della porta è dotata di ripiani destinati alla conservazione di formaggi, burro, uova, yogurt, e altri piccoli pacchetti, tubetti, lattine, etc.

È possibile posizionare gli scaffali come desiderato sollevandoli leggermente dalle scanalature che li tengono in posizione e spostandoli nel punto desiderato, assicurandosi di inserirli nelle scanalature.

Lo scaffale inferiore è destinato alla conservazione delle bottiglie.

Il carico massimo di ogni ripiano nella porta è di 5 kg.

Il sistema MultiFlow con ionizzatore (apparecchi NoFrost) *

- L'avanzato sistema MultiFlow garantisce una distribuzione uniforme dell'aria ionizzata e della temperatura in tutto il frigorifero. L'aria arricchita di ioni negativi imita il microclima naturale, mantenendo la freschezza degli alimenti freschi più a lungo. Questo sistema consente inoltre di posizionare gli alimenti su qualsiasi ripiano del frigorifero in quanto non vi sono differenze di temperatura.

AdaptTech

La tecnologia innovativa con sensori consente di adattare il funzionamento dell'apparecchio alle abitudini dell'utente. Il sistema flessibile intelligente, monitora, analizza e registra quotidianamente e settimanalmente l'uso dell'apparecchio e ne regola il funzionamento dell'apparecchio secondo il modello registrato. Se, per esempio, può prevedere un aumento della frequenza di apertura della porta, prima di questo intervallo di tempo, l'apparecchio riduce la temperatura automaticamente e quindi gli alimenti le volte in cui si apre la porta più spesso si riscalderanno di meno. Anche inserendo grandi quantità di alimenti nel frigorifero o nel congelatore l'apparecchio lo rileva automaticamente e quindi raffredda o congela in modo più intensivo.

Sistemazione raccomandata degli alimenti nell'apparecchio

Scomparti del frigorifero:

- scomparto superiore: cibo in scatola, pane, vino, torte ...
- scomparto centrale: latticini, cibi già pronti, dolci, succhi di frutta, birra, alimenti precotti ...
- cassetto FreshZone: carne, prodotti a base di carne, di salumeria ...
- cassetto per la frutta e la verdura: frutta fresca, verdure, insalate, ortaggi a radice, patate, cipolle, aglio, pomodori, crauti, rape ...



Scomparti nella porta del frigorifero:

- scomparto superiore/centrale della porta: uova, burro, formaggi ...
- scomparto inferiore della porta: bibite, lattine, bottiglie ...



INFORMAZIONE!

Non conservare in frigorifero i generi di frutta e verdure che sono sensibili alle basse temperature (banane, ananas, papaia e agrumi; zucchine, melanzane, cetrioli, peperoni, pomodori e patate).

Scomparti del congelatore:

- per congelare, conservare alimenti congelati vedere il capitolo "Congelare e conservare alimenti congelati").



INFORMAZIONE!

Non conservare nel congelatore insalate a foglia verde, uova, mele, pere, uva, pesche, yogurt, latte acido, panna acida e maionese.

Conservazione degli alimenti nel frigorifero

Avvertenza importante per la conservazione degli alimenti



INFORMAZIONE!

Contribuisce in modo significativo sulla qualità degli alimenti conservati l'uso corretto dell'apparecchio, l'avvolgere gli alimenti adeguatamente, il mantenere la temperatura corretta e il considerare le precauzioni igieniche.

Bisogna rispettare la durata di conservazione degli alimenti indicata sulla confezione del prodotto.

Gli alimenti conservati in frigorifero devono essere in contenitori chiusi o adeguatamente imballati in modo da non rilasciare o cambiare gli odori e l'umidità.

Non conservare in frigorifero sostanze infiammabili, evaporabili ed esplosive.

Le bottiglie con un elevato contenuto di alcool devono essere accuratamente chiuse e in posizione verticale.

Alcune soluzioni organiche, gli oli essenziali nella buccia di limone o d'arancia, l'acido nel burro ecc. a contatto prolungato con superfici plastiche o a tenuta provocano guasti e invecchiamento precoce.

Un odore sgradevole avverte che l'apparecchio è sporco o difettoso (vedi capitolo "Pulizia dell'apparecchio").

Se per lungo tempo si è assenti da casa, eliminare dal frigorifero, gli alimenti facilmente deperibili.

Evitare la contaminazione del cibo

Per evitare la contaminazione del cibo è consigliabile attenersi alle seguenti istruzioni:

- Tenere aperto lo sportello per lunghi periodi può causare un notevole aumento della temperatura negli scomparti dell'apparecchio.
- Pulire regolarmente le superfici che vengono a contatto con gli alimenti e pulire regolarmente i sistemi di drenaggio accessibili.
- Conservare carne cruda e pesce in contenitori adatti affinché non vengano a contatto o gocciolino su altri alimenti.
- Se l'apparecchio di refrigerazione rimane vuoto per lunghi periodi, spegnerlo, scongelarlo, pulirlo, asciugarlo e lasciare lo sportello aperto per impedire la formazione di muffa all'interno dell'apparecchio.

Congelamento e conservazione degli alimenti congelati

Procedura di congelamento



INFORMAZIONE!

La quantità massima degli alimenti freschi che si possono mettere dentro l'apparecchio in una volta è indicata nell'etichetta delle informazioni di base sull'apparecchio. Se la quantità è maggiore, la qualità di congelamento è peggiore, peggiora anche la qualità degli alimenti già congelati.

- Se si desidera sfruttare l'intero volume del congelatore, è possibile rimuovere tutti i cassetti.
- 24 ore prima di congelare gli alimenti freschi, attivare il congelamento intensivo:
 - premere il tasto **C** fino a quando il simbolo **C1** non si accende.

Per assicurarti che il cibo si congeli il più rapidamente possibile, disponi le confezioni come descritto di seguito:

Dividere il cibo fresco in confezioni più piccole (1 kg). Posizionare due confezioni contro la parete posteriore lungo il bordo sinistro e destro del cassetto superiore, una al centro davanti a loro (anche nel cassetto superiore) e una nel cassetto di mezzo, a contatto con la parte centrale della parete posteriore.

Gli alimenti freschi non devono toccare le confezioni già surgelate!

- Per congelare piccole quantità (1-2 kg), il congelamento intensivo non è necessario.

Avvertenza importante per il congelamento degli alimenti freschi



INFORMAZIONE!

Congelare nel congelatore solo gli alimenti adatti a ciò. Devono essere sempre di qualità e freschi.

Scegliere per l'alimento un imballaggio adatto e imballarlo in modo corretto.

La confezione non deve far passare l'umidità e l'aria umida così che il cibo non si secchi e perda vitamine.

Segnare nelle confezioni degli alimenti informazioni sul tipo, la quantità e la data di congelamento.

È importante che gli alimenti congelino il più presto possibile, e quindi devono essere di piccole proporzioni. Lasciar raffreddare gli alimenti prima del congelamento.

Conservazione degli alimenti industriali congelati

- Bisogna tenere in considerazione per la conservazione e l'uso degli alimenti congelati delle istruzioni del produttore. Nella confezione si trova l'indicazione della temperatura e il termine di scadenza.
- Scegliere solo gli alimenti con confezioni intatte, conservati nel congelatore a temperatura di -18°C o anche minore.
- Non acquistare congelati avvolti da ghiaccio, è segno che sono stati già parzialmente scongelati più volte e la loro qualità non è buona.
- Durante il trasporto proteggete gli alimenti contro lo scongelamento. L'aumento della temperatura riduce il tempo di conservazione e la loro qualità.

Tempo di conservazione degli alimenti congelati

Tempo raccomandato di conservazione nel congelatore

Tipo di alimento	Conservabilità
Frutta, carne bovina	da 10 fino a 12 mesi
Verdure, carne di vitello, pollame	da 8 a 10 mesi
Carne di cervo	Da 6 a 8 mesi
Carne di maiale	Da 4 a 6 mesi
Carne macinata o finemente tritata	4 mesi
Pane, pasta, piatti cotti, pesce bianco	3 mesi
Frattaglie	2 mesi
Salumi affumicati, pesce azzurro	1 mese

Scongellare alimenti surgelati

- Lo scongelamento dei cibi è un passo importante nella conservazione degli alimenti preservati nel freezer. Il cibo dev'essere scongelato nel modo corretto.
- I metodi adatti per scongelare gli alimenti sono:
 - In frigorifero;
 - sotto un getto di acqua fredda;
 - nel forno a microonde o in un forno convenzionale provvisto di programma di scongelamento.
- Alcuni prodotti surgelati possono essere preparati senza bisogno di scongelarli. Il produttore lo indicherà sulla confezione.
- Il cibo dev'essere confezionato in piccole porzioni. In questo modo il cibo si scongela più velocemente.
- Utilizzare il cibo parzialmente o completamente scongelato il più rapidamente possibile. I batteri presenti negli alimenti scongelati tendono a riprendersi e a danneggiare rapidamente il cibo. Ciò vale in particolar modo per frutta, verdura e alimenti pronti.
- Non ricongelare parzialmente o completamente il cibo.

Sbrinamento dell'apparecchio

Sbrinamento automatico del frigorifero

Il frigorifero non necessita di essere sbrinato, poiché il ghiaccio nella parete posteriore all'interno del frigorifero si sbrina automaticamente. Il ghiaccio formatosi durante l'inattività del compressore si sbrina. Le goccioline scorrono attraverso l'apertura nella parete posteriore del frigorifero giungendo nel recipiente sopra il compressore dove evaporano.

Assicurarsi di non ostruire mai l'apertura della parete posteriore all'interno del frigorifero con gli alimenti o altri oggetti.

Se, sulla parete posteriore all'interno del frigorifero si accumula uno strato eccessivo di ghiaccio (3-5 mm), bisogna spegnere l'apparecchio ed eliminare il ghiaccio manualmente.

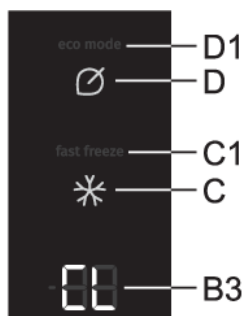
Sbrinamento del congelatore NoFrost

- Lo sbrinamento del congelatore NoFrost è automatico. Gli strati di gelo che possono occasionalmente comparire, scompaiono automaticamente.

Sbrinamento manuale del freezer NoFrost

- Uno strato di gelo potrebbe accumularsi sulle pareti dell'elettrodomestico nonostante la funzione NoFrost. Questo di solito è il risultato di un uso anomalo dell'elettrodomestico, come aprire la porta troppo frequentemente, lasciare la porta aperta per troppo tempo, scarsa tenuta della porta, ecc.

In tal caso, il congelatore può essere scongelato manualmente, secondo la seguente procedura:



- Premere e tenere premuti contemporaneamente i tasti **D** e **C**. Sul display **B3** si vedrà prima l'illuminazione circolare dei segmenti esterni, poi apparirà la didascalia **CL**.
- La funzione si spegne automaticamente al termine del processo di sbrinamento. Sul display **B3** viene visualizzata la temperatura impostata del vano del frigorifero.

Pulizia dell'apparecchio

AVVISO!

Prima di pulire, scollegare l'apparecchio dalla rete elettrica – spegnere l'apparecchio (vedere il capitolo “Accendere/spegnere l'apparecchio”) e rimuovere il cavo di collegamento dalla presa.

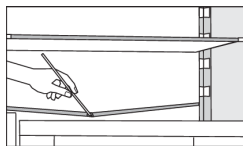
- Per pulire tutte le superfici, usare un panno morbido. I detergenti ruvidi o abrasivi, acidi o solventi non sono adatti in quanto danneggiano la superficie!

L'esterno dell'apparecchio deve essere pulito con acqua o con una soluzione delicata di sapone neutro.

Le superfici laccate e di alluminio possono essere pulite con acqua tiepida con aggiunta di un detergente delicato. È consentito solo l'uso di detergenti a basso contenuto di alcol (per es. detergenti per il vetro). Per i materiali di plastica non è consentito usare detergenti contenenti alcol.

Pulire l'interno dell'apparecchio con acqua tiepida con un po' di aceto.

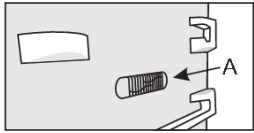
- Le parti dei componenti interni dell'apparecchio non devono mai essere lavati in lavastoviglie poiché possono danneggiarsi!



- Sotto la piastra che raffredda l'interno del frigorifero, si trovano la scanalatura e l'apertura dove si accumula l'acqua di sbrinamento. La scanalatura e l'apertura non devono essere ostruite, quindi controllarle diverse volte e pulirle se necessario (ad es. con una cannuccia).

- I rivestimenti di brina o di ghiaccio con spessore di 3-5 mm, aumentano il consumo di energia elettrica, quindi rimuoverli periodicamente (escluso per il congelatore NO FROST). Non utilizzare oggetti appuntiti, solventi o spray.
- L'unità condensatrice montata sulla parete di fondo accanto al compressore (possiedono solo alcuni modelli) deve essere sempre mantenuta pulita, priva di polvere o depositi derivanti da fumo o esalazioni della cucina. Di tanto in tanto pulire la polvere utilizzando una spazzola morbida non metallica o un aspirapolvere.
- Dopo la pulizia, accendere l'apparecchio e riporci gli alimenti.

Soluzione dei problemi

Problema:	Causa e soluzione
L'apparecchio dopo la connessione alla rete elettrica non funziona:	<ul style="list-style-type: none"> Controllare se nella presa c'è tensione elettrica e se l'apparecchio è acceso.
Il sistema di raffreddamento è attivo ininterrottamente da troppo tempo:	<ul style="list-style-type: none"> Temperatura troppo alta dell'ambiente. Frequente apertura della porta o porta aperta troppo a lungo. Porta non chiusa correttamente (possibili impurità sulla guarnizione, porta disallineata, guarnizione danneggiata, ecc.). Quantità eccessiva di alimenti freschi inseriti. Il sensore (A) nel frigorifero è ostruito da alimenti freschi. Fare in modo che l'aria possa circolare attorno al sensore (solo per alcuni modelli).
	
L'eccessivo accumulo di ghiaccio nella parete posteriore interna del frigorifero è conseguenza di:	<ul style="list-style-type: none"> Apertura della porta troppo spesso o porta aperta troppo a lungo. inserimento di alimenti caldi nel frigorifero, contatto degli alimenti o dei contenitori con la parte posteriore interna del frigorifero, chiusura non ermetica della porta. Se la guarnizione è sporca o danneggiata, deve essere pulita o sostituita.
Accumulo di ghiaccio o brina all'interno del congelatore:	<ul style="list-style-type: none"> La porta è stata aperta troppo a lungo o troppo spesso. La porta non è chiusa correttamente. La porta ha una scarsa tenuta (la guarnizione è sporca, la porta non è allineata correttamente, la guarnizione è danneggiata, ecc.). Scongelare manualmente l'elettrodomestico.
Le goccioline sui ripiani sopra i cassetti:	<ul style="list-style-type: none"> È un fenomeno transitorio, che, in caso di temperatura elevata e umidità nell'ambiente non può essere del tutto evitato. Il fenomeno scompare da solo quando la temperatura e l'umidità si normalizzano. Si consiglia di pulire frequentemente i cassetti e di asciugare le gocce ogni tanto. Aprire il regolatore di umidità. Conservare gli alimenti in buste o in imballaggi che si chiudono bene.
Gocce sulla parete posteriore del vano del frigorifero:	<ul style="list-style-type: none"> Questo fenomeno è normale: durante lo sbrinamento automatico del frigorifero si formano delle goccioline che poi scorrono attraverso l'apertura nella parete posteriore del frigorifero nel serbatoio sopra il compressore da cui evaporano.
L'acqua fuoriesce dal frigorifero:	<ul style="list-style-type: none"> L'apertura per il deflusso dell'acqua è ostruita, l'acqua di sbrinamento sgocciola fuori dalla scanalatura per la raccolta dell'acqua. Pulire l'apertura ostruita, per esempio con una cannuccia.

La tabella prosegue dalla pagina precedente

Problema:	Causa e soluzione
	<ul style="list-style-type: none"> Far scongelare l'accumulo spesso di ghiaccio manualmente (vedi il capitolo "Sbrinamento dell'apparecchio").
Difficoltà ad aprire la porta:	<ul style="list-style-type: none"> Se si desidera in breve tempo riaprire la porta appena chiusa del congelatore, si possono riscontrare difficoltà nel farlo. Durante l'apertura della porta si ha una fuga di aria fredda dall'apparecchio che viene sostituita da aria calda dell'ambiente. Raffreddando questa aria si crea sottopressione che è la ragione per la difficoltà di aprire la porta. Dopo pochi minuti la situazione si normalizza e la porta può essere facilmente aperta.
I lati dell'apparecchio sono caldi:	<ul style="list-style-type: none"> Questo è normale, poiché i tubi che passano ai lati durante il funzionamento si riscaldano leggermente.
L'illuminazione LED non funziona:	<ul style="list-style-type: none"> Se la luce LED non si accende, rivolgersi al centro assistenza. Non riparare da soli l'illuminazione LED, si rischia di entrare in contatto con l'alta tensione!
HI apparirà sul display:	<ul style="list-style-type: none"> Frequente apertura della porta o porta aperta troppo a lungo. Porta non chiusa correttamente (possibili impurità sulla guarnizione, porta disallineata, guarnizione danneggiata, ecc.). È mancata la corrente elettrica a lungo. Quantità eccessiva di alimenti freschi inseriti.
PF apparirà sul display:	<ul style="list-style-type: none"> È mancata la corrente elettrica a lungo.
E0 apparirà sul display:	<ul style="list-style-type: none"> I tasti del sensore non rispondono. Chiamare un centro di assistenza per la riparazione. Fino a quando l'elettrodomestico non viene riparato da un tecnico di assistenza, l'apparecchio funzionerà in modalità provvisoria. L'elettrodomestico manterrà automaticamente la temperatura più adatta per ogni scomparto.
Sul display appare E1 o E2:	<ul style="list-style-type: none"> Errore o guasto del sensore di temperatura. Chiamare un centro di assistenza per la riparazione. Fino a quando l'elettrodomestico non viene riparato da un tecnico di assistenza, funzionerà in modalità provvisoria. L'apparecchio manterrà automaticamente la temperatura più adatta per ogni scomparto.
Sul display appare E9:	<ul style="list-style-type: none"> La porta è stata aperta per troppo tempo. Chiudere la porta. Se neanche l'illuminazione nello scomparto funziona, c'è un guasto al sensore della porta. Chiamare un centro di assistenza per organizzare una riparazione. L'elettrodomestico funzionerà in modalità provvisoria fino a quando non viene riparato. L'apparecchio manterrà automaticamente la temperatura più adatta per ogni scomparto.

Se nessuna delle ragioni di cui sopra non corrisponde, si prega di contattare il centro di assistenza autorizzato più vicino e indicare il tipo, il modello e il numero di serie sull'etichetta delle informazioni di base sull'apparecchio che si trova all'interno dell'apparecchio stesso.

Informazioni sull'apparecchio

Il raffreddamento negli apparecchi frigo-congelatore è fornito dal sistema di refrigerazione con compressore (per alcuni apparecchi anche con ventola) che comporta anche un certo rumore. L'intensità del rumore dipende dalla posizione di collocamento, da un uso corretto e dall'età dell'apparecchio.

- Dopo aver acceso l'apparecchio, il funzionamento del compressore (brusio, suoni di liquidi) o il flusso del refrigerante durante il suo funzionamento possono risultare più rumorosi. Questo non è segno di un guasto e non influisce nel periodo di durata dell'apparecchio. Col funzionamento dell'apparecchio nel tempo il rumore e i brusii diminuiscono.
- A volte quando l'apparecchio è in funzione appaiono anche rumori insoliti o forti brusii che sono inusuali per l'apparecchio e spesso sono conseguenza di una collocazione non adatta:
 - L'apparecchio deve essere posizionato dritto e stabile su una base solida.
 - L'asciugatrice non deve toccare pareti o elementi adiacenti.
 - Verificare che i componenti interni siano al loro posto o che le lattine non si tocchino come pure le bottiglie o altri contenitori, causando suoni.
- A causa di un maggior carico del sistema di raffreddamento aprendo frequentemente la porta, lasciando la porta aperta a lungo, inserendo grandi quantità di alimenti e accendendo il congelamento intensivo o il raffreddamento, può aumentare temporaneamente il volume dei rumori dell'apparecchio.

Salvaguardia dell'ambiente

Per gli imballaggi usiamo materiali ecocompatibili che possono venire ritrattati, smaltiti senza pericolo per l'ambiente, o distrutti.

Smaltimento di un apparecchio fuori uso

Per rispettare l'ambiente bisogna portare l'apparecchio fuori uso nel centro raccolta autorizzato di elettrodomestici usati.

Prima di questo:

- staccare la spina dalla corrente elettrica;
- non lasciare che i bambini giochino con l'apparecchio fuori uso.



Il simbolo sul prodotto o sul suo imballaggio indica che il prodotto non deve essere trattato come un rifiuto domestico normale. Il prodotto deve essere portato nel centro di raccolta appropriato per il riciclaggio di apparecchiature elettriche ed elettroniche. Smaltendo in modo corretto il prodotto si contribuisce a prevenire potenziali conseguenze negative per l'ambiente e per la salute umana che potrebbero verificarsi a causa di un inadeguato smaltimento del prodotto. Per informazioni più dettagliate sullo smaltimento e il trattamento di questo prodotto, si prega di contattare l'organo comunale per lo smaltimento dei rifiuti, l'ufficio del comune o il negozio dove è stato acquistato il prodotto.



Etichetta ambientale

Tipo di imballaggio	Materiale (secondo la normativa 97/129/CE)	Dove riciclare (*)
Cartone	PAP 20	CARTA
Sacchetti	LDPE 04	PLASTICA
Parti in polistirolo	EPS 06	PLASTICA
Pellicola di protezione	LDPE 04	PLASTICA
Stagnola di protezione	HDPE 02	PLASTICA
Parti in legno **	FOR 50	LEGNO
Nastro d'imballaggio	PP 05	PLASTICA

* Verifica le disposizioni del tuo Comune per la gestione dei rifiuti.

** Non sempre presente

Considerazioni sull'ambiente

Riciclare i materiali con il simbolo . Buttare l'imballaggio negli appositi contenitori per il riciclaggio. Aiutare a proteggere l'ambiente e la salute umana e a riciclare rifiuti derivanti da apparecchiature elettriche ed elettroniche. Non smaltire le apparecchiature che riportano il simbolo  insieme ai normali rifiuti domestici. Portare il prodotto al punto di riciclaggio più vicino o contattare il comune di residenza.

Hisense UK Ltd

Ground floor, Munroe Court, White Rose Office Park,
Millshaw Park Lane, Leeds LS11 0EA

Hisense France SAS

Bâtiment Front Office 12 à 16 rue Sarah Bernhardt
92600 ASNIERES-SUR-SEINE

Hisense Gorenje Germany GmbH

Parkring 31-33, 85748 Garching b. München, Deutschland

Hisense Italia SRL

Via Montefeltro, 6/A 20156 Milano, Italia

Hisense Iberia SLU

C/ Botiguers, nº 5, Edificio B, 2ª planta
(46988) Paterna (Valencia-Spain)

GORENJE GOSPODINJSKI APARATI, d.o.o.

Partizanska cesta 12, SI-3320 Velenje, Slovenia

Hisense



934961-a2

