



Electrolux



[electrolux.com/register](https://electrolux.com/register)



EW7T336A

IT Istruzioni per l'uso | **Lavabiancheria**



**Ti diamo il benvenuto in Electrolux! Grazie per aver scelto di acquistare questo prodotto.**



Ricevere consigli, scaricare i nostri opuscoli, eliminare eventuali anomalie, ottenere informazioni sull'assistenza e la riparazione:  
[www.electrolux.com/support](http://www.electrolux.com/support)

Con riserva di modifiche.

## INDICE

1. INFORMAZIONI DI SICUREZZA.....	2
2. ISTRUZIONI DI SICUREZZA.....	4
3. DESCRIZIONE DEL PRODOTTO.....	6
4. DATI TECNICI.....	8
5. INSTALLAZIONE.....	8
6. PANNELLO DEI COMANDI.....	11
7. SELETTORE E TASTI.....	13
8. PROGRAMMI.....	16
9. IMPOSTAZIONI.....	21
10. PRIMA DI UTILIZZARE L'ELETTRODOMESTICO.....	22
11. UTILIZZO QUOTIDIANO.....	22
12. CONSIGLI E SUGGERIMENTI UTILI.....	27
13. PULIZIA E CURA.....	29
14. RISOLUZIONE DEI PROBLEMI.....	33
15. VALORI DI CONSUMO.....	36
16. GUIDA RAPIDA.....	38
17. CONSIDERAZIONI SULL'AMBIENTE.....	39

## 1. INFORMAZIONI DI SICUREZZA



Leggere attentamente le istruzioni fornite prima di installare e utilizzare questa apparecchiatura.

I produttori non sono responsabili di eventuali lesioni o danni derivanti da un'installazione o un uso scorretti. Conservare sempre le istruzioni in un luogo sicuro e accessibile per poterle consultare in futuro.

### 1.1 Sicurezza dei bambini e delle persone vulnerabili

- Quest'apparecchiatura può essere usata da bambini a partire da 8 anni di età e da adulti con capacità fisiche, sensoriali o mentali limitate o con scarsa esperienza e conoscenza sull'uso dell'apparecchiatura, solamente se

sorvegliati o se istruiti relativamente all'utilizzo in sicurezza dell'apparecchiatura e se hanno compreso i rischi coinvolti.

- I bambini tra i 3 e gli 8 anni e le persone con disabilità diffuse e complesse vanno tenuti lontani dall'apparecchiatura, a meno che non vi sia una supervisione continua.
- Tenere i bambini al di sotto dei 3 anni lontani dall'apparecchiatura, a meno che non vi sia una supervisione continua.
- Controllare che i bambini non giochino con l'apparecchiatura.
- Tenere gli imballaggi lontano dai bambini e smaltirli in modo adeguato.
- Tenere i detersivi lontani dalla portata dei bambini.
- Tenere i bambini e gli animali domestici lontani dall'apparecchiatura quando la porta è aperta.
- Se l'elettrodomestico ha un dispositivo di sicurezza per i bambini sarà opportuno attivarlo.
- I bambini non devono eseguire interventi di pulizia e manutenzione sull'elettrodomestico senza essere supervisionati.

## **1.2 Avvertenze di sicurezza generali**

- Quest'apparecchiatura è destinata esclusivamente al lavaggio domestico in lavatrice.
- Quest'apparecchiatura è progettata per un uso domestico singolo in un ambiente interno.
- Quest'apparecchiatura può essere utilizzata in uffici, camere d'albergo, camere di bed & breakfast, alloggi in agriturismi e altre sistemazioni simili in cui tale utilizzo non superi i livelli di utilizzo domestico (medi).
- Non modificare le specifiche tecniche dell'apparecchiatura.
- Il carico massimo dell'apparecchiatura è 6 kg. Non superare il carico massimo di ciascun programma (fare riferimento al capitolo "Programmi").

- La pressione di funzionamento dell'acqua nel punto di ingresso dal collegamento esterno deve essere compresa fra 0,5 bar (0,05 MPa) e 10 bar (1,0 MPa).
- Le aperture di ventilazione alla base non devono essere coperte da un tappeto, da una moquette o da eventuali rivestimenti per pavimenti.
- L'apparecchiatura deve essere collegata alla presa dell'acqua servendosi dei set di tubi nuovi forniti in dotazione o altri set di tubi nuovi forniti dal Centro Assistenza Autorizzato.
- I vecchi tubi non devono essere riutilizzati.
- Se il cavo di alimentazione è danneggiato, deve essere sostituito dal produttore, da un centro di assistenza tecnica autorizzato o da una persona qualificata per evitare situazioni di pericolo elettrico.
- Prima di eseguire qualunque intervento di manutenzione, spegnere l'apparecchiatura ed estrarre la spina dalla presa dell'alimentazione di rete.
- Non usare getti d'acqua ad alta pressione e/o vapore per pulire l'apparecchiatura.
- Pulire l'apparecchiatura con un panno inumidito. Utilizzare solo detergenti neutri. Non usare prodotti abrasivi, spugnette abrasive, solventi od oggetti metallici.

## 2. ISTRUZIONI DI SICUREZZA

### 2.1 Installazione



L'installazione deve essere conforme alle normative nazionali pertinenti.

- Togliere i bulloni dell'imballaggio e di trasporto, comprese le boccole in gomma col distanziatore di plastica.
- Tenere i bulloni di transito in un luogo sicuro. Se l'apparecchiatura va spostata in futuro dovranno essere nuovamente fissati per evitare che il cesto causi danni interni.
- Prestare sempre attenzione in fase di spostamento dell'apparecchiatura, dato che è pesante. Usare sempre i guanti di sicurezza e le calzature adeguate.
- Attenersi alle istruzioni fornite insieme all'apparecchiatura.
- Non installare o utilizzare l'apparecchiatura se è danneggiata.
- Non installare o utilizzare l'apparecchiatura in ambienti in cui la temperatura è al di sotto di 0°C o all'aperto.
- L'area di pavimento dove sarà installata l'apparecchiatura deve essere piana, stabile, resistente al calore e pulita.
- Accertarsi che l'aria circoli liberamente tra l'apparecchiatura e il pavimento.

- Una volta posizionata l'apparecchiatura, verificare che sia in piano utilizzando una livella. Se l'apparecchiatura non è in piano, regolare i piedini di conseguenza.
- Non installare l'apparecchiatura direttamente sullo scarico a pavimento.
- Non spruzzare acqua sull'apparecchiatura e non esporla a eccessiva umidità.
- Non installare l'apparecchiatura in condizioni in cui non è possibile aprire completamente il coperchio dell'apparecchiatura stessa.
- Non collocare un contenitore chiuso sotto l'apparecchiatura per raccogliere possibili perdite. Contattare il Centro di Assistenza autorizzato per sapere quali accessori si possono utilizzare.

## 2.2 Collegamento elettrico

### **AVVERTENZA!**

Rischio di incendio e scossa elettrica.

- **AVVERTENZA:** Questa apparecchiatura è progettata per essere installata/collegata a un collegamento di messa a terra dell'edificio.
- Utilizzare sempre una presa elettrica con contatto di protezione correttamente installata.
- Verificare che i parametri sulla targhetta siano compatibili con le indicazioni elettriche dell'alimentazione.
- Non utilizzare prese multiple e prolunghe.
- Accertarsi di non danneggiare la spina e il cavo. Qualora il cavo elettrico debba essere sostituito, l'intervento dovrà essere effettuato dal nostro Centro di Assistenza autorizzato.
- Inserire la spina di alimentazione nella presa solo al termine dell'installazione. Verificare che la spina di alimentazione rimanga accessibile dopo l'installazione.
- Non toccare il cavo di alimentazione o la spina di alimentazione con la mani bagnate.
- Non tirare il cavo di alimentazione per scollegare l'apparecchiatura. Tirare sempre dalla spina.

## 2.3 Collegamento dell'acqua

- L'acqua in ingresso non deve avere una temperatura superiore ai 25 °C.

- Non danneggiare i tubi dell'acqua.
- Prima di eseguire il collegamento a tubi nuovi, tubi non usati a lungo, dove sono stati eseguiti interventi di riparazione o sono stati inseriti dispositivi nuovi (misuratori dell'acqua, ecc.), lasciar scorrere l'acqua fino a che non sarà trasparente e limpida.
- Verificare che non vi siano perdite visibili durante e dopo il primo uso dell'apparecchiatura.
- Non usare una prolunga se i tubi di carico dell'acqua sono troppo corti. Contattare il Centro di Assistenza autorizzato per sostituire il tubo di carico dell'acqua.
- In fase di disimballaggio dell'apparecchiatura si può vedere dell'acqua fuoriuscire dal tubo di scarico. Questa condizione è imputabile alle prove con acqua eseguite sulle apparecchiature in fabbrica.
- È possibile prolungare il tubo di scarico fino a un massimo di 400 cm. Contattare il Centro di Assistenza autorizzato per l'altro tubo di scarico e la prolunga.
- Verificare che il rubinetto rimanga accessibile dopo l'installazione.

## 2.4 Utilizzare

### **AVVERTENZA!**

Vi è il rischio di lesioni, scosse elettriche, incendi, ustioni o danni all'apparecchiatura.

- Attenersi alle istruzioni di sicurezza riportate sulla confezione del detersivo.
- Non appoggiare o tenere liquidi o materiali infiammabili, né oggetti facilmente infiammabili sull'apparecchiatura, al suo interno o nelle immediate vicinanze.
- Non lavare i tessuti molto sporchi di olio, grasso o altre sostanze oleose. Può danneggiare la parti in gomma della lavatrice. Prelavare questi tessuti prima di metterli in lavatrice.
- Verificare che tutti gli oggetti metallici vengano tolti dal bucato.

## 2.5 Assistenza

- Per far riparare l'apparecchiatura, rivolgersi a un Centro di Assistenza

Autorizzato. Utilizzare solo ricambi originali.

- Tenere presente che la riparazione autonoma o non professionale possono avere conseguenze sulla sicurezza e potrebbero invalidare la garanzia.
- I pezzi di ricambio seguenti saranno disponibili per 10 anni dopo l'interruzione della produzione del modello: motore e spazzole del motore, trasmissione tra motore e tamburo, pompe, ammortizzatori e molle, tamburo di lavaggio, albero del tamburo e relativi cuscinetti a sfera, riscaldatori ed elementi riscaldanti, comprese pompe di calore, tubazioni e relative attrezzature, compresi tubi flessibili, valvole, filtri e acquastop, circuiti stampati, display elettronici, pressostati, termostati e sensori, software e firmware compreso il software di reset, porta, cerniera della porta e guarnizioni, altre guarnizioni, gruppo di chiusura della porta, periferiche in plastica come i distributori di detersivi. Si prega di notare che alcuni di questi pezzi di ricambio sono disponibili solo per i riparatori professionisti e che non tutti i pezzi di ricambio sono rilevanti per tutti i modelli.
- Per quanto riguarda la lampada o le lampade all'interno di questo prodotto e le

lampade di ricambio vendute separatamente: Queste lampade sono destinate a resistere a condizioni fisiche estreme negli elettrodomestici, come temperatura, vibrazioni, umidità, o sono destinate a segnalare informazioni sullo stato operativo dell'apparecchio. Non sono destinate ad essere utilizzate in altre applicazioni e non sono adatte per l'illuminazione di ambienti domestici.

## 2.6 Smaltimento

### AVVERTENZA!

Rischio di lesioni o soffocamento.

- Staccare la spina dall'alimentazione elettrica e idrica.
- Tagliare il cavo elettrico dell'apparecchiatura e smaltirlo.
- Togliere il blocco porta per evitare che bambini o animali restino intrappolati nel cestello.
- Smaltire l'apparecchiatura in conformità coi requisiti locali per lo smaltimento di componenti elettrici ed elettronici (WEEE).

## 3. DESCRIZIONE DEL PRODOTTO

### 3.1 Funzioni speciali

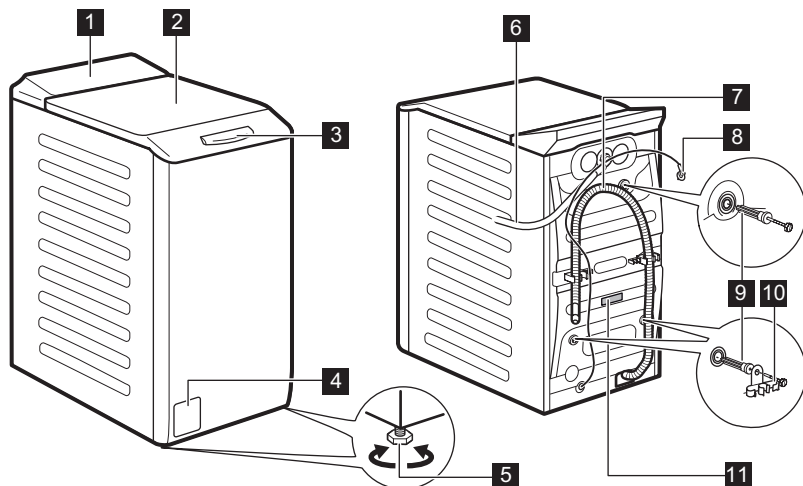
La nuova lavatrice soddisfa tutti i moderni requisiti per un trattamento efficace del bucato con un consumo ridotto a livello di acqua, energia e detersivo e che rispetta i tessuti.

- Grazie all'opzione **Più Morbido**, l'ammorbidente viene diffuso in modo uniforme nel bucato e penetra in profondità le fibre del tessuto favorendo una morbidezza ottimale.
- Il vapore è un modo veloce e facile per infrescare gli indumenti. Il programma

vapore delicato elimina gli odori e riduce le pieghe sul tessuto. Stirare non è mai stato così facile!

- Il **SensiCare System** rileva il quantitativo di bucato definendo la durata del programma in 30 secondi. Il programma di lavaggio è calibrato al carico di bucato e al tipo di tessuto, senza consumare più tempo, energia e acqua del necessario. Leggere il paragrafo "Il SensiCare System rilevamento del carico" per ulteriori dettagli.

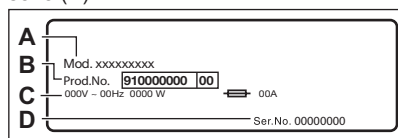
## 3.2 Panoramica dell'apparecchiatura



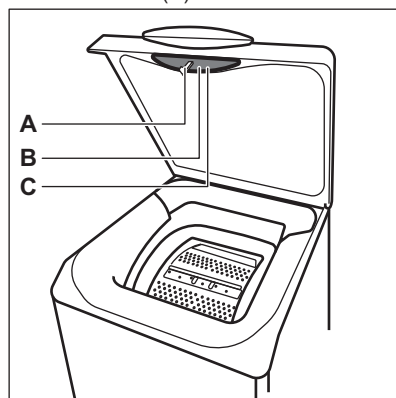
- 1** Pannello comandi
- 2** Coperchio
- 3** Maniglia a pressione coperchio
- 4** Filtro della pompa di scarico
- 5** Per mettere in piano l'elettrodomestico
- 6** Tubo di carico
- 7** Tubo flessibile di scarico
- 8** Cavo di alimentazione
- 9** Bulloni per il trasporto
- 10** Supporto tubo
- 11** Targhetta dei dati

Informazioni per il prodotto di registro.

La **targhetta identificativa** riporta il nome del modello (A), il numero di prodotto (B), le classificazioni elettriche (C) e il numero di serie (D).



L'**etichetta delle informazioni** riporta il nome del modello (A), il numero di prodotto (B) e il numero di serie (C).



## 4. DATI TECNICI

Dimensioni	Larghezza/Altezza/Profondità totale	39,7 cm /90,8 cm /59,9 cm
Collegamento elettrico	Tensione	230 V
	Potenza complessiva	2100 W
	Fusibile	10 A
	Frequenza	50 Hz
Livello di protezione dall'ingresso di particelle solide e umidità assicurato dal coperchio protettivo, tranne dove l'apparecchiatura a bassa tensione non ha una protezione contro l'umidità		IPX4
Pressione di alimentazione dell'acqua	Minimo	0,5 bar (0,05 MPa)
	Massimo	10 bar (1,0 MPa)
Alimentazione dell'acqua <sup>1)</sup>		Acqua fredda
Carico massimo	Cotone	6 kg
Velocità di centrifuga	Velocità massima di centrifuga	1251 giri/min

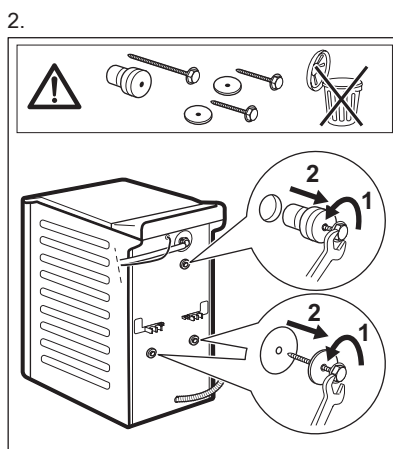
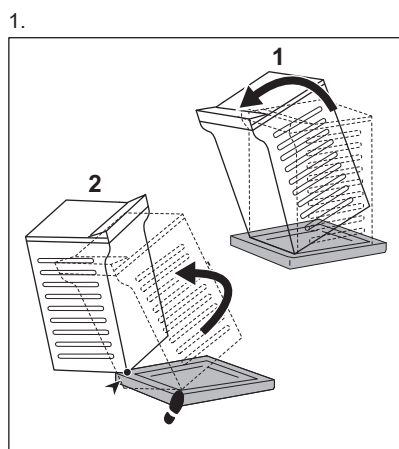
1) Collegare il tubo di carico dell'acqua a un rubinetto con 3/4" filettatura.

## 5. INSTALLAZIONE

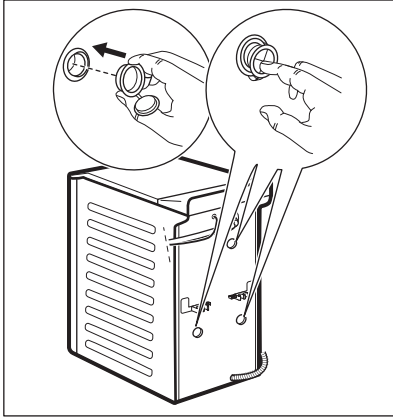
### AVVERTENZA!

Fare riferimento ai capitoli sulla sicurezza.

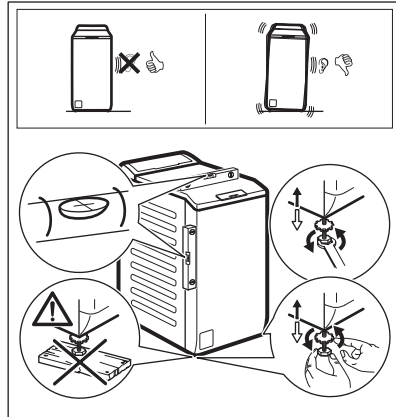
### 5.1 Disimballaggio e posizionamento



3.



4.



Regolare l'apparecchiatura in modo adeguato per evitare le vibrazioni, il rumore e il movimento dell'apparecchiatura stessa mentre è in funzione.

**⚠ AVVERTENZA!**

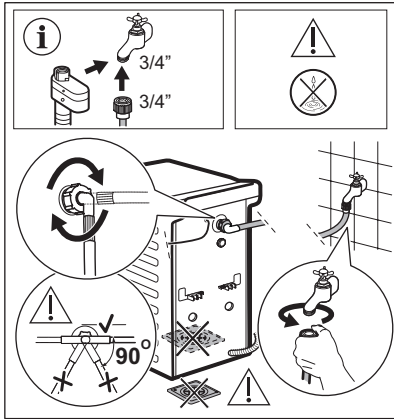
**Non mettere cartone, legno o materiali equivalenti sotto i piedini dell'apparecchiatura per regolare il livello.**



Assicurarsi che i tappeti non interrompano la circolazione dell'aria sotto l'apparecchiatura. Assicurarsi che l'apparecchiatura non tocchi la parete o altre unità.

**Consigliamo di conservare l'imballaggio e i bulloni per il trasporto per quando si trasporta l'apparecchiatura.**

## 5.2 Tubo di carico



Gli accessori forniti con l'apparecchio possono variare a seconda del modello.



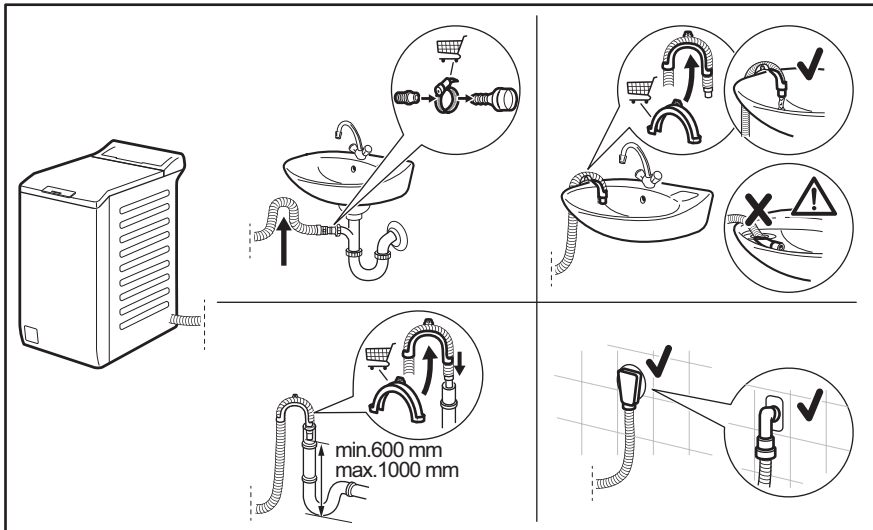
Verificare che non vi siano danni ai tubi flessibili e che non vi siano perdite dai raccordi. Non usare una prolunga se i tubi di carico dell'acqua sono troppo corti. Contattare il Centro di Assistenza per informazioni sulla sostituzione del tubo di carico dell'acqua.

Alcuni modelli possono contenere un tubo di carico con dispositivo di blocco acqua. Evita le perdite d'acqua nel tubo a causa del suo naturale invecchiamento.

Il settore nella finestra indica questo guasto. In tal caso chiudere il rubinetto dell'acqua e contattare il Centro di Assistenza autorizzato per informazioni sulla sostituzione del tubo.

Soggetto a sostituzione delle parti di ricambio senza preavviso. Acquistare gli accessori da un fornitore autorizzato.

## 5.3 Scarico dell'acqua



Il tubo di scarico dovrebbe trovarsi a un'altezza non inferiore a 600 mm e non superiore a 1000 mm. È possibile prolungare il tubo di scarico fino a un massimo di 4000 mm. Contattare il Centro Assistenza autorizzato per l'altro tubo di scarico e la prolunga.

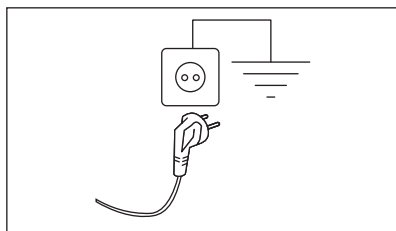
## 5.4 Collegamento elettrico

Al termine dell'installazione è possibile collegare la spina alla presa elettrica.

La targhetta di identificazione e il capitolo "Dati tecnici" indicano i valori elettrici necessari. Assicurarsi che siano compatibili con l'alimentazione di rete.

Verificare che l'impianto domestico possa sopportare il carico massimo richiesto, tenendo in considerazione anche le altre apparecchiature che possono essere utilizzate.

**Collegare l'apparecchiatura a una presa elettrica con messa a terra.**



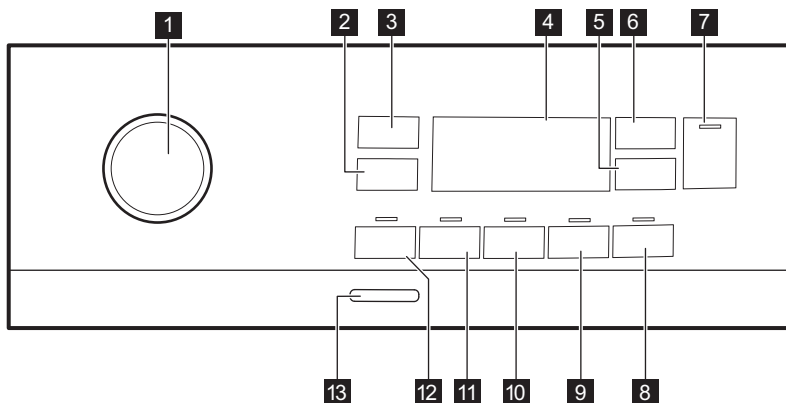
Il cavo di alimentazione deve essere facilmente accessibile dopo l'installazione dell'apparecchiatura.

Per qualsiasi intervento elettrico necessario per l'installazione di questa apparecchiatura, contattare il nostro Centro di Assistenza Autorizzato.

Il produttore declina qualsiasi responsabilità per danni o lesioni causati dal mancato rispetto delle suddette misure di sicurezza.


## 6. PANNELLO DEI COMANDI

### 6.1 Descrizione del pannello dei comandi



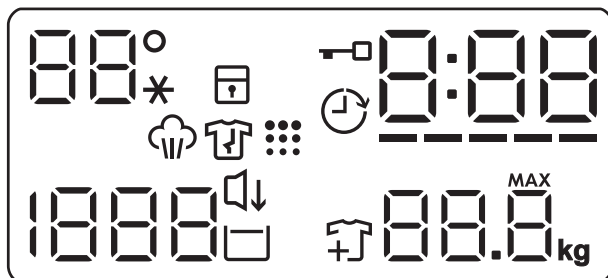
- 1** Selettore dei programmi
- 2** Tasto opzioni Riduzione Centrifuga
- 3** Tasto a sfioramento Temperatura







- 4** Display
- 5** Tasto Partenza Ritardata
- 6** Tasto Time Manager






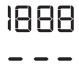


- 7** Tasto Avvio/Pausa 
- 8** Pulsante a sfioramento Vapore Finale
- 9** Tasto Più Morbido
- 10** Tasto a sfioramento Extra Risciacquo

- 11** Tasto Macchie
- 12** Tasto Prelavaggio
- 13** Tasto On/Off

## 6.2 Display



	Area Temperatura: Indicatore della temperatura Spia dell'acqua fredda
	Spia Sicurezza bambino.
	Spia della partenza ritardata.
	Spia del coperchio bloccato.
	La spia digitale può mostrare: <ul style="list-style-type: none"> <li>• Durata del programma (ad esempio <b>2:40</b>),</li> <li>• Tempo di ritardo (ad esempio <b>2h</b>),</li> <li>• fine del Ciclo (<b>0:00</b>),</li> <li>• Codice di avvertenza (ad esempio: <b>E20</b>),</li> <li>• Indicazione delle ore di esercizio totali dell'apparecchiatura. Fare riferimento alla sezione "Contatore delle ore di esercizio" nel paragrafo "Impostazioni" per ulteriori dettagli.</li> </ul>
	Spia di livello barre Time Manager.

	Spia del peso massimo del bucato. Il simbolo <b>MAX</b> lampeggia quando il carico del bucato supera il carico massimo dichiarato per il programma selezionato.
	Indicatore Aggiungi indumenti. Si accende durante i momenti iniziali della fase di Lavaggio, quando l'utente può ancora mettere in pausa l'elettrodomestico e aggiungere ulteriore bucato.
	Spia Pulizia cestello.
	Indicatore Notturna.
	Indicatore Antipiega.
	Area centrifuga: Spia della velocità di centrifuga. Indicatore No centrifuga. La fase di centrifuga è spenta.
	Indicatore Fase vapore.
	Indicatore fase anti-piega. Per ulteriori dettagli leggere il paragrafo Vapore Finale.

## 7. SELETTORE E TASTI

### 7.1 Introduzione



Le opzioni/funzioni non sono disponibili con tutti i programmi di lavaggio. Controllare la compatibilità fra opzioni/funzioni e i programmi di lavaggio nella "Tabella dei programmi". Un'opzione/funzione può escludere l'altra, in questo caso l'apparecchiatura non consente di impostare le opzioni/funzioni incompatibili.

### 7.2 On/Off

Premere questo tasto per alcuni secondi sarà possibile attivare o disattivare l'apparecchiatura. Quando l'apparecchiatura viene accesa o spenta, si sentono due suoni diversi.

Quando la funzione Stand-by disattiva automaticamente l'apparecchiatura dopo alcuni minuti per ridurre il consumo energetico, potrebbe essere necessario attivare nuovamente l'apparecchiatura.

Per ulteriori dettagli rimandiamo al paragrafo Stand-by nel capitolo Utilizzo quotidiano.

### 7.3 Temperatura

Quando viene selezionato un programma di lavaggio, l'apparecchiatura propone automaticamente una temperatura predefinita.

Toccare ripetutamente questo tasto fino a che non compare il valore di temperatura desiderato sul display.

Quando il display mostra le spie \_ \_ \*, l'apparecchiatura non scalda l'acqua.

### 7.4 Centrifuga


Quando viene impostato un programma, l'apparecchiatura seleziona in modo automatico la velocità di centrifuga massima consentita eccetto il programma Denim. Questa opzione consente di modificare la velocità di centrifuga predefinita.


Premere ripetutamente questo tasto per:


- **Ridurre la velocità di centrifuga.** Il display mostra solo le velocità di centrifuga disponibili per il programma impostato.
- Opzioni centrifuga aggiuntive **Esclusione centrifuga - - -**.

Impostare questa opzione per disattivare tutte le fasi di centrifuga.

L'apparecchiatura esegue solo la fase di scarico del programma di lavaggio selezionato. Impostare questa opzione per tessuti molto delicati. La fase di risciacquo utilizza più acqua per alcuni programmi di lavaggio


- Attivare l'opzione **Antipiega** . La centrifuga finale non viene eseguita. Si esclude lo scarico dell'acqua dell'ultimo risciacquo in modo da non sgualcire i tessuti. Il programma di lavaggio finisce con l'acqua nel cesto.


Il display mostra la spia . Il coperchio resta bloccato e il cesto ruota regolarmente per ridurre la formazione di pieghe. Prima di aprire il coperchio si deve scaricare l'acqua.

Premendo il tasto **Avvio/Pausa**  l'apparecchiatura esegue la fase di centrifuga e poi scarica l'acqua.




L'apparecchiatura svuota l'acqua automaticamente dopo circa 18 ore.

- Attivare l'opzione **Notturna** . Le fasi intermedie e quella finale di centrifuga vengono eliminate e il programma si conclude con l'acqua nel cesto. In questo modo vengono ridotte le pieghe.

Il display mostra la spia . Il coperchio resta bloccato. Il cesto ruota regolarmente per ridurre le pieghe. Prima di aprire il coperchio si deve scaricare l'acqua.

Dato che il programma è molto silenzioso, è adatto per essere usato di notte quando l'energia elettrica costa meno. In alcuni

programmi, i risciacqui saranno eseguiti con una maggiore quantità di acqua.

Premendo il tasto Avvio/Pausa , l'apparecchiatura esegue unicamente la fase di scarico.



L'apparecchiatura svuota l'acqua automaticamente dopo circa 18 ore.

## 7.5 Prelavaggio

Con questa opzione è possibile aggiungere una fase di prelavaggio a un programma di lavaggio.

L'indicatore corrispondente sopra al touch si illumina.

Usare questa funzione per aggiungere una fase di pre-lavaggio a 30°C prima di quella di lavaggio.

Questa opzione è consigliata per bucato molto sporco, in particolare se contiene sabbia, polvere, fango e altre componenti solide.




Quest'opzione può aumentare la durata del programma.

## 7.6 Macchie

Sfiorare questo pulsante per aggiungere ad un programma il trattamento specifico per le macchie.

L'indicatore corrispondente sopra al touch si illumina.

Usare questa opzione per i capi con macchie difficili da rimuovere.

Quando si imposta questa opzione, versare lo smacchiatore nello scomparto .



Questa opzione aumenta la durata del programma.

Questa opzione non è utilizzabile con temperature inferiori a 40 °C.

## 7.7 Impostazione permanente Extra Risciacquo

Con questa opzione è possibile aggiungere alcuni risciacqui al programma di lavaggio selezionato.

Usare questa opzione per persone con allergie ai residui di detersivo e con pelli delicate.



Questa opzione aumenta la durata del programma.

La spia sopra al pulsante a sfioramento si accende e rimane sempre accesa durante i cicli successivi fino a che l'opzione non viene disattivata.

## 7.8 Impostazione permanente Più Morbido

Impostare questa opzione per ottimizzare la distribuzione di ammorbidente e migliorare la morbidezza del tessuto.




Consigliato quando viene usato ammorbidente.



Questa opzione aumenta la durata del programma.

La spia sopra al pulsante a sfioramento si accende e rimane sempre accesa durante i cicli successivi fino a che l'opzione non viene disattivata.

## 7.9 Vapore Finale

Sfiorare questo tasto per impostare il livello del vapore. Ciò è possibile solo con i programmi in cui è disponibile la funzione vapore. Il cesto esegue movimenti uniformi per circa 30 minuti. La durata della fase vapore cambia in base alla selezione. Quando si imposta l'opzione Plus Steam, il programma termina con una fase anti piega durante la quale il cesto viene fatto ruotare di tanto in tanto per evitare la formazione di pieghe. Il display visualizza  e  e anche il tasto Avvio/Pausa  è acceso. Al termine della fase anti piega il cesto si ferma definitivamente, la spia si spegne, la porta si

sblocca. In qualsiasi momento l'utente può interrompere la fase anti piega:

- premendo il tasto On/Off per alcuni secondi per attivare o disattivare l'apparecchiatura;
- ruotando la manopola del selettore in un'altra posizione.



Un carico piccolo aiuta a raggiungere risultati migliori.

## 7.10 Partenza Ritardata

Con questa opzione sarà possibile ritardare l'avvio di un programma in un orario più comodo.

Premere ripetutamente il tasto per impostare il ritardo necessario. Il tempo aumenta a intervalli di 1 ora fino a 20 ore.

Il display mostra la spia corrispondente e il tempo di ritardo. Dopo aver premuto il pulsante Avvio/Pausa , l'apparecchiatura inizia il conto alla rovescia e il coperchio è bloccato.

## 7.11 Time Manager

Con questa opzione sarà possibile ridurre la durata del programma a seconda delle dimensioni del carico e del livello di sporczia.

Quando si imposta un programma di lavaggio, il display mostra la durata predefinita e ----- trattini.

A sfioramento Time Manager il pulsante per ridurre la durata del programma a seconda delle proprie esigenze. Il display mostra la nuova durata del programma e il numero di trattini diminuisce di conseguenza:

----- adatto per un carico completo di indumenti con livello di sporczia normale.

---- un ciclo rapido per un carico completo di indumenti con livello normale di sporczia.

--- ciclo molto rapido per un carico inferiore leggermente sporco (ad esempio: si consiglia al massimo un mezzo carico).

- il ciclo più rapido per rinfrescare quantitativi ridotti di bucato.

La Time Manager è disponibile solo con i programmi presenti in tabella.

indicatore	Cotoni	Sintetici
----- 1)	■	■
----	■	■
---	■	■
--	■	■
-	■	■

1) Durata predefinita per tutti i programmi.

## Time Manager con i programmi a vapore



Quando viene impostato un programma a vapore, questo tasto consente di scegliere tre livelli di vapore e la durata del programma viene ridotta di conseguenza:

- --- : massimo.
- -- : medio.
- - : minimo.





In alcune apparecchiature la durata del programma viene ridotta senza mostrare trattini.

## 7.12 Avvio/Pausa

Premere il tasto Avvio/Pausa per avviare, mettere in pausa l'apparecchiatura o interrompere un programma in funzione.

## 8. PROGRAMMI

### 8.1 Tabella dei programmi

Programma Temperatura predefinita Gamma di tem- peratura	Velocità di centrifuga di riferimen- to Gamma ve- locità cen- trifuga	Carico massi- mo	Descrizione del programma (Tipo di carico e livello di sporco)
<b>Programmi di lavaggio</b>			
Eco 40-60 40°C <b>1)</b>	1300 giri/min (1300- 400 gi- ri/min)	6 kg	<b>Cotone bianco e colorato sintetico.</b> Capi normalmente sporchi. Il consumo di energia si riduce e la durata del programma di lavaggio viene allungata, garantendo buoni risultati di lavaggio.
Cotoni 40°C 90 °C - A freddo	1300 giri/min (1300- 400 gi- ri/min)	6 kg	<b>Cotone bianco e colorato.</b> Capi normalmente, molto e poco sporchi
Sintetici 40 °C 60°C - A freddo	1200 giri/min (1200 - 400 gi- ri/min)	3 kg	<b>Capi in tessuti sintetici o misti.</b> Capi normalmente sporchi.
Delicati 30 °C 40°C - A freddo	1200 giri/min (1200- 400 gi- ri/min)	2 kg	<b>Tessuti delicati quali ad esempio acrilici, viscosa e tessuti misti che richiedono un lavaggio più delicato.</b> Capi normalmente e poco sporchi.
<b>Programmi vapore</b> 			
 Antipiega		1 kg	<b>Capi di cotone, sintetici e misti.</b> Un ciclo speciale a vapore senza lavaggio che può essere utilizzato per preparare il bucato asciutto per la stiratura o per rinfrescare i capi indossati una volta sola <sup>2)</sup> . Questo programma riduce le pieghe e gli odori <sup>3)</sup> e rilassa le fibre. Al termine del programma, rimuovere rapidamente la biancheria dal cesto. Dopo un programma vapore, stirare diventa molto facile. Non usare detersivi. Se necessario, togliere le macchie lavando o usando smacchiatori localizzati. I programmi vapore non eseguono un ciclo di igienizzazione. Non impostare un programma Vapore con questi tipi di indumenti: <ul style="list-style-type: none"><li>• Articoli non adatti per l'asciugatrice.</li><li>• Indumenti con l'etichetta "Solo lavaggio a secco".</li></ul>

Programma Temperatura predefinita Gamma di temperatura	Velocità di centrifuga di riferimento Gamma velocità centrifuga	Carico massimo	Descrizione del programma (Tipo di carico e livello di sporco)
---	--	----------------	--



Cashmere

1 kg

**Lana e cashmere.** Programma veloce per rinfrescare al massimo 1 kg di indumenti in lana e in cachemire lavabili a mano e a macchina senza lavaggio. Quando si gestiscono carichi inferiori, la durata del programma può essere ridotta ulteriormente per mezzo dell'opzione Time Manager.

**⚠ AVVERTENZA!**

Non usare il programma con indumenti in lana recanti la dicitura dry-clean.

**Programmi speciali**

Centrifuga/Scarico	1300 giri/min (1300 - 400 giri/min)	6 kg	<b>Tutti i tessuti, a parte i capi in lana e i tessuti delicati.</b> Per centrifugare la biancheria e scaricare l'acqua nel cesto.
Risciacquo	1300 giri/min (1300- 400 giri/min)	6 kg	<b>Tutti i tessuti, eccetto lana e tessuti molto delicati.</b> Programma per risciacquare e centrifugare il bucato. La velocità di centrifuga predefinita è quella usata per i programmi per il cotone. Ridurre la velocità di centrifuga in base al tipo di biancheria. Ove necessario, impostare l'opzione Extra Risciacquo per aggiungere ulteriori risciacqui. Con una bassa velocità di centrifuga l'apparecchiatura effettua risciacqui delicati e una centrifuga breve.

**Ulteriori programmi di lavaggio**

Piumini 40 °C 60°C – A freddo	800 giri/min (800 - 400 giri/min)	2 kg	Programma di lavaggio speciale per <b>singoli piumini, coperte in tessuto sintetico, copriletto ecc.</b>
Rapido 14' 30 °C	800 giri/min (800- 400 giri/min)	1,5 kg	<b>Capi in tessuti sintetici e misti.</b> Capi poco sporchi e capi da rinfrescare.
Sport 30 °C 40°C – A freddo	1200 giri/min (1200 - 400 giri/min)	3 kg	<b>Indumenti sportivi in tessuti misti.</b> Capi poco sporchi o da rinfrescare.

Programma Temperatura predefinita Gamma di tem- peratura	Velocità di centrifuga di riferimen- to Gamma ve- locità cen- trifuga	Carico massi- mo	Descrizione del programma (Tipo di carico e livello di sporco)
--	---	------------------------	---



Outdoor  
30 °C  
40°C – A freddo

1200 giri/min  
(1200- 400 gi-  
ri/min)



2 kg<sup>4)</sup>  
1 kg<sup>5)</sup>



Non usare ammorbidente e fare in modo che non vi siano residui di ammorbidente nel cassetto del detersivo.

**Capi sportivi in tessuti sintetici.** Questo programma è stato pensato per lavare in modo delicato indumenti sportivi ed è anche adatto per abbigliamento da palestra, ciclismo, jogging e articoli simili. Il carico di bucato consigliato è 2 kg.

**Tessuti impermeabili, impermeabili-traspiranti e tessuti idrorepellenti.** Questo programma può essere usato anche come ciclo di ripristino della funzione idro-repellente, appositamente realizzato per creare uno strato idrofobico sugli indumenti. Per eseguire il ciclo di impermeabilizzazione, procedere come indicato di seguito:

- Versare il detersivo nello scomparto .
- Versare un prodotto speciale per l'idrorepellenza nello scomparto del cassetto dedicato all'ammorbidente .
- Ridurre il carico del bucato a 1 kg.



Per migliorare ulteriormente la funzione di impermeabilizzazione, asciugare in asciugatrice impostando il programma di asciugatura Outdoor (ove disponibile e se l'etichetta nel contenente l'asciugatura in asciugatrice).

Denim 30 °C 40°C – A freddo	800 giri/min (1200 - 400 gi- ri/min)	2 kg
-----------------------------------	--	------

**Programma speciale per gli indumenti in Denim con una fase di lavaggio delicata per ridurre gli sbiadimenti e i segni del lavaggio.** Per una miglior cura degli indumenti consigliamo un carico ridotto.

Programma Temperatura predefinita Gamma di tem- peratura	Velocità di centrifuga di riferimen- to Gamma ve- locità cen- trifuga	Carico massi- mo	Descrizione del programma (Tipo di carico e livello di sporco)
--	---	------------------------	---



Lana/Seta  
40°C  
40°C – A freddo

1200 giri/min  
(1200 - 400 gi-  
ri/min)

1,5 kg

**Indumenti di lana lavabili a macchina, a mano e altri tes-  
suti** che riportano sull'etichetta il simbolo di "lavaggio a ma-  
no"<sup>6)</sup>

1) Secondo la norma UE 2019/2023 della Commissione, questo programma a 40 °C è in grado di pulire il bucato di cotone con un livello di sporco normale, dichiarato lavabile a 40 °C o 60 °C, insieme nello stesso ciclo.



Per la temperatura raggiunta nella lavanderia, la durata del programma e altri dati, consultare il capitolo "Valori di consumo".

I programmi più efficienti in termini di consumo energetico sono in genere quelli che funzionano a temperature più basse e durano più a lungo.

2) Se si imposta un programma Vapore con bucato asciutto, il bucato può essere umido al termine del ciclo. Asciugare su filo gli indumenti per circa 10 minuti

3) Il programma Vapore non rimuove gli odori particolarmente intensi






4) Programma di lavaggio.

5) Programma di lavaggio e fase di impermeabilizzazione.

6) Durante questo ciclo il cesto ruota lentamente per garantire un lavaggio delicato. Se sembra che il cesto non ruoti o non ruoti adeguatamente, non si tratta di un'anomalia.

### Compatibilità delle opzioni programma

Programma	OPZIONI Centrifuga	- - -			Prelavaggio 1)	Macchie 2)	Extra Risciacquo	Più Morbido	Vapore Finale 2)	Partenza Ritardata	Time Manager
Eco 40-60	■		■							■	
Cotoni	■	■	■	■	■	■	■	■	■	■	■
Sintetici	■	■	■	■	■	■	■	■	■	■	■
Delicati	■	■	■	■			■	■		■	
Antipiega										■	■
Cashmere										■	■
Centrifuga/Scarico	■	■ <sup>3)</sup>								■	




Programma	OPZIONI Centrifuga	- - -			Prelavaggio 1)	Macchie 2)	Extra Risciacquo	Più Morbido	Vapore Finale 2)	Partenza Ritardata	Time Manager
Risciacquo	■	■	■				■			■	
Piumini	■	■								■	
Rapido 14'	■	■	■								■
Sport	■	■	■		■		■				■
Outdoor 	■	■	■				■				■
Denim	■	■	■	■		■	■	■	■	■	■
Lana/Seta  	■	■	■								■

1) Prelavaggio e Macchie non possono essere selezionati insieme.

2) Questa opzione non è utilizzabile con temperature inferiori a 40°C.

3) Impostando l'opzione Esclusione centrifuga, l'apparecchiatura esegue solo lo scarico dell'acqua.

### Detergenti idonei per ciascun programma

Programma	Polvere univ- versale <sup>1)</sup>	Liquido universale	Liquido per colorati	Delicati in lana	Speciale
Eco 40-60	▲	▲	▲	--	--
Cotoni	▲	▲	▲	--	--
Sintetici	▲	▲	▲	--	--
Delicati	--	--	--	▲	▲
Piumini	--	--	--	▲	▲
Rapido 14'	--	▲	▲	--	--
Sport	--	▲	▲	--	▲
Outdoor 	--	--	--	▲	▲
Denim	--	--	▲	▲	▲
Lana/Seta  	--	--	--	▲	▲

1) A temperature superiori a 60 °C si consiglia l'uso di detersivo in polvere.

▲ = Consigliato

-- = Non consigliato

## 8.2 Woolmark Wool Care - Verde



Il ciclo di lavaggio lana di questa apparecchiatura è stato testato ed approvato dalla Woolmark Company per lavare indumenti di lana con etichetta riportante la dicitura "lavaggio a mano" a patto che i prodotti vengano lavati seguendo le istruzioni riportate sulle relative etichette e le indicazioni del produttore della lavabiancheria. M 1734  
Il simbolo Woolmark è un marchio di certificazione in molti Paesi.

## 9. IMPOSTAZIONI

### 9.1 Segnali acustici

Questa apparecchiatura ha vari segnali acustici, che funzionano quando:

- Viene attivata l'apparecchiatura (breve suono speciale).
- Viene disattivata l'apparecchiatura (breve suono speciale).
- Si toccano i tasti (suono clic).
- Viene effettuata una selezione non valida (3 suoni brevi).
- Il programma è completato (sequenza di suoni per circa 1 minuto).
- L'apparecchiatura ha un'anomalia di funzionamento (sequenza di brevi suoni per circa 5 minuti).

Per **disattivare/attivare** i segnali acustici quando il programma è impostato, sfiorare contemporaneamente i tasti Prelavaggio e Macchie per circa 2 secondi. Il display visualizza On/Off



Se si disattivano i segnali acustici, gli stessi continueranno a funzionare in caso di malfunzionamento dell'apparecchiatura.

### 9.2 Sicurezza Bambini

Questa opzione consente di evitare che i bambini possano giocare con il pannello dei comandi.

Per **attivare/disattivare** questa opzione, tenere premuto il tasto Vapore Finale fino a che  **non compare/sparisce** sul display.

L'apparecchiatura torna in modo predefinito a questa opzione dopo lo spegnimento.

La funzione Blocco bambini non è disponibile per alcuni secondi dopo l'accensione dell'apparecchiatura.

### 9.3 Contatore delle ore di esercizio

È possibile visualizzare il tempo totale di funzionamento dell'apparecchiatura in ore, a partire dalla prima accensione. Questo valore conterà il tempo di funzionamento dei cicli (non include pause e tempo di partenza ritardata). Per visualizzare questo valore, procedere come segue:

1. Accendere l'apparecchiatura premendo il tasto On/Off.
2. Ruotare la manopola dei programmi sul programma Eco 40-60 (1a posizione in senso orario).
3. Tenere premuti i tasti Prelavaggio e Macchie per alcuni secondi (entro 10 secondi dall'accensione. Dopo questi 10 secondi la combinazione di tasti attiva e disattiva i segnali acustici).
4. Dopo 3 secondi sul display vengono visualizzate le ore totali di funzionamento dell'apparecchiatura: ad es. 1276 ore, il display mostra il testo Hr per 2 secondi, 12 (migliaia e centinaia) per 2 secondi e 76 (decine e unità).



Se la procedura non funziona (a causa di timeout, posizione errata del selettore programmi o combinazione di tasti errata), spegnere l'apparecchiatura e ripetere la sequenza dall'inizio.

## 9.4 Reset Imp. di Fabbrica

Questa funzione consente di ripristinare le opzioni di fabbrica. Per **attivare** quest'opzione, attenersi alla procedura seguente:


1. Accendere l'apparecchiatura premendo il tasto On/Off.
2. Ruotare la manopola dei programmi sul programma Sintetici (3a posizione in senso orario).

3. Tenere premuti i tasti Prelavaggio e Macchie per alcuni secondi (entro 10 secondi dall'accensione. Dopo questi 10 secondi la combinazione di tasti attiva e disattiva i segnali acustici).
4. Il display visualizzerà — — per circa 5 secondi.




Se la procedura non funziona (a causa di timeout, posizione errata del selettore programmi o combinazione di tasti errata), spegnere l'apparecchiatura e ripetere la sequenza dall'inizio.

## 10. PRIMA DI UTILIZZARE L'ELETTRODOMESTICO

1. Verificare che l'alimentazione elettrica sia disponibile e che il rubinetto dell'acqua sia aperto.
2. Versare 2 litri di acqua nello scomparto del detersivo contrassegnato da .

Questa azione attiva il sistema di scarico.

3. Versare un po' di detersivo nello scomparto contrassegnato da .

4. Impostare e avviare un programma per il cotone alla massima temperatura senza carico all'interno del cesto.

In questo modo si rimuoveranno eventuali residui di lavorazione dal cesto e dalla vasca.

## 11. UTILIZZO QUOTIDIANO



### AVVERTENZA!

Fare riferimento ai capitoli sulla sicurezza.

### 11.1 Attivazione dell'apparecchiatura

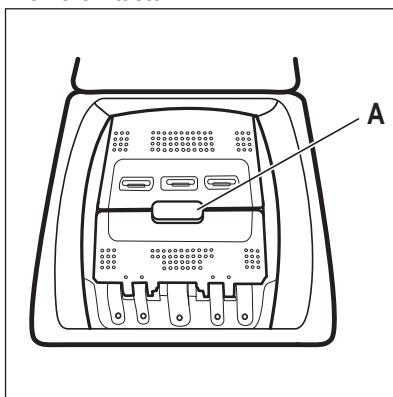
1. Inserire la spina nella presa.
2. Aprire il rubinetto dell'acqua.
3. Premere il tasto On/Off per accendere l'apparecchiatura.

Si sente un breve segnale acustico.

### 11.2 Caricare la biancheria

1. Aprire il coperchio dell'apparecchiatura.

2. Premere il tasto **A**.



Il cesto si apre automaticamente.

3. Mettere la biancheria nel cesto, un capo per volta.
  4. Scuotere i capi prima di introdurli nell'apparecchiatura.
- Accertarsi di non mettere troppa biancheria nel cesto.
5. Chiudere il cesto e il coperchio.

**⚠ ATTENZIONE!**

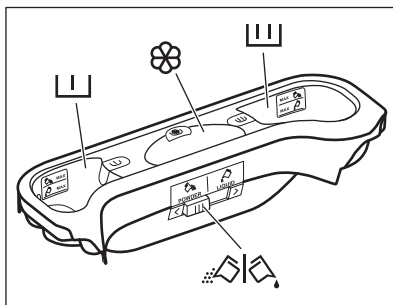
Prima di chiudere il coperchio dell'apparecchiatura, accertarsi che il cesto sia chiuso correttamente.

### 11.3 Scomparti del detersivo. Uso di detersivi e additivi

1. Misurare i detersivi indicati e l'ammorbidente.
2. Versare il detersivo e l'ammorbidente nelle rispettive vaschette pulite.



Attenersi sempre alle istruzioni riportate sulle confezioni dei detersivi.



Vaschetta del detersivo per la fase di prelavaggio o ammollo.  
I segni MAX indicano i livelli massimi di detersivo (in polvere o liquido).  
Quando viene impostato un programma con una macchia, aggiungere detersivo (in polvere o liquido).



Vaschetta del detersivo per la fase di lavaggio.  
I segni MAX indicano i livelli massimi di detersivo (in polvere o liquido).

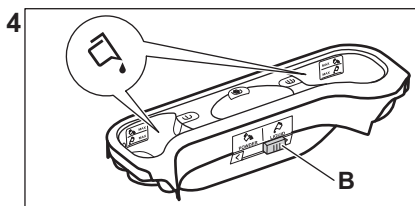
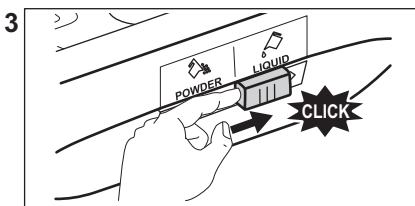
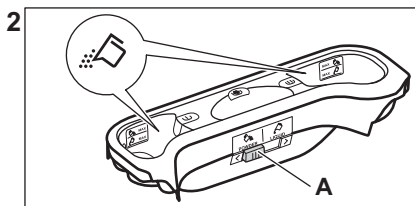
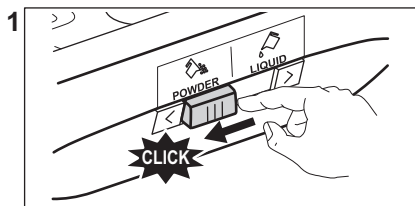


Scomparto degli additivi liquidi (ammorbidente, amido).  
Il segno **M** indica il livello massimo di additivi liquidi.



Inserto per detersivo liquido o in polvere.

## 11.4 Detersivo liquido o in polvere



- Posizione **A** per il detersivo in polvere (impostazione di fabbrica).
- Posizione **B** per il detersivo liquido.



### Quando si usa il detersivo liquido:

- Non utilizzare detersivi in gel o densi.
- Non versare più liquido del livello massimo.
- Non impostare la funzione di partenza ritardata.

## 11.5 Impostazione di un programma

1. Ruotare il selettore del programma per selezionare il programma di lavaggio desiderato.

La spia del pulsante Avvio/Pausa  lampeggia.


Il display mostra la durata indicativa del programma.

2. Per modificare la temperatura e/o la velocità di centrifuga, premere i relativi tasti.
3. Qualora lo si desidera, impostare una o più opzioni toccando i relativi tasti. Le spie relative si illuminano sul display e le informazioni fornite variano di conseguenza.



Se una selezione **non è possibile** viene emesso un segnale acustico e sul display compare ---.

## 11.6 Avvio di un programma

Premere il pulsante Avvio/Pausa  per avviare il programma. Non è possibile avviare il programma quando la spia del pulsante è spenta e non lampeggia (ad esempio selettore programma sulla posizione errata). La spia corrispondente smette di lampeggiare e rimane accesa.


Il programma si avvia, il coperchio si blocca.



Il display mostra la spia .



La pompa di scarico funziona brevemente prima che l'apparecchiatura si riempia di acqua.





## 11.7 Avvio del programma con partenza ritardata

1. Toccare ripetutamente il tasto Partenza Ritardata finché il display non mostra il ritardo desiderato. Sul display la spia mostra .

2. Premere il tasto Avvio/Pausa . Il coperchio dell'apparecchiatura si blocca e inizia il conto alla rovescia della partenza ritardata. Il display mostra la spia . Appena è completato il conto alla rovescia, il programma si avvia automaticamente.


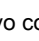
### Annullamento della partenza ritardata dopo l'inizio del conto alla rovescia

Per annullare la partenza ritardata:

1. Premere il tasto Avvio/Pausa  per mettere in pausa l'apparecchiatura. La spia corrispondente lampeggia.
2. Toccare ripetutamente il tasto Partenza Ritardata finché il display non mostra  e la spia si spegne .
3. Premere nuovamente il tasto Avvio/Pausa  per avviare immediatamente il programma.

### Modifica della partenza ritardata dopo l'inizio del conto alla rovescia


Per modificare la partenza ritardata:

1. Premere il tasto Avvio/Pausa  per mettere in pausa l'apparecchiatura. La spia corrispondente lampeggia.
2. Toccare ripetutamente il tasto Partenza Ritardata finché il display non mostra il ritardo desiderato.
3. Premere nuovamente il tasto Avvio/Pausa  per avviare il nuovo conto alla rovescia.


## 11.8 SensiCare System Rilevamento del carico



La durata del programma nel display si riferisce a un **carico medio/alto**.

Dopo aver toccato il tasto Avvio/Pausa , si spegne l'indicatore di carico massimo dichiarato e l'indicatore SensiCare System avvia il rilevamento del carico del bucato:


1. L'apparecchiatura rileva il carico nei primi 30 secondi. Nei programmi in cui è disponibile Time Manager, durante

questa fase le barre Time Manager  collocate sotto alle cifre del tempo riproducono una semplice animazione. Il cestello gira per alcuni istanti.

2. La durata del programma verrà regolata di conseguenza e potrebbe aumentare o diminuire. Dopo altri 30 secondi inizia il riempimento dell'acqua.

Al termine del rilevamento del carico, **in caso di sovraccarico del cesto**, sul display lampeggia l'indicatore **MAX**:

in questo caso, per 30 secondi, sarà possibile mettere in pausa l'apparecchiatura e togliere gli indumenti in eccesso.

Dopo aver tolto gli indumenti in eccesso, sfiorare il tasto Avvio/Pausa  per avviare nuovamente il programma. La fase SensiCare può essere ripetuta fino a tre volte (cfr. punto 1).

**Importante:** se non viene ridotto il quantitativo di bucato, il programma di lavaggio inizia comunque, a prescindere dal sovraccarico. In questo caso non sarà possibile garantire risultati di lavaggio ottimali.



Circa 20 minuti dopo l'avvio del programma la durata del programma potrebbe essere modificata nuovamente a seconda della capacità di assorbimento dell'acqua dei tessuti.





Il rilevamento SensiCare viene eseguito solo con programmi di lavaggio completi e se la durata del programma non è stata ridotta col pulsante Time Manager.



Il SensiCare System non è disponibile con tutti i programmi quali :Lana/Seta, Rapido 14', Risciacquo e i programmi con cicli brevi.

## 11.9 Interruzione di un programma e modifica delle opzioni

Quando il programma è in funzione sarà possibile modificare **solo alcune** opzioni:

1. Sfiurare il tasto Avvio/Pausa .  
La spia corrispondente lampeggia.
2. Modifica delle opzioni. Le informazioni fornite nel display variano di conseguenza.
3. Toccare nuovamente il tasto Avvio/Pausa .

Il programma di lavaggio prosegue.


### 11.10 Annullamento di un programma in corso

1. Premere il tasto On/Off per annullare il programma e per spegnere l'apparecchiatura.
2. Premere nuovamente il tasto On/Off per accendere l'apparecchiatura.



Se il SensiCare System è terminato e il riempimento dell'acqua è già iniziato, il nuovo programma si avvia **senza ripetere il SensiCare System**. L'acqua e il detersivo non vengono scaricati per evitare sprechi. Il display mostra la durata massima del programma, aggiornandola 20 minuti dopo l'inizio del nuovo programma.

C'è anche un modo alternativo per annullare:

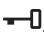
1. Ruotare la manopola di selezione fino alla posizione "Reset" .
2. Attendere 1 secondo. Il display visualizza ---.

A questo punto è possibile impostare un nuovo programma di lavaggio.

### 11.11 Apertura del coperchio - Aggiunta di indumenti




Se la temperatura e il livello dell'acqua nel cesto sono troppo elevati e/o il cesto sta ancora girando, non si dovrebbe aprire il coperchio.

Durante lo svolgimento del programma o della partenza ritardata l'apparecchiatura è bloccata. Il display mostra la spia .


1. Premere il tasto Avvio/Pausa .

Nel display la spia del coperchio bloccato si spegne.

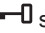
2. Aprire il coperchio dell'apparecchiatura e le porte del tamburo. Ove necessario, aggiungere o rimuovere gli articoli. Chiudere la porta del cesto e il coperchio. Premere il tasto Avvio/Pausa .

Il programma o la partenza ritardata prosegue.

### 11.12 Fine del programma

L'apparecchiatura si arresta automaticamente una volta terminato il programma. Vengono emessi i segnali acustici (se attivi). Il display visualizza .

La spia del tasto Avvio/Pausa  si spegne.

Il coperchio si sblocca e la spia  si spegne.

1. Premere il tasto On/Off per disattivare l'apparecchiatura.

Dopo cinque minuti dalla fine del programma la funzione di risparmio energetico spegne automaticamente l'apparecchiatura.


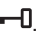







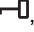
Quando si accende nuovamente l'apparecchiatura, il display mostra la fine del programma precedente. Ruotare il selettore dei programmi per impostare un nuovo ciclo.

2. Togliere la biancheria dall'apparecchiatura.
3. Assicurarsi che il cestello sia vuoto.
4. Tenere socchiusi il coperchio e lo sportello del cestello per evitare muffa e odori.
5. Chiudere il rubinetto dell'acqua.

### 11.13 Drenaggio dell'acqua dopo la fine del ciclo

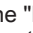
Qualora sia stato scelto un programma o un'opzione che non svuota l'acqua dell'ultimo risciacquo, il programma è completato, ma:

- L'area tempo mostra  e il display mostra il coperchio bloccato .
- Il cesto ruota ancora a intervalli regolari in modo da non sgualcire i tessuti.
- Il coperchio rimane bloccato.

- Prima di aprire il coperchio è necessario scaricare l'acqua:
1. Ove necessario, premere il tasto Centrifuga per ridurre la velocità di centrifuga proposta dall'apparecchiatura.
  2. Premere il tasto Avvio/Pausa :
    - Qualora sia stato impostato Antipiega , l'apparecchiatura scarica l'acqua ed esegue la centrifuga.
    - Qualora sia stato impostato Notturna , l'apparecchiatura scarica solo l'acqua.
- La spia opzione Antipiega  e Notturna  scompare.
3. Al termine del programma, una volta spenta la spia di oblo' bloccato , è possibile aprire il coperchio.
  4. Premere il tasto On/Off per alcuni secondi per disattivare l'apparecchiatura.

### 11.14 Opzione Stand-by

La funzione Stand-by disattiva automaticamente l'apparecchiatura per ridurre il consumo di energia quando:

- Non viene usata l'apparecchiatura per 5 minuti quando non c'è nessun programma in funzione. Premere il tasto On/Off per accendere nuovamente l'apparecchiatura.
- Dopo 5 minuti dal termine del programma di lavaggio. Premere il tasto On/Off per attivare nuovamente l'apparecchiatura. Il display mostra il tempo dell'ultimo programma impostato. Ruotare il selettore dei programmi per impostare un nuovo ciclo. Se il selettore viene ruotato fino alla posizione "Reset" , l'apparecchiatura si spegne automaticamente dopo 30 secondi.



Se si imposta un programma o un'opzione che termina con l'acqua nel cesto, la funzione Stand-by **non disattiva** l'apparecchiatura per ricordarvi di scaricare l'acqua.

## 12. CONSIGLI E SUGGERIMENTI UTILI

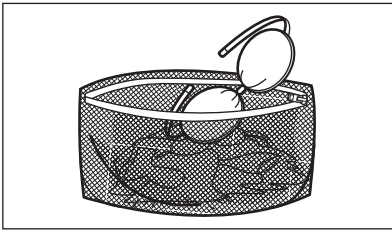


### AVVERTENZA!

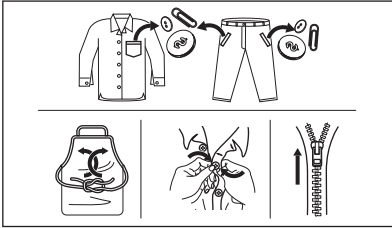
Fare riferimento ai capitoli sulla sicurezza.

### 12.1 Il carico di biancheria

- Dividere il bucato in: bianchi, colorati, sintetici, delicati e lana.
- Attenersi alle istruzioni di lavaggio indicate nelle etichette dei capi.
- Non lavare insieme capi bianchi e colorati.
- Alcuni capi colorati potrebbero perdere colore al primo lavaggio. Si consiglia di lavarli separatamente le prime due volte.
- Rivoltare i tessuti multi-strato, i capi in lana e quelli con immagini stampate.
- Pre-trattare le macchie ostinate.
- Lavare le macchie difficili con un detersivo apposito.
- Prestare attenzione alle tende. Togliere i ganci e sistemare le tende in una retina o federa.
- Un carico molto ridotto può causare problemi di equilibrio durante la fase di centrifuga, il che può portare a vibrazioni eccessive. Qualora ciò si verifici:
  - a. interrompere il programma e aprire l'oblo' (rimandiamo al capitolo "Uso quotidiano");
  - b. ridistribuire manualmente il carico in modo che i capi siano disposti in modo uniforme all'interno della vasca;
  - c. premere il tasto Avvio/Pausa. La fase di centrifuga continua.
- Abbottonare le federe e chiudere cerniere, ganci e bottoni. Chiudere cinture, cordoni, lacci, nastri e altri elementi allentati.
- Non lavare capi senza orlo o strappati. Utilizzare una retina per lavare piccoli capi e/o capi delicati (ad es. reggiseni con ferretto, cinture, calze, lacci, nastri, ecc.).



- Svuotare le tasche e distendere gli indumenti.



## 12.2 Macchie ostinate

Per alcune macchie, acqua e detersivo non è sufficiente.

Consigliamo di pre-trattare tali macchie prima di mettere i capi nell'apparecchiatura.

Sono disponibili degli smacchiatori speciali. Usare uno smacchiatore speciale adatto al tipo di macchia e tessuto.

## 12.3 Tipo e quantità di detersivo

La scelta del detersivo e l'uso di quantità corrette non solo influisce sulle prestazioni di lavaggio, ma aiuta anche ad evitare sprechi e a proteggere l'ambiente:

- Usare solo detersivi e altri additivi adatti ai lavaggi in lavabiancheria: Per prima cosa, attenersi a queste regole generiche:
  - detersivi in polvere per tutti i tipi di tessuto, esclusi i delicati. Optare per i detersivi in polvere che contengono candeggina per i bianchi e per l'igienizzazione del bucato,
  - detersivo liquido, preferibilmente per programmi di lavaggio a bassa temperatura (60 °C max.), per tutti i tipi di tessuto o speciali per la lana.
- La scelta e la quantità di detersivo dipenderà da: tipo di tessuto (delicati, lane, cotone, ecc.), colore dei vestiti, dimensione del carico, grado di sporcizia,

temperatura di lavaggio e durezza dell'acqua utilizzata.

- Attenersi alle istruzioni sulla confezione dei detersivi o di altri prodotti senza superare il livello massimo indicato (**MAX**).
- Non mischiare tipi diversi di detersivi.
- Utilizzare una quantità minore di detersivo se:
  - si lava poca biancheria,
  - la biancheria è poco sporca,
  - si forma molta schiuma durante il lavaggio.
- Quando si usano capsule o pastiglie di detersivo, metterle sempre all'interno del cestello, non nel cassetto del detersivo.

**Una quantità insufficiente di detersivo può causare:**

- risultati di lavaggio insoddisfacenti,
- l'ingrignimento del carico di lavaggio,
- vestiti unti,
- muffa all'interno dell'apparecchiatura.

**Una quantità eccessiva di detersivo può causare:**

- formazione di schiuma,
- riduzione dell'effetto del lavaggio,
- risciacquo inadeguato,
- un maggiore impatto sull'ambiente.

## 12.4 Consigli ecologici

Per ridurre i consumi di acqua ed energia e contribuire alla protezione dell'ambiente, osservare le seguenti indicazioni:

- **Per la biancheria normalmente sporca**, è possibile evitare il **prelavaggio** per limitare i consumi di detersivo e acqua (con effetti positivi anche sull'ambiente).
- Caricando l'apparecchiatura alla **capacità massima indicata per ogni programma è possibile ridurre il consumo di energia e di acqua**.
- Con un pretrattamento adeguato, è possibile eliminare le macchie difficili o lo sporco più evidente in modo da eseguire il lavaggio a una temperatura più bassa.
- Per utilizzare la giusta quantità di detersivo, rimandiamo alla quantità indicata dal produttore del detersivo. Controllare inoltre la durezza dell'acqua del proprio sistema domestico. Fare riferimento a "Durezza dell'acqua".

- Impostare la **velocità di centrifuga massima possibile** per i programmi di lavaggio selezionati **prima di asciugare il bucato nell'asciugabiancheria**. In questo modo si risparmia energia durante l'asciugatura.

## 12.5 Durezza acqua

Se la durezza dell'acqua locale è alta o moderata, consigliamo di usare un

decalcificatore dell'acqua per lavabiancheria. Nelle zone in cui l'acqua è dolce non è necessario usare un decalcificatore dell'acqua.

Per scoprire il livello di durezza dell'acqua locale contattare l'ente erogatore locale.

Utilizzare la quantità corretta di decalcificatore. Attenersi alle istruzioni riportate sulle confezioni del prodotto.

## 13. PULIZIA E CURA

### **AVVERTENZA!**

Fare riferimento ai capitoli sulla sicurezza.

### 13.1 Programma di pulizia periodica

**La pulizia periodica aiuta a prolungare la durata dell'apparecchiatura.**

Dopo ogni ciclo tenere il coperchio e lo sportello del cestello socchiusi per far circolare l'aria e asciugare l'umidità all'interno dell'apparecchiatura. In questo modo si eviteranno muffe e odori.

Se l'apparecchiatura non viene utilizzata per un lungo periodo di tempo, chiudere il rubinetto dell'acqua e scollegarla dalla spina.

#### Programma indicativo di pulizia periodica:

Decalcificazione	Due volte l'anno
Lavaggio di manutenzione	Una volta al mese
Pulizia della guarnizione del coperchio	Ogni due mesi
Pulizia del cesto	Ogni due mesi
Pulizia del cassetto del detersivo	Ogni due mesi
Pulizia del filtro della pompa di scarico	Due volte l'anno
Pulizia del tubo di carico e del filtro della valvola	Due volte l'anno

I paragrafi seguenti spiegano come si deve pulire ogni parte.

### 13.2 Rimuovere gli oggetti estranei



Prima di avviare il ciclo, assicurarsi che tutte le tasche siano vuote e le parti sciolte siano legate. Fare riferimento alla sezione "Carico di biancheria" in "Consigli e suggerimenti utili".

Rimuovere eventuali oggetti estranei (come clip di metallo, bottoni, monete, ecc.) che si possono trovare nei filtri e nel tamburo. Fare riferimento ai paragrafi "Pulizia del cestello", "Pulizia della pompa di scarico" e "Pulizia del tubo di carico e del filtro della valvola". Se necessario, contattare il Centro di Assistenza Autorizzato.

### 13.3 Pulizia esterna

Pulire l'apparecchiatura esclusivamente con acqua tiepida saponata. Asciugare perfettamente tutte le superfici. Non utilizzare spugne abrasive o materiale abrasivo.

#### **ATTENZIONE!**

Non utilizzare alcol, solventi o prodotti chimici.

#### **ATTENZIONE!**

Non pulire le superfici metalliche con detersivi a base di cloro.

### 13.4 Decalcificazione



Se la durezza dell'acqua locale è alta o moderata, consigliamo di utilizzare un prodotto decalcificante per le lavatrici.

Esaminare a intervalli regolari il cesto al fine di controllare la presenza di calcare.

I detersivi normalmente disponibili in commercio contengono già addolcitori, ma consigliamo di eseguire di tanto in tanto un ciclo col cesto vuoto e un prodotto decalcificante.



Attenersi sempre alle istruzioni riportate sulle confezioni dei prodotti.

### 13.5 Lavaggio di manutenzione

L'uso ripetuto e prolungato di programmi a bassa temperatura può causare depositi di detersivi, residui di lanugine, crescita batterica all'interno del cesto e della vasca. Ciò potrebbe generare cattivi odori e muffa. Per eliminare questi depositi e pulire la parte interna dell'apparecchiatura, eseguire a intervalli regolari lavaggi di manutenzione (almeno una volta al mese).



Rimandiamo al paragrafo dedicato alla "Pulizia del cesto".

### 13.6 Pulizia del cesto

Controllare regolarmente il cesto per evitare depositi indesiderati.

Nel cestello si possono formare depositi di ruggine dovuti a corpi estranei o a tracce di ferro presenti nell'acqua

Pulire il cesto con prodotti adatti all'acciaio inossidabile.




Attenersi sempre alle istruzioni riportate sulle confezioni dei prodotti. Per la pulizia del cesto, non utilizzare prodotti anticalcare acidi, prodotti abrasivi contenenti cloro o pagliette abrasive.

Per una pulizia completa:

1. Togliere tutta la biancheria dal cesto.
2. Eseguire un programma Cotoni con la temperatura più elevata.
3. Aggiungere una piccola quantità di detersivo in polvere nel cesto vuoto per risciacquare tutti i residui rimasti.



Di tanto in tanto, al termine del ciclo sul display potrebbe comparire l'icona : si tratta di un consiglio che invita a eseguire la "pulizia del cestello". Dopo l'esecuzione della pulizia del cesto, l'icona scompare.

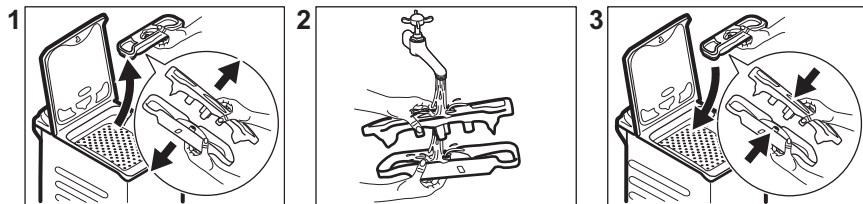
### 13.7 Guarnizione coperchio

Controllare regolarmente la guarnizione e rimuovere tutti gli oggetti presenti nella parte interna. Pulirla se necessario con un detergente in crema a base di ammoniaca senza graffiare la superficie della guarnizione.



Osservare le istruzioni riportate sulle confezioni dei prodotti.

## 13.8 Pulizia del cassetto del detersivo



## 13.9 Pulizia del filtro di scarico

Controllare a intervalli regolari il filtro della pompa di scarico e verificare che sia pulito.

Pulire la pompa di scarico se:

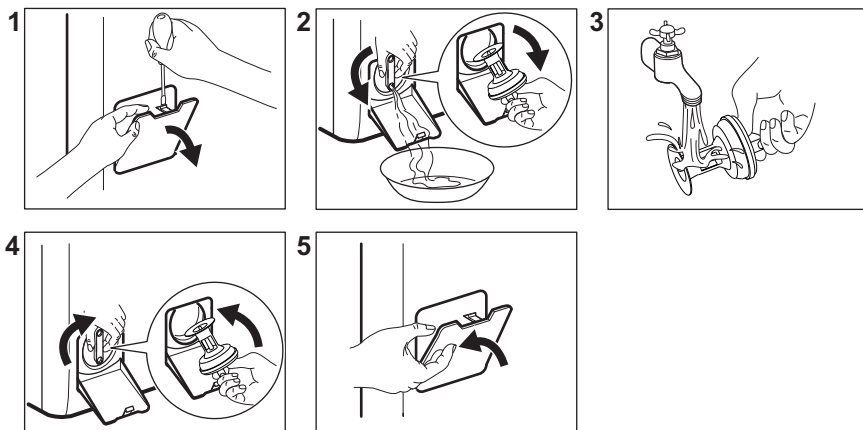
- L'apparecchiatura non scarica l'acqua.
- Il cesto non gira.
- L'apparecchiatura emette un rumore insolito a causa dell'ostruzione della pompa di scarico.
- Sul display compare il codice di allarme **E20**

### **⚠ AVVERTENZA!**

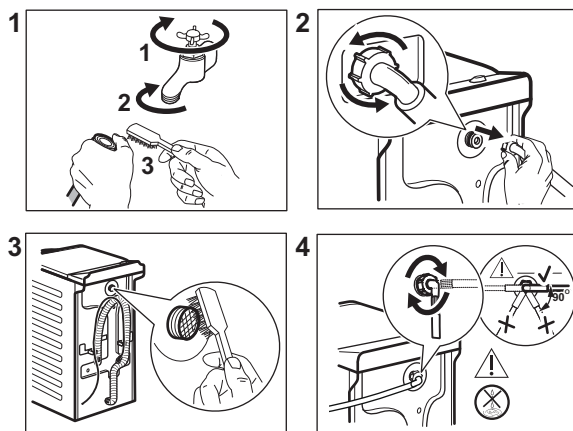
- Scollegare la spina di alimentazione dalla presa di corrente.
- Non pulire la pompa se l'acqua presente nell'apparecchiatura è calda. Attendere che l'acqua si raffreddi.
- Non rimuovere il filtro quando l'apparecchiatura è in funzione.
- Svitare lentamente e con attenzione il filtro fino a quando l'acqua non smette di fuoriuscire. Dopo aver scaricato l'acqua, il filtro può essere svitato completamente.

**Tenere sempre a portata di mano uno straccio per asciugare l'acqua che potrebbe fuoriuscire quando si toglie il filtro.**

Procedere come segue per effettuare la pulizia della pompa:



### 13.10 Pulizia del tubo di carico e del filtro della valvola



### 13.11 Scarico di emergenza

Qualora il dispositivo non scarichi acqua, eseguire la stessa procedura descritta nel paragrafo "Pulizia della pompa di scarico". Se necessario, pulire la pompa.

Quando si scarica l'acqua utilizzando la procedura di scarico di emergenza, è necessario attivare di nuovo il sistema di scarico:

1. Versare 2 litri d'acqua nello scomparto del lavaggio principale del contenitore del detersivo.

2. Avviare il programma per scaricare l'acqua.

### 13.12 Precauzioni antigelo

Se si installa l'apparecchiatura in un luogo in cui la temperatura può raggiungere valori intorno agli 0°C oppure scendere al di sotto di 0°C, togliere l'acqua residua dal tubo di carico dell'acqua e dalla pompa di scarico.

1. Scollegare la spina dalla presa di corrente.
2. Chiudere il rubinetto dell'acqua.

3. Sistemare le due estremità del tubo di carico in un contenitore e lasciare che l'acqua fluisca fuori dal tubo.
4. Svuotare la pompa di scarico. Fare riferimento alla procedura per lo scarico di emergenza.
5. Quando la pompa di scarico è vuota, rimontare il tubo di carico.

**⚠ AVVERTENZA!**

Accertarsi che la temperatura sia superiore a 0°C prima di utilizzare nuovamente l'apparecchiatura. Il produttore declina ogni responsabilità per danni causati da basse temperature.

## 14. RISOLUZIONE DEI PROBLEMI

**⚠ AVVERTENZA!**

Fare riferimento ai capitoli sulla sicurezza.

### 14.1 Codici di allarme e guasti potenziali

L'apparecchiatura non si avvia o si blocca durante il funzionamento. Cercare dapprima di risolvere il problema (fare riferimento alla tabella).

**⚠ AVVERTENZA!**

Scollegare la spina dalla presa di corrente prima di eseguire qualsiasi controllo.

#### In alcuni casi il display visualizza un codice allarme e il pulsante

Avvio/Pausa  può lampeggiare continuamente:

Codici di allarme	Possibile soluzione
<b>E 10</b> L'apparecchiatura non carica l'acqua in modo appropriato.	<ul style="list-style-type: none"> <li>• Controllare che il rubinetto dell'acqua sia aperto.</li> <li>• Controllare che la pressione dell'acqua di alimentazione non sia troppo bassa. Per ottenere informazioni a questo proposito, contattare l'ente erogatore locale.</li> <li>• Controllare che il rubinetto dell'acqua non sia ostruito.</li> <li>• Verificare che il tubo di carico non sia attorcigliato, danneggiato o piegato.</li> <li>• Controllare che il collegamento del tubo di carico dell'acqua sia corretto.</li> <li>• Assicurarsi che il filtro del tubo di carico e il filtro della valvola non siano ostruiti. Vedere il capitolo "Pulizia e cura".</li> </ul>
<b>E 20</b> L'apparecchiatura non scarica l'acqua.	<ul style="list-style-type: none"> <li>• Assicurarsi che lo scarico del lavello non sia ostruito.</li> <li>• Assicurarsi che il tubo di scarico non sia attorcigliato o piegato.</li> <li>• Assicurarsi che il filtro di scarico non sia ostruito. Se necessario, pulire il filtro. Vedere il capitolo "Pulizia e cura".</li> <li>• Controllare che il raccordo del tubo di scarico sia corretto.</li> <li>• Se si imposta un programma senza fase di scarico, impostare anche il programma di scarico.</li> <li>• Se si imposta un'opzione che termina con acqua nella vasca, impostare anche il programma di scarico.</li> </ul>

## E40

Il coperchio dell'apparecchiatura è aperto o non è chiuso correttamente.

- Assicurarsi che l'oblò sia chiuso correttamente.

## E91

Assenza di comunicazione tra gli elementi elettronici dell'apparecchiatura.

- Il programma non si è concluso correttamente o l'apparecchiatura si è fermata troppo presto. Spegner e riaccendere l'apparecchiatura.
- In caso di ricomparsa del codice allarme, contattare il Centro Assistenza Autorizzato.

## ER0

Gli oblò del cesto dell'apparecchiatura sono aperti o non sono chiusi correttamente.

- Assicurarsi che gli oblò del cesto siano chiusi correttamente.

## EKO

L'alimentazione di rete è instabile.

- Attendere che si stabilizzi.

## EFO


Il dispositivo antiavvelenamento è attivo.

- Scollegare l'apparecchiatura e chiudere il rubinetto dell'acqua. Contattare il Centro Assistenza Autorizzato.

Se il display mostra altri codici di allarme, disattivarli e attivare l'apparecchiatura. Se il problema persiste, contattare il Centro Assistenza Autorizzato.

In caso di problema diverso con la lavatrice, vedere la tabella di seguito per le possibili soluzioni.

Alcuni codici di allarme potrebbero non presentarsi. Con riserva di modifiche.

Guasti potenziali	Possibile soluzione
Il programma non si avvia.	<ul style="list-style-type: none"><li>• Assicurarsi che la spina sia collegata alla presa elettrica.</li><li>• Assicurarsi che sia il coperchio che l'oblò del cestello dell'apparecchiatura siano chiusi.</li><li>• Assicurarsi che il fusibile non sia danneggiato nella scatola fusibili.</li><li>• Assicurarsi di aver premuto il tasto <b>Avvio/Pausa</b> .</li><li>• Se è stata impostata la partenza ritardata, annullare l'impostazione o attendere il termine del conto alla rovescia.</li><li>• Disattivare la funzione Sicurezza bambini, se attiva.</li><li>• Controllare la posizione della manopola sul programma selezionato.</li></ul>
L'apparecchiatura carica e scarica l'acqua immediatamente.	<ul style="list-style-type: none"><li>• Assicurarsi che il tubo di scarico sia nella posizione corretta. Il tubo flessibile potrebbe essere posizionato troppo basso. Vedere il capitolo "Istruzioni di installazione".</li></ul>
La fase di centrifuga non si avvia o il ciclo di lavaggio dura più a lungo del normale.	<ul style="list-style-type: none"><li>• Impostare il programma di centrifuga.</li><li>• Assicurarsi che il filtro di scarico non sia ostruito. Se necessario, pulire il filtro. Vedere il capitolo "Pulizia e cura".</li><li>• Sistemare i capi nella vasca manualmente e riavviare la fase di centrifuga. Questo problema può essere causato da problemi di bilanciamento.</li></ul>

<b>Guasti potenziali</b>	<b>Possibile soluzione</b>
Presenza di acqua sul pavimento.	<ul style="list-style-type: none"> <li>• Assicurarsi che i giunti dei tubi dell'acqua siano serrati e che non vi siano perdite d'acqua.</li> <li>• Verificare che i tubi di carico e/o scarico dell'acqua non siano danneggiati.</li> <li>• Assicurarsi di utilizzare il detersivo corretto, nella quantità corretta.</li> </ul>
Non è possibile aprire il coperchio dell'apparecchiatura.	<ul style="list-style-type: none"> <li>• Verificare che non sia stato selezionato un programma di lavaggio che si conclude con l'acqua nella vasca.</li> <li>• Assicurarsi che il programma di lavaggio sia terminato.</li> <li>• Impostare il programma di scarico o di centrifuga se è presente dell'acqua nel cesto.</li> <li>• Assicurarsi che l'apparecchiatura sia alimentata dalla corrente elettrica.</li> <li>• Questo problema potrebbe essere causato da un guasto dell'apparecchiatura. Contattare il Centro Assistenza Autorizzato.</li> </ul>
L'apparecchiatura emette un rumore anomalo e vibra.	<ul style="list-style-type: none"> <li>• Verificare che l'apparecchiatura sia livellata correttamente. Vedere il capitolo "Istruzioni di installazione".</li> <li>• Assicurarsi che la confezione e/o i bulloni per il trasporto siano stati rimossi. Vedere il capitolo "Istruzioni di installazione".</li> <li>• Aggiungere altro bucato nel cesto. Il carico potrebbe essere insufficiente.</li> </ul>
La durata del programma aumenta o diminuisce durante l'esecuzione del programma.	<ul style="list-style-type: none"> <li>• SensiCare System consente di regolare la durata del programma a seconda del tipo e delle dimensioni del carico di bucato. Consultare la "Funzione di rilevamento del carico SensiCare System" nel capitolo "Utilizzo quotidiano".</li> </ul>
I risultati del lavaggio non sono soddisfacenti.	<ul style="list-style-type: none"> <li>• Aumentare la quantità di detersivo o utilizzare un detersivo diverso.</li> <li>• Utilizzare prodotti speciali per rimuovere le macchie più ostinate prima di lavare il bucato.</li> <li>• Accertarsi di impostare la temperatura corretta.</li> <li>• Ridurre il carico di bucato.</li> </ul>
Troppa schiuma nel cesto durante il ciclo di lavaggio.	<ul style="list-style-type: none"> <li>• Ridurre la quantità di detersivo.</li> </ul>
Dopo il ciclo di lavaggio ci sono alcuni residui di detersivo del cassetto del detersivo.	<ul style="list-style-type: none"> <li>• Accertarsi che il flap sia nella posizione corretta.</li> <li>• Verificare di aver utilizzato il cassetto del detersivo in linea con le indicazioni fornite nel presente manuale dell'utente.</li> </ul>

Dopo il controllo, attivare l'apparecchiatura. Il programma riprende dal punto in cui era stato interrotto.

Se il problema dovesse ripresentarsi, contattare il Centro Assistenza Autorizzato.

Le informazioni necessarie per il Centro di Assistenza si trovano sulla targhetta dei dati.

## 15. VALORI DI CONSUMO

### 15.1 Introduzione



Per informazioni dettagliate sull'etichetta energetica, vedere il sito [www.theenergylabel.eu](http://www.theenergylabel.eu).



Il codice QR sull'etichetta energetica fornita con l'apparecchiatura riporta un link web alle informazioni correlate al funzionamento di questa apparecchiatura nella banca dati EPREL dell'UE. Conservare l'etichetta energetica come riferimento insieme al manuale d'uso e a tutti gli altri documenti forniti con questa apparecchiatura.

È possibile trovare le stesse informazioni anche in EPREL utilizzando il link <https://eprel.ec.europa.eu> e il nome del modello e il numero di prodotto che si trovano sulla targhetta dell'apparecchiatura. Fare riferimento al capitolo "Descrizione del prodotto" per la posizione della targhetta di identificazione.

### 15.2 Legenda

<b>kg</b>	Carico di biancheria.	<b>hh:mm</b>	Durata del programma:
<b>kWh</b>	Consumo di energia.	<b>°C</b>	Temperatura nella stanza.
<b>Litri</b>	Consumo d'acqua.	<b>giri/min</b>	Velocità di centrifuga.
<b>%</b>	Umidità residua alla fine della fase di centrifuga. Maggiore è la velocità di centrifuga, maggiore è il rumore e minore è l'umidità residua.		



I valori e la durata del programma possono variare a seconda delle diverse condizioni (ad es. temperatura ambiente, temperatura e pressione dell'acqua, dimensione del carico e tipo di biancheria, tensione di alimentazione) e anche se si modifica l'impostazione predefinita di un programma.

### 15.3 Conforme al regolamento UE 2019/2023 della Commissione

Eco 40-60 programma	kg	kWh	Litri	hh:mm	%	°C	giri/min <sup>1</sup> )
Pieno carico	6	0.690	51	3:15	53.00	41	1251
Mezzo carico	3	0.235	40	2:35	53.00	25	1251

Eco 40-60 programma	kg	kWh	Litri	hh:mm	%	°C	giri/min <sup>1)</sup>
1/4 di carico	1,5	0.145	33	2:35	54.00	23	1251

1) Velocità massima di centrifuga.

### Consumo di potenza in diverse modalità

Spento (W)	Stand-by (W)	Partenza ritardata (W)
0.50	0.50	4.00

La modalità Spento/Standby dura al massimo 15 minuti.

## 15.4 Programmi comuni



Questi valori sono solo indicativi.

Programma	kg	kWh	Litri	hh:mm	%	°C	giri/min <sup>1)</sup>
Cotoni <sup>2)</sup> 90 °C	6	2.500	90	4:10	53.00	85	1300
Cotoni 60 °C	6	1.600	85	3:50	53.00	55	1300
Cotoni 20° <sup>3)</sup> 20 °C	6	0.300	70	3:10	53.00	20	1300
Sintetici 40 °C	3	0.550	50	2:10	35.00	40	1200
Delicati <sup>4)</sup> 30 °C	2	0.350	50	1:00	35.00	30	1200
Lana/Seta 30 °C	1,5	0.200	45	1:10	30.00	30	1200

1) Indicatore di riferimento della velocità di centrifuga.

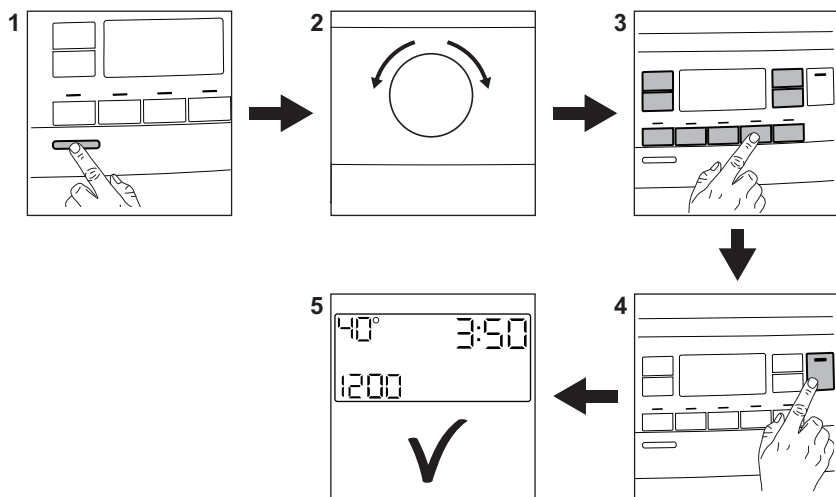
2) Adatto per il lavaggio di tessuti molto sporchi.

3) Adatta per lavare cotone, tessuti sintetici e misti poco sporchi.

4) Svolge anche un ciclo di lavaggio rapido per il bucato leggermente sporco.

## 16. GUIDA RAPIDA

### 16.1 Utilizzo quotidiano



Collegare la spina alla presa di corrente.

Aprire il rubinetto dell'acqua.

Caricare la biancheria.

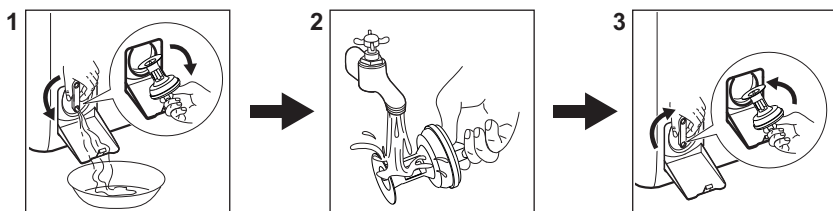
Versare il detersivo e altri trattamenti nello scomparto adeguato del cassetto del detersivo.

1. Premere il tasto **On/Off** per accendere l'apparecchiatura.
2. Ruotare il selettore programma per impostare il programma desiderato.

3. Impostare le opzioni desiderate per mezzo dei pulsanti touch corrispondenti.
4. Per avviare il programma, premere il pulsante **Avvio/Pausa** ▶||.





5. L'apparecchiatura si avvia.  
Al termine del programma, togliere il bucato.  
Premere il tasto **On/Off** per spegnere l'apparecchiatura.

### 16.2 Pulizia del filtro della pompa di scarico



Pulire il filtro a intervalli regolati, e in particolare modo se il codice allarme **E20** viene visualizzato sul display.


## 16.3 Programmi

Programmi	Carico	Product description
<b>Eco 40-60</b>	6 kg	Cotoni bianchi e colorati. Capi normalmente sporchi.
<b>Cotoni</b>	6 kg	Cotone bianco e colorato.
<b>Sintetici</b>	3 kg	Capi in tessuti sintetici o misti.
<b>Delicati</b>	2 kg	Tessuti delicati quali capi acrilici, in viscosa e poliestere.
 <b>Antipiega</b>	1 kg	Programma vapore per lana e cashmere.
 <b>Cashmere</b>	1 kg	Programma vapore per capi in cotone, sintetici e delicati.
<b>Centrifuga/Scarico</b>	6 kg	Tutti i tessuti, eccetto lana e tessuti molto delicati. Programma per centrifuga e scarico dell'acqua.
<b>Risciacquo</b>	6 kg	Tutti i tessuti, eccetto lana e tessuti molto delicati. Programma di risciacquo e centrifuga.
<b>Piumini</b>	2 kg	Coperte sintetiche per letto singolo, indumenti imbottiti, piumini e giacche a vento.
<b>Rapido 14'</b>	1,5 kg	Capi in cotone e sintetici leggermente sporchi o indossati una volta.
<b>Sport</b>	3 kg	Capi sportivi.
 <b>Outdoor</b>	2 kg <sup>1)</sup> 1 kg <sup>2)</sup>	Indumenti sportivi moderni per attività all'aperto.
<b>Denim</b>	2 kg	Indumenti in denim.
 <b>Lana/Seta</b>	1,5 kg	Lana lavabile a macchina, lana lavabile a mano e indumenti delicati.


1) Programma di lavaggio.

2) Programma di lavaggio e fase di impermeabilizzazione.

## 17. CONSIDERAZIONI SULL'AMBIENTE

Riciclare i materiali con il simbolo . Buttare l'imballaggio negli appositi contenitori per il

riciclaggio. Aiutare a proteggere l'ambiente e la salute umana e a riciclare rifiuti derivanti da

apparecchiature elettriche ed elettroniche.  
Non smaltire le apparecchiature che riportano  
il simbolo  insieme ai normali rifiuti

domestici. Portare il prodotto al punto di  
riciclaggio più vicino o contattare il comune di  
residenza.







**electrolux.com**

135956180-A-032024



**CE**