

# Aspirapolvere

---

## Manuale dell'utente

VS20C95\*\*\*\* Series

---

- Prima di utilizzare questo prodotto, leggere attentamente le istruzioni.
- Solo per uso in interno.



**SAMSUNG**

# Indice

---

<b>Informazioni di sicurezza</b>	<b>3</b>	<b>Funzionamento</b>	<b>14</b>
Importanti simboli di sicurezza	3	Installazione del piedistallo di ricarica	14
Generale	4	Uso del piedistallo di ricarica	15
Aspirapolvere	4	Ricarica delle batterie	16
Manutenzione	7	Inserimento della batteria	17
Piedistallo di ricarica	8	Espulsione della batteria	17
Batteria	10	Ricarica della batteria aggiuntiva	17
<b>Preparazione</b>	<b>12</b>	Uso dei tasti e display	18
Accessori	12	Uso degli accessori	19
Panoramica delle parti	13	<b>Manutenzione</b>	<b>21</b>
		Pulizia dell'aspirapolvere	21
		<b>Appendice</b>	<b>27</b>
		Note e precauzioni	27
		Risoluzione dei problemi	32
		Specifiche del prodotto	34

# Informazioni di sicurezza

---

- Prima di utilizzare il prodotto, leggere attentamente questo manuale e conservarlo per future consultazioni.
- Poiché queste istruzioni coprono diversi modelli di prodotto, le caratteristiche dell'aspirapolvere acquistato potrebbero differire leggermente da quanto descritto in questo manuale.

## Importanti simboli di sicurezza

---

### **AVVERTENZA**

Indica il possibile rischio di lesioni gravi perfino mortali.

### **ATTENZIONE**

Indica il rischio di lesioni personali o danni materiali.

### **NOTA**

Indica che il testo che segue contiene informazioni importanti.

# Informazioni di sicurezza

---

## Generale

---

Per maggiori informazioni sull'impegno ambientale di Samsung e sugli obblighi normativi dei prodotti, e.g. REACH, visita la nostra pagina relativa alla sostenibilità all'indirizzo [www.samsung.com](http://www.samsung.com)

La mancata osservanza di questa precauzione può causare danni alle parti interne e invalidare la garanzia.

- Leggere attentamente tutte le istruzioni. Prima di collegare la stazione, assicurarsi che la tensione dell'impianto sia uguale a quella indicata sull'etichetta dei dati tecnici posta sul fondo della stazione.
- Questo apparecchio può essere utilizzato da bambini di età superiore agli 8 anni e da persone con ridotte capacità fisiche, sensoriali o mentali o senza esperienza o conoscenza del prodotto solo sotto la supervisione di una persona responsabile o nel caso in cui abbiano ricevuto informazioni specifiche sull'uso sicuro dell'apparecchio e ne abbiano compreso i rischi ad esso associati. Non consentire ai bambini di giocare con l'apparecchio. Non lasciare che i bambini puliscano o eseguano la manutenzione dell'aspirazione senza una supervisione di un adulto.
- Non lasciare mai l'aspirapolvere in funzione senza sorveglianza.
- Questo modello è studiato per un uso esclusivamente domestico. (non usare l'aspirapolvere per scopi diversi da quelli per la quale è stato progettato).
- Non permettere ai bambini di cavalcare o giocare con il prodotto.
  - Diversamente potrebbero verificarsi lesioni o danni al prodotto.

## Aspirapolvere

---

- Nel montare l'aspirapolvere, prestare attenzione a non inserire le dita o le mani nella piega in movimento del manico.

- 
- Non utilizzare l'aspirapolvere su un pavimento o un tappeto bagnato.
  - Non usare l'apparecchio vicino ai seguenti luoghi;
    - In luoghi con fiamme libere o una lampada da appoggio posta sul pavimento.
    - In un luogo ove vi siano termosifoni accesi o braci non spente in un caminetto incustodito o in un posacenere ecc.
    - In un luogo ove vi siano materiali combustibili come colori ad olio, diluenti per vernici, sostanze anti tarme, benzina, alcool, diluenti, posacenere con sigarette non spente, ecc.
    - In un luogo chiuso con vapori esplosivi o tossici.
  - Non raccogliere i seguenti. In caso contrario il prodotto potrebbe non funzionare correttamente o subire danni.
    - Un fiammifero o ceneri o sigarette accesi
    - Oggetti appuntiti o duri
    - Materiali tossici (candeggina, ammoniaca, disgorgante idraulico ecc.)
    - Liquidi come acqua, bevande o deiezioni di animali domestici
    - Polvere di gesso
  - In presenza di una eventuale perdita di gas o spray infiammabile come ad esempio uno spray mangia polvere, non toccare i contatti della spina elettrica ed arieggiare il locale.
    - Esiste la possibilità dell'innescare un incendio.
  - Qualora l'aspirapolvere emetta strani rumori o odori o fumo, spegnerlo immediatamente e contattare un Centro di assistenza autorizzato Samsung.
    - Possibilità dell'insorgere di scariche elettriche o incendi.

# Informazioni di sicurezza

---

- Durante l'uso dell'aspirapolvere, prestare attenzione a non ferirsi con le parti in movimento.
  - Tenere lontane le parti del corpo (capelli, mani, ecc.) dalla spazzola rotante o disco rotativo.
- Durante la pulizia di pareti o soffitti usare entrambe le mani.
  - Usando una sola mano per effettuare le pulizie, è possibile danneggiare o piegare o lasciar cadere l'aspirapolvere o provocare lesioni o danni al prodotto.
- Non usare l'aspirapolvere su oggetti che possono facilmente graffiarsi (monitor, dispositivi in acciaio inossidabile, ecc.).
- Talvolta le ruote della spazzola possono graffiare il pavimento. Prima di usare l'aspirapolvere, verificare lo stato delle ruote della spazzola.
  - Se vi sono corpi estranei sulle ruote della spazzola che non si riesce a rimuovere facilmente, contattare un Centro di assistenza autorizzato Samsung.
- Qualora la spazzola rotante all'interno della spazzola sia in funzione, non toccarla.
  - In caso contrario le dita potrebbero rimanere impigliate provocando delle lesioni.
- Non utilizzare l'aspirapolvere alla luce solare diretta o un calore elevato.
- Applicando una eccessiva forza ad un accessorio quando un corpo estraneo sia rimasto impigliato nella spazzola rotante (o disco rotativo), l'accessorio potrebbe interrompere il funzionamento per proteggere il motore o il prodotto. Spegnerne l'aspirapolvere, rimuovere il corpo estraneo quindi riaccenderlo.

- 
- Nell'aspirapolvere può accumularsi della elettricità statica in base all'umidità, la temperatura, il materiale di cui è composto il pavimento ecc. nella propria casa. Qualora ciò avvenga ripetutamente, contattare un Centro di assistenza autorizzato Samsung.
  - Non usare la Spazzola per animali domestici+ in un'area ristretta a lungo e non lasciare la Spazzola per animali domestici+ in azione a lungo su un unico punto.
    - Ciò potrebbe danneggiare i materiali delicati.
  - Non usare lo Strumento combinato su materiali duri come la pelle o il legno senza estendere le setole.

## Manutenzione

---

- Durante o dopo l'uso dell'aspirapolvere, appoggiare l'aspirapolvere o posizionarlo nel Piedistallo di ricarica per conservarlo.
  - Il prodotto potrebbe cadere provocando lesioni o danneggiandosi seriamente. Inoltre potreste non essere risarciti per tali danni.
- Non conservare l'aspirapolvere all'interno di un'auto.
- Prima di rimuovere eventuali corpi estranei dal prodotto, spegnerlo.
  - Qualora si tenti la rimozione di oggetti estranei dal corpo dell'aspirapolvere acceso, è possibile ferirsi o danneggiare il prodotto.
- Prima di pulire la carrozzeria dell'apparecchio, spegnerlo e asciugarlo con un panno asciutto. Non spruzzare acqua sul prodotto né pulirlo con sostanze volatili quali benzina, diluenti o alcool.
  - Qualora nell'apparecchio penetri acqua e insorga un errore, spegnerlo e contattare un Centro di assistenza autorizzato Samsung.

# Informazioni di sicurezza

- Nel lavare le parti lavabili, non usare detersivi alcalini, acido, industriali, deodoranti, acidi acetici, ecc.
  - Possono verificarsi danni alle componenti in plastica, quali rotture, deformazioni, scolorimento o scolorimento delle scritte, ecc.

Parti lavabili		Contenitore di raccolta della polvere, micro filtro lavabile, micro filtro della polvere, filtro a maglia metallica, panno asciutto
Detergente consentito	Neutro	Detersivi per piatti
Detersivi non idonei	Alcalini	Candeggina, Sgrassatori per stampi, ecc.
	Acidi	Olio di paraffina, emulsionanti, ecc.
	Pulitori industriali	NV-I, PB-I, Opti, alcol, acetone, benzene, diluenti, ecc.
	Deodoranti	Deodoranti spray (aroma di caffè, erbe, ecc.)
	Olii	Olii vegetali o animali
Ecc.	Acido acetico edibile, aceto, acido acetico glaciale, ecc.	

- La conservazione a lungo del prodotto alla luce solare diretta può provocare la deformazione o scolorimento di alcune parti. Pertanto, conservare il prodotto all'ombra.
- Dopo aver pulito il contenitore di raccolta della polvere o il filtro a maglia metallica o il micro filtro lavabile con acqua, lasciarli asciugare all'ombra.
  - Se esposti a calore le parti potrebbero deformarsi.

## Piedistallo di ricarica

- Non trasportare il prodotto tirandolo per il cavo, non utilizzare il cavo come una maniglia, non incastrare il cavo chiudendo una porta, non far passare il cavo intorno a bordi o angoli taglienti. Tenere il cavo lontano da superfici bollenti.
- Non scollegare la spina di alimentazione tirandola per il cavo. Per scollegare il prodotto, afferrare la spina, non il cavo.

- 
- Non estrarre il cavo di alimentazione e non toccare la spina con le mani bagnate.
    - Possibilità dell'insorgere di scariche elettriche o incendi.
  - Non utilizzare prolunghes o prese con una capacità di corrente inadeguata al carico.
  - Qualora si accumulino polvere o acqua su uno dei terminali o punti di contatto della spina, pulirla accuratamente.
    - Possibilità di funzionamenti anomali o di scariche elettriche.
  - Non usare un cavo o una spina di alimentazione danneggiati o una presa allentata.
    - Possibilità dell'insorgere di scariche elettriche o incendi.
  - Scollegare il piedistallo di ricarica dalla presa elettrica prima di effettuare la manutenzione.
  - Non esporre il piedistallo di ricarica a temperature elevate, umidità o vapore di qualunque genere.
  - Non inserire il piedistallo di ricarica in una presa di corrente con un voltaggio inadeguato. Non inserire il piedistallo di ricarica in una multipresa o una ciabatta.
    - Possibilità dell'insorgere di scariche elettriche o incendi.
  - Se il cavo di alimentazione è danneggiato, richiederne la sostituzione ad un Centro di assistenza autorizzato Samsung.
    - Possibilità dell'insorgere di scariche elettriche o incendi.
  - Assicurarsi che i terminali di ricarica della piedistallo di ricarica e dell'aspirapolvere non entrino in contatto con un conduttore quale braccialetti, orologi, perni metallici, ganci, ecc.
    - Diversamente potrebbe verificarsi un malfunzionamento del prodotto o una scarica elettrica.

# Informazioni di sicurezza

---

- Il piedistallo di ricarica è progettato solo per gli aspirapolvere Samsung Jet senza fili, pertanto non può essere usato per altri scopi o dispositivi.
  - In caso contrario il piedistallo di ricarica può danneggiarsi o incendiarsi.
- Non consentire ai bambini di aggrapparsi o spingere il piedistallo di ricarica.
  - Possono verificarsi lesioni o danni al prodotto o al pavimento.
- Inoltre, non caricare il prodotto vicino a finestre, stufe, toilette, bagno, ecc.
- Non tentare di smontare il piedistallo di ricarica. Le riparazioni devono essere eseguite esclusivamente da un Centro di assistenza autorizzato Samsung.
- Eventuali lesioni o malfunzionamenti derivanti dall'installazione del piedistallo di ricarica non potranno essere risarcite.
- Non piegare eccessivamente il cavo di alimentazione e non collocare sopra di esso oggetti pesanti.
  - Possibilità dell'insorgere di scariche elettriche o incendi.
- Prima di collegare o scollegare il piedistallo di ricarica, spegnere l'aspirapolvere ed accertarsi di non toccare i contatti della spina elettrica.
  - Sussistono pericoli di scariche elettriche o incendi.

## Batteria

---

- Non aprire o bruciare le batterie poiché potrebbero esplodere ad elevate temperature.
- Non lasciare cadere o urtare la batteria.
- Non smontare la batteria ed accertarsi di non creare un corto circuito tra i poli più (+) e meno (-).
- Dal momento che la batteria è appositamente progettata per questo aspirapolvere, non utilizzarla per altri prodotti o scopi.

- 
- In caso di acquisto di una nuova batteria, verificare la presenza del nome del modello (VCA-SBTA95) e del logo **SAMSUNG**.
    - Per acquistare eventuali accessori consumabili, rivolgersi al più vicino rivenditore Samsung Electronics o Centro di assistenza autorizzato Samsung.
  - In caso di uso intensivo o temperature estreme, dalle batterie può fuoriuscire liquido. Se il liquido fuoriuscito entra a contatto con la pelle, lavare immediatamente con acqua. Se il liquido fuoriuscito entra a contatto con gli occhi, lavare immediatamente con acqua corrente per almeno 10 minuti. Consultare un medico.
  - Nel collegare la batteria all'aspirapolvere, inserirla fino ad avvertire uno scatto. Ciò permetterà alla batteria di essere saldamente collegata.
    - In caso contrario, la batteria potrebbe cadere causando anche danni al prodotto o lesioni alle persone.
  - Qualora non si intenda usare l'aspirapolvere o ci si allontani dall'abitazione per molto tempo, scollegare il piedistallo di ricarica, quindi staccare la batteria dall'aspiratore. Qualora la batteria non sia carica e non venga utilizzata, si scaricherà lentamente.
  - Al fine di proteggere il motore e la batteria, il prodotto potrebbe non funzionare qualora la temperatura ambientale cali al di sotto dei 5 °C o ecceda i 45 °C.
  - Smaltire i materiali da imballaggio secondo quanto prescritto dalle vigenti normative sullo smaltimento.

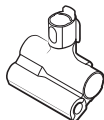
# Preparazione

## Accessori

Gli accessori contrassegnati con ' \* ' possono variare in base ai modelli.



Tubo telescopico



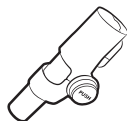
Spazzola per animali domestici+



Strumento combinato



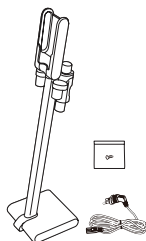
Prolunga spazzola per divani



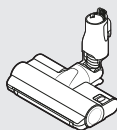
Strumento flessibile



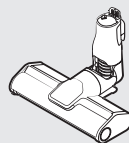
Manuale dell'utente



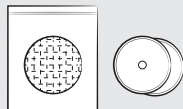
Piedistallo di ricarica



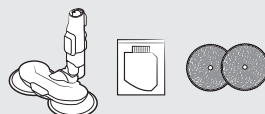
\* Spazzola a doppia funzione



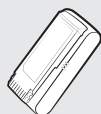
\* Spazzola LED sottile



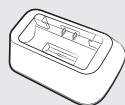
\* Tamponi bagnati monosuro /  
Tampone adesivo



\* Spray Spinning Sweeper (Spazzola  
rotativa a spruzzo) / Water tank  
(Serbatoio dell'acqua) / Reusable wet  
pads (Tampone bagnato riutilizzabile)



\* Batteria



\* Porta batteria

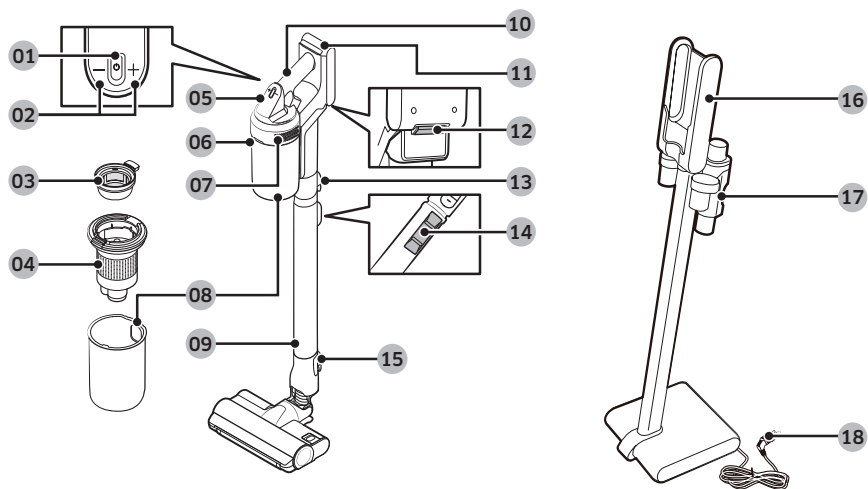


\* Caricabatterie

\* Optional

- Modello VS20C95\*\*\*\*: La batteria aggiuntiva ed il caricatore possono essere acquistati separatamente.
- La Spazzola rotativa a spruzzo comprende i tamponi bagnati riutilizzabili e i tamponi bagnati monosuro.

## Panoramica delle parti

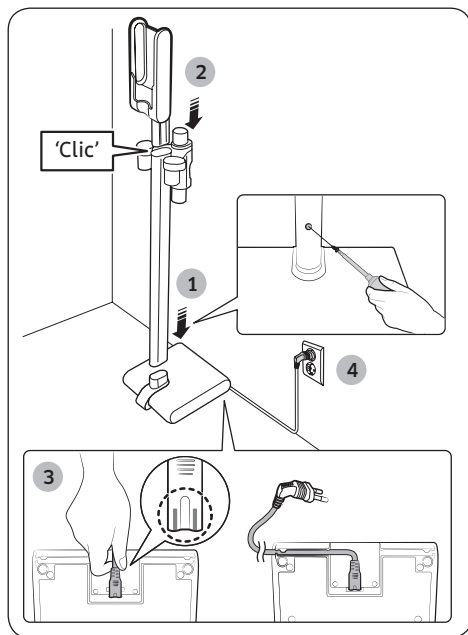


- |   |  |
|---|--|
| 01 Tasto Accensione (⏻)                                       | 10 Manico                                  |
| 02 Tasti Regolatore potenza di aspirazione                    | 11 Indicatore livello batteria             |
| 03 Micro filtro lavabile                                      | 12 Tasto di sgancio della batteria         |
| 04 Filtro a maglia metallica                                  | 13 Tasto di sgancio del tubo               |
| 05 Display  | 14 Tasto di regolazione lunghezza del tubo |
| 06 Tasto di sgancio del contenitore di raccolta della polvere | 15 Tasto di sgancio della spazzola         |
| 07 Micro filtro della polvere                                 | 16 Parte di ricarica dell'aspirapolvere    |
| 08 Contenitore di raccolta della polvere                      | 17 Porta accessori                         |
| 09 Prolunga regolabile  | 18 Cavo di alimentazione                   |

### 📖 NOTA

L'aspetto esterno ad onda del prodotto è naturale ed è dovuto ai materiali plastici perlati utilizzati e la distribuzione delle perle. Inoltre la perlatura usata nel materiale rappresenta un eccellente rivestimento lucido rendendo inutile l'adozione di un rivestimento ulteriore.

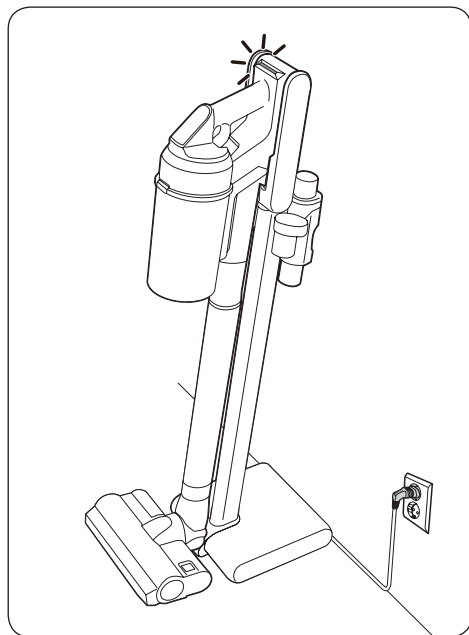
## Installazione del piedistallo di ricarica



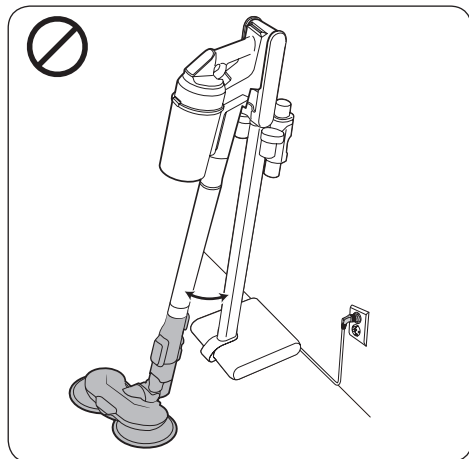
1. Posizionare il piedistallo di ricarica sul supporto inferiore ed avvitare le parti insieme usando il piccolo cacciavite in dotazione.
  - Assicurarsi le parti siano correttamente allineate e premerlo saldamente in posizione in modo che il foro della vite sia posizionato correttamente.
2. Montare la parte di ricarica dell'aspirapolvere sull'estremità del tubo del piedistallo.
  - Non smontarla dopo averla montata.
3. Collegare il cavo di alimentazione al retro del caricabatterie.
  - Afferrare il connettore del cavo e inserirlo nei piedini fino a quando le linee grigie del cavo non sono più visibili.
  - Per facilitare il posizionamento del piedistallo contro la parete, inserire il cavo in una delle scanalature sul fondo del supporto inferiore.
4. Collegare il caricabatterie.

## Uso del piedistallo di ricarica

### Carica



- Assicurarsi che il retro della batteria sia correttamente posizionato sulla parte di ricarica dell'aspirapolvere.
- Verificare che la spia del livello di carica della batteria sia accesa durante la ricarica.
- L'indicatore di carica della batteria lampeggia durante la ricarica della batteria. Al termine della ricarica, il lampeggio si interrompe e la luce si affievolisce.

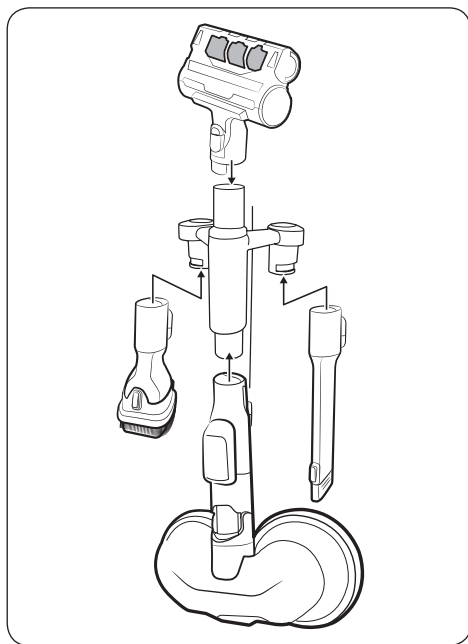


#### **NOTA**

Non è possibile montare correttamente o caricare l'aspirapolvere sul piedistallo di ricarica se la Spray Spinning Sweeper (Spazzola rotativa a spruzzo) è attaccata all'aspirapolvere.

# Funzionamento

## Conservazione degli accessori



- Nello smontare gli accessori per conservarli, la polvere potrebbe cadere dalle bocchette di aspirazione dell'aspirapolvere.
- Terminata la pulizia, accorciare il tubo ed azionare l'aspirapolvere al massimo della potenza per 10 secondi.

### Conservazione della Spazzola rotativa a spruzzo

Quando il manico della spazzola è montato sul piedistallo di ricarica, anche la spazzola rotativa a spruzzo può essere riposta nel piedistallo di ricarica.

- Non montare lo strumento mini motorizzato sul porta spazzola, in caso contrario potrebbe danneggiarsi.
- Pulire e lasciare asciugare i tamponi per la spazzola per pavimenti bagnati prima di conservarli. Se conservati vicino ad una parete, i tamponi potrebbero toccare la parete e sporcarla se non completamente puliti ed asciugati.
- Nello smontare il porta spazzola, premere i 2 tasti di sgancio sul porta spazzola.

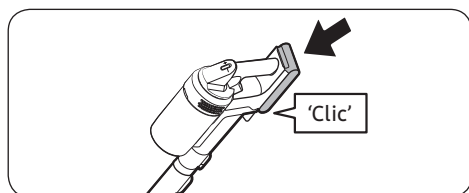
## Ricarica delle batterie

- Quando la spia del livello di carica della batteria diventa rossa o compare sul display il messaggio '**Batteria scarica**', ricaricare la batteria.
- Non è possibile utilizzare l'aspirapolvere durante la ricarica.
- Assicurarsi che il retro della batteria sia correttamente posizionato sulla parte di ricarica dell'aspirapolvere.
- Verificare che la spia del livello di carica della batteria sia visibile durante la ricarica.
- Quando la ricarica ha inizio, l'indicatore livello batteria si accende (rosso, arancione o giallo in base alla carica raggiunta), cambia gradualmente e diventa verde una volta terminata la ricarica.

---

## Inserimento della batteria

---

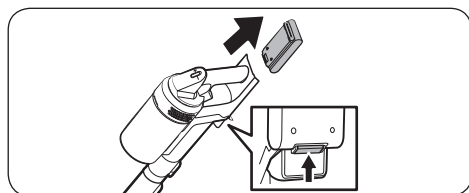


Premere la batteria fino in fondo fino ad avvertire uno scatto.

---

## Espulsione della batteria

---



Premere il tasto di sgancio della batteria posto sul retro del manico ed espellere la batteria.

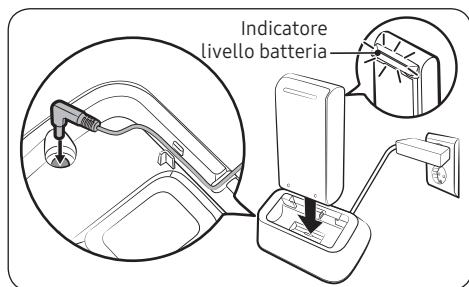
**⚠ ATTENZIONE**

- Prima di staccare la batteria, spegnere l'aspirapolvere.
  - Qualora la batteria venga estratta durante il funzionamento, l'aspirapolvere potrebbe subire danni.
- Prestare attenzione a non lasciare cadere la batteria. In tale caso si possono provocare lesioni personali o danni alla batteria stessa.

---

## Ricarica della batteria aggiuntiva

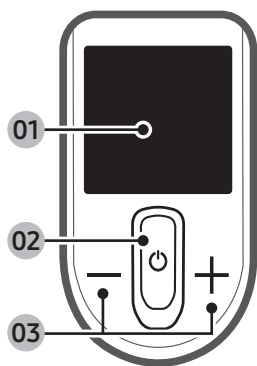
---



Caricare la batteria aggiuntiva nel porta batteria.

- Premere con forza la batteria nel porta batteria.
- L'indicatore livello batteria si accende e passa dal colore rosso, all'arancione e giallo col variare della carica della batteria. L'indicatore del livello di carica della batteria diventerà verde una volta che la batteria sarà completamente carica.

## Uso dei tasti e display



### 01 Display

- Visualizza la modalità corrente (**'MIN, MID, MAX, JET, o WET'**) o un messaggio di avviso.

### 02 Accensione (☺)

- Premere questo tasto per accendere o spegnere l'aspirapolvere.
- All'accensione, l'aspirapolvere attiva la modalità **'MID'**.
- Assemblando la Spazzola rotativa a spruzzo, l'aspirapolvere attiva la modalità **'WET'**.

### 03 Regolatore potenza di aspirazione (+ / -)

- È possibile cambiare la modalità potenza di aspirazione (**'MIN, MID, MAX, o JET'**).
- In modalità **'WET'**, premere il tasto **+** per spruzzare acqua una volta e tenerlo premuto per spruzzare acqua fino a 2 secondi.
- Tenere premuto il tasto **+** per 3 secondi per accedere o uscire dall'impostazione della lingua. Premere il tasto **+ o -** per selezionare una lingua.
- Mentre l'aspirapolvere è inserito nel piedistallo di ricarica, tenere premuto il tasto **+** per 5 secondi per abilitare e disabilitare la modalità Risparmio energia.

### 📖 NOTA

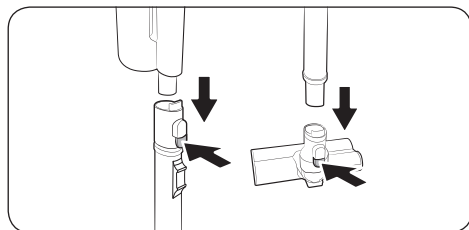
- Solo il pulsante **+** è attivo quando l'aspirapolvere è in modalità **'WET'**.
- Quando l'aspirapolvere è in modalità **'WET'** non è possibile accedere alle impostazioni della lingua.
- La modalità Risparmio energia viene automaticamente disabilitata in caso di uso dell'aspirapolvere.
- La spazzola potrebbe aderire al pavimento o non girare correttamente in base al materiale del pavimento (un tappeto, la moquette, delle lenzuola, ecc). In caso tale problema si verifichi, cambiare la modalità potenza di aspirazione in **'MIN o MID'**.

## Messaggi di avviso

Messaggio	Spiegazione
"Batteria scarica"	Visualizza quando la carica della batteria è in esaurimento.
"Oggetto bloccato"	Quando qualche cosa rimane impigliato nella spazzola o in uno strumento, viene visualizzato un errore.
"Filtro non inserito"	Quando il Micro filtro non è montato viene visualizzato un errore.
"Intasamento"	Quando l'aspirapolvere è ostruito viene visualizzato un errore.
"Verifica Acc. Spazz./Filtro"	Avvisa l'utente di controllare la spazzola, lo strumento o il filtro per poter risolvere l'errore dovuto all'ostruzione.
"Pulire filtro"	Avvisa e consiglia l'utente di controllare regolarmente e lavare il Micro filtro. (vedere la sezione <b>'Pulizia dell'aspirapolvere'</b> ).
"Modalità ECO On"	Visualizza quando la modalità Risparmio energia è attiva.
"Modalità ECO Off"	Visualizza quando la modalità Risparmio energia è disattivata.

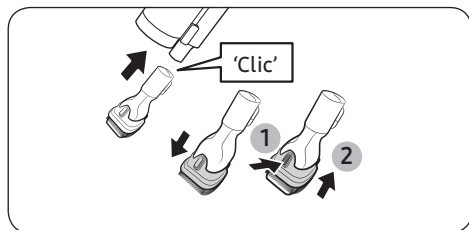
## Uso degli accessori

### Scollamento degli accessori



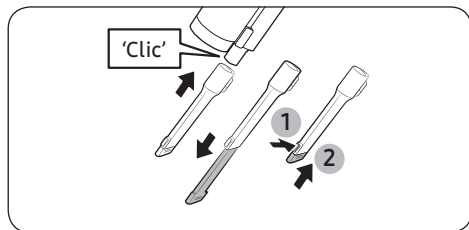
- Per staccare gli accessori, premere il tasto di sgancio sul retro di ogni accessorio.
- Prima di staccare gli accessori, azionare l'aspirapolvere in modalità **'MAX'** per 10 secondi al fine di prevenire la rimanenza di residui all'interno degli accessori stessi.

### Strumento combinato



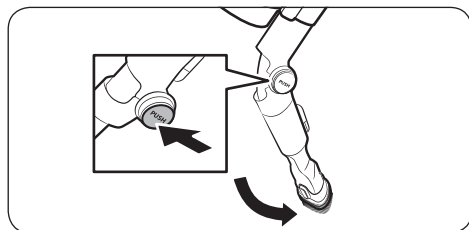
Per rimuovere la polvere da tende, mobili, divani, ecc.

### Prolunga spazzola per divani



Per rimuovere eventuale polvere presente nelle fessure dei telai delle finestre, strette aperture, angoli, ecc.

### Strumento flessibile



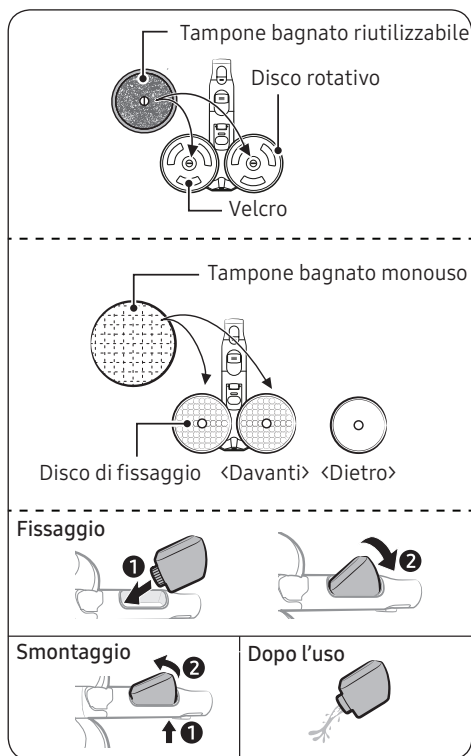
Per pulire bene posti difficilmente raggiungibili come la parte superiore o posteriore di mobili o soffitti.

#### **NOTA**

È possibile collegare lo strumento combinato o la prolunga spazzola per divani allo strumento flessibile.

# Funzionamento

## Spazzola rotativa a spruzzo



Per pulire pavimenti in legno o linoleum con un tampone bagnato.

- La Spazzola rotativa a spruzzo non prevede la funzione di aspirazione della polvere.

### Uso del tampone bagnato riutilizzabile

- Nel collegare la spazzola per pavimenti bagnati, accertarsi che la spazzola sia posizionata al centro del disco rotativo.

### Uso del tampone bagnato monouso

- Fissare il tampone bagnato monouso sul lato anteriore (lato con il velcro) del tampone adesivo sul disco rotativo.
  - Usando il tampone bagnato monouso senza il tampone adesivo, le prestazioni di pulizia potrebbero risultare inferiori a quanto previsto.
- Dopo avere usato il tampone bagnato monouso, smaltirlo correttamente.

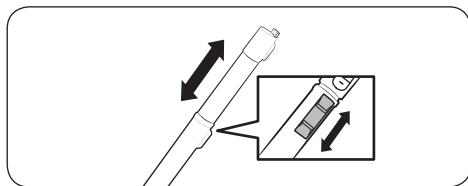
### Staccare o riattaccare il serbatoio dell'acqua

- Premere la parte inferiore del serbatoio dell'acqua per staccarlo.
- Nel collegare il serbatoio dell'acqua, inserire per prima la parte anteriore.

### NOTA

- Non usare acqua di pozzo o contaminata.
- Al primo uso della spazzola rotativa a spruzzo, l'aria contenuta nella pompa interna e nel tubo possono provocare un ritardo nel getto di acqua. Premere brevemente il + tasto.

## Regolare la lunghezza del tubo

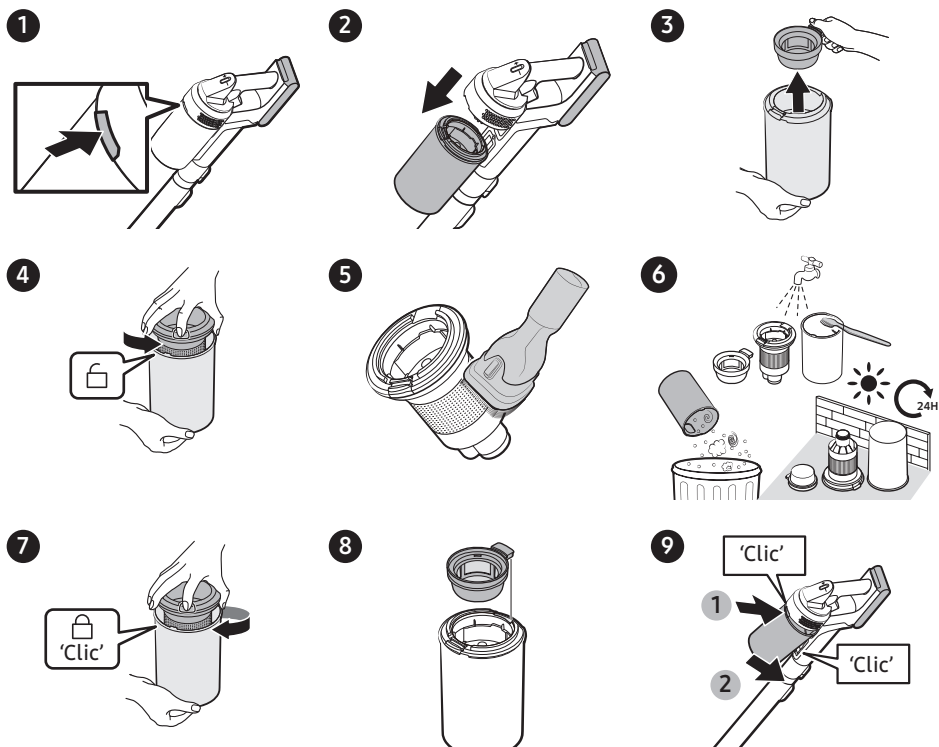


Premere il tasto di regolazione lunghezza del tubo per accorciare o allungare il tubo telescopico.

# Manutenzione

## Pulizia dell'aspirapolvere

### Contenitore di raccolta della polvere/micro filtro lavabile



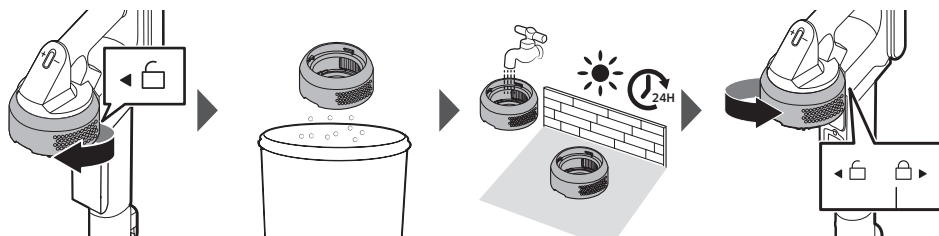
#### ⚠ ATTENZIONE

- Dopo aver effettuato la pulizia del contenitore di raccolta della polvere e del micro filtro lavabile con acqua, lasciarli asciugare completamente all'ombra per oltre 24 ore prima di riutilizzarli.
  - Se esposti a calore le parti potrebbero deformarsi.
  - Se il filtro non viene asciugato completamente prima dell'uso, ciò potrebbe provocare cattivi odori.
- Se il contenitore di raccolta della polvere o il filtro sono intasati, l'aspirazione può cessare a causa del dispositivo di protezione da surriscaldamento del motore.
  - Pulire il contenitore di raccolta della polvere o i filtri quindi azionare nuovamente l'aspirapolvere.

# Manutenzione

## Micro filtro della polvere

Accertarsi che l'aspirapolvere sia spento prima di pulire il filtro.

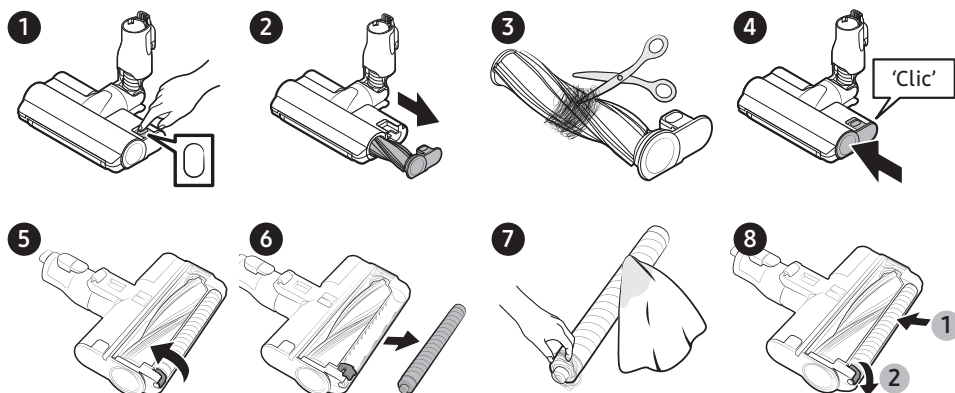


- Ruotare ed estrarre il micro filtro della polvere, quindi scuoterlo delicatamente per rimuovere la polvere.
- Lavare il filtro in acqua corrente almeno una volta al mese per mantenerlo in perfetta efficienza.
- Al termine della pulizia, lasciarlo asciugare completamente per almeno 24 ore all'ombra prima di riutilizzarlo.
- Per rimontarlo, ruotarlo in senso antiorario fino a quando la linea sotto il simbolo del blocco non è più visibile.

### NOTA

- Non usare detersivi o strumenti per lavare il filtro.
- Non asciugarlo con calore.

## Spazzola a doppia funzione

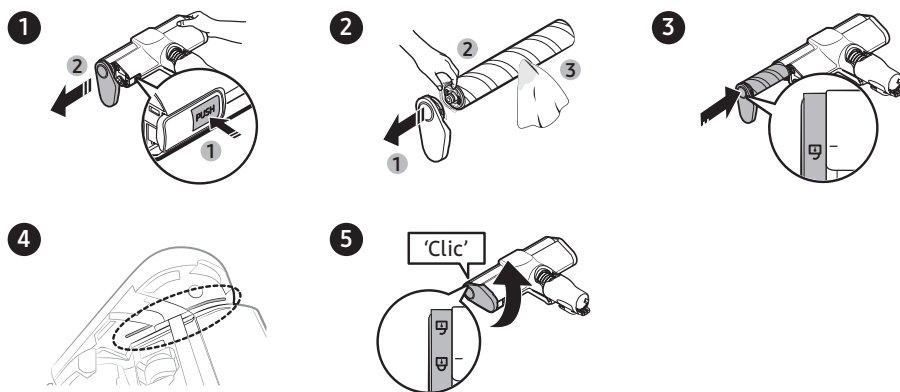


Qualora dalla spazzola non si riesca a rimuovere eventuali corpi estranei, aiutarsi con delle forbici.

### ATTENZIONE

- Qualora uno straccio o corpi estranei vengano aspirati e restino impigliati nella spazzola rotante, la spazzola rotante si bloccherà per impedire di bruciare il motore. Dopo aver pulito la spazzola, spegnere e riaccendere l'apparecchio.
- Se la spazzola non funziona dopo la pulizia, spegnere e riaccendere l'aspirapolvere.
- Durante la pulizia della spazzola, prestare attenzione a non inserire le dita nella piega in movimento della spazzola.

## Spazzola LED sottile



### ⚠ ATTENZIONE

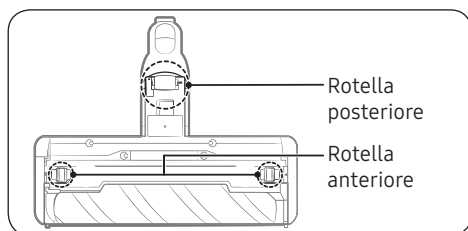
- Non pulire la spazzola con acqua.
- Qualora corpi estranei rimangano nella spazzola, rimuoverli con un panno umido o asciutto.

### 📖 NOTA

- Qualora la spazzola rotante non funzioni nemmeno dopo aver pulito la spazzola LED sottile, la protezione da surriscaldamento del motore potrebbe innescarsi. Attendere 30 minuti o più per lasciare raffreddare il motore prima di azionarlo nuovamente.
- Nel rimuovere eventuali detriti residui con un panno umido, pulire delicatamente la spazzola rotante per evitare di schiacciarla.
  - Per evitare che le setole della spazzola rotante vengano schiacciate e provochino vibrazioni durante l'uso lasciare asciugare la spazzola rotante in verticale sul pavimento.
- Inserire correttamente la spazzola rotante nel suo alloggiamento.

# Manutenzione

## Ruote della spazzola LED sottile



Usare un piccolo cacciavite per smontare le ruote a rullo anteriore e posteriore.

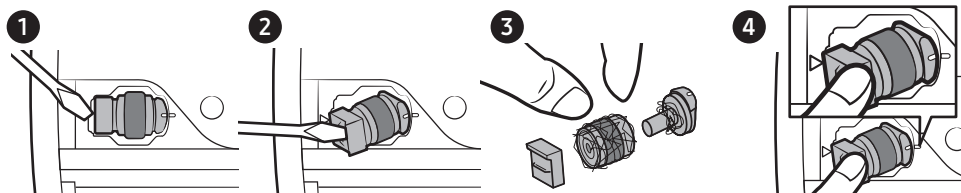
### NOTA

Strumenti necessari per lo smontaggio. Cacciavite a lama piatta (3 mm o meno di larghezza), cacciavite a stella, spatolina.

### ATTENZIONE

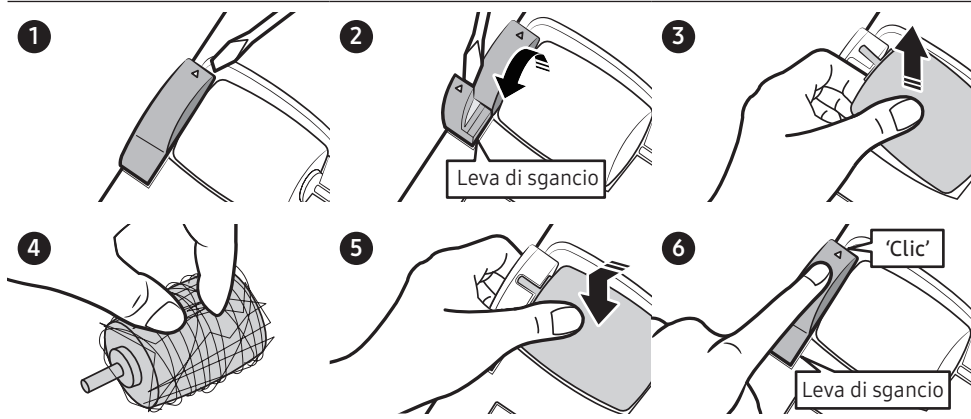
- Per la propria sicurezza, indossare dei guanti protettivi prima di smontarlo.
- Usando strumenti più larghi o più spessi degli interspazi lasciati per lo smontaggio si potrà danneggiare il prodotto.
- Mantenere le ruote anteriori e posteriori lontano dalla portata dei bambini. Prestare attenzione alle ruote a rullo anteriori e posteriori poiché sono pericolose per i bambini in quanto possono essere ingerite.
- Prestare attenzione a non ferirsi le mano o altre parti del corpo durante l'uso dello strumento.

## Ruota a rullo anteriore



- Smontare le ruote a rullo anteriori e rimuovere eventuali oggetti incastrati. Quindi rimontarle nella posizione originale.
- Allineare la linea riportata sulla ruota con la fine del corpo della spazzola, quindi inserirla in posizione.

## Ruota a rullo posteriore



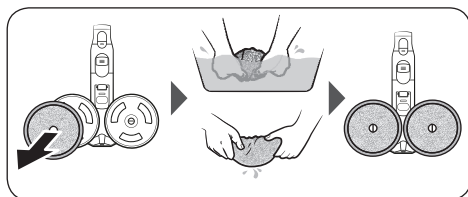
- Sollevare la leva di sgancio per staccare la ruota posteriore.
- Staccare la ruota posteriore e rimuovere eventuale materiale impigliato. Quindi rimontare la ruota.
- Rimontare la ruota a rullo posteriore in posizione originale e premere la leva di sgancio fino ad avvertire uno scatto.

### ⚠ ATTENZIONE

Prestare attenzione a non danneggiare la leva di sgancio con il cacciavite. Sussiste il pericolo di danneggiare la leva di sgancio applicando una forza eccessiva per sollevarla o di deformarla con il cacciavite durante l'inserimento nell'alloggiamento.

# Manutenzione

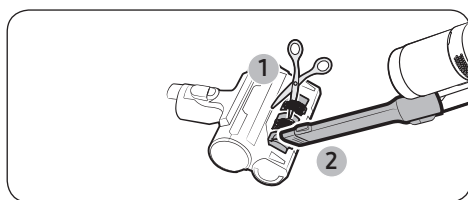
## Spazzola rotativa a spruzzo



### NOTA

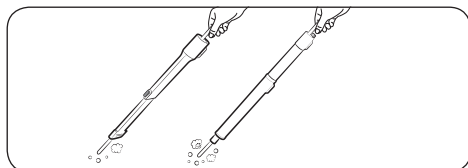
Qualora il disco rotativo non funzioni nemmeno dopo aver pulito la spazzola rotativa a spruzzo, la protezione da surriscaldamento del motore potrebbe essersi attivata. Attendere 30 minuti o più per lasciare raffreddare il motore per poi azionarlo nuovamente.

## Spazzola per animali domestici+



Tagliare i capelli impigliati con le forbici, quindi usare l'aspirapolvere per aspirarne i residui.

## Prolunga spazzola per divani / Tubo telescopico



Inserire uno spiedino sottile e ruotarlo diverse volte in modo da pulire la prolunga della spazzola per divani o il tubo telescopico.

## Note e precauzioni

---

### Installazione

---

#### **ATTENZIONE**

- Non installare il prodotto vicino ad acqua, in un'area con eccessiva umidità o vicino ad una finestra, ecc.
- Non installare il piedistallo di ricarica vicino a luoghi di frequente passaggio, vicino ad un ingresso o un passaggio stretto.
  - Le persone potrebbero inciampare e ferirsi o danneggiare il prodotto.
- Se il piedistallo di ricarica è installato in modo non corretto, potrebbe cadere e ferire qualcuno o danneggiarsi.
- Installare il piedistallo di ricarica in un luogo dove non vi siano oggetti che potrebbero rompersi e provocare danni.
- In caso di problemi nell'installazione a parete piedistallo di ricarica, contattare un Centro di assistenza autorizzato Samsung.

# Appendice

---

## Uso della batteria

---

### **NOTA**

- Se il prodotto non funziona dopo aver caricato la batteria, sostituirla. Se non funziona nemmeno con la nuova batteria, contattare un Centro di assistenza autorizzato Samsung.

### **ATTENZIONE**

- Non smontare la batteria o il piedistallo di ricarica.
- Non riscaldare la batteria e non gettarla nel fuoco.
- La rimozione della batteria durante il funzionamento può provocare un malfunzionamento del prodotto.
- Qualora la batteria venga rimossa mentre è in funzione l'aspirapolvere, l'aspirapolvere potrebbe non funzionare per 30 secondi anche averla rimontata per motivi di sicurezza.
- Il tempo di durata della batteria può risultare inferiore con il suo prolungato uso. Qualora la batteria non riesca più a caricarsi o la ricarica avvenga troppo rapidamente, sostituirla con una nuova batteria.
- Usare solo il piedistallo di ricarica e le batterie forniti dal costruttore.
- Prima di inserire la batteria, accertarsi che la batteria sia stata inserita nella direzione corretta.

---

## Funzionamento

---

### NOTA

- Prima di usare per la prima volta una batteria nuova, caricarla completamente, oppure nel caso che la batteria non sia stata usata per molto tempo.
- Quando il livello della batteria è basso, ricaricarla. Se il livello della batteria rimane basso per un lungo periodo di tempo, ciò potrà provocare il degrado delle sue prestazioni.
- Prima di usare la spazzola rotativa a spruzzo, staccare il disco di pulizia e versarvi sopra un po' di acqua, quindi riattaccarlo al disco rotativo.
- Pulire il tampone bagnato riutilizzabile della spazzola rotativa a spruzzo in una normale lavatrice usando un detersivo neutro.
  - Tuttavia, se il tampone bagnato monouso viene esposto a calore, ammorbidenti, ecc. potrebbe deteriorarsi o scolorirsi e le sue prestazioni ne risulterebbero compromesse. Non bollire il disco per pavimenti bagnati.
- Usare un tampone bagnato Samsung Electronics riutilizzabile sulla spazzola rotativa a spruzzo.
- Se la spazzola rotativa a spruzzo viene usata senza un tampone bagnato, eventuali danni o malfunzionamenti non saranno coperti dalla garanzia e potrebbero portare a costi per l'utente per una eventuale riparazione.
- Per acquistare un tampone bagnato riutilizzabile per la spazzola rotativa a spruzzo, contattare un Centro di assistenza autorizzato Samsung.
- Acquistando acquistare un disco per pavimenti bagnati monouso, controllare il nome del modello (VCA-SPA95).
  - Per acquistare eventuali accessori consumabili, rivolgersi al più vicino rivenditore Samsung Electronics o Centro di assistenza autorizzato Samsung.

# Appendice

---

- Non spingere il piedistallo di ricarica perché potrebbe cadere.
  - Possono verificarsi lesioni o danni al prodotto o al pavimento.

## **ATTENZIONE**

- Non lasciare il prodotto appoggiato contro una parete o un tavolo.
  - Il prodotto potrebbe cadere e provocare lesioni o danneggiarsi seriamente.
- Non consentire a bambini di toccare il prodotto durante la pulizia.
  - Qualora l'aspirapolvere si surriscaldi i bambini potrebbero scottarsi.
- Per trasportare il piedistallo di ricarica usare entrambe le mani.
- Prima di collegare o scollegare il piedistallo di ricarica, spegnere l'aspirapolvere ed accertarsi di non toccare i contatti della spina elettrica.
  - Sussistono pericoli di scariche elettriche o incendi.
- Non calpestare la parte superiore della spazzola rotativa a spruzzo durante l'uso.
  - La spazzola o il pavimento potrebbero danneggiarsi.
- Durante la pulizia, prestare attenzione a non urtare il lato della spazzola contro parti delicate, una parete, un mobile ecc. in quanto potrebbe scolorirsi.
  - In caso di un piccolo segno, rimuoverlo con un panno umido o una spugna.
- Non usare acqua per pulire il prodotto durante l'uso.
- Usare il prodotto in luoghi asciutti e non usarlo in luoghi bagnati o in acqua.
- Non versare acqua bollente nel serbatoio dell'acqua della spazzola rotativa a spruzzo.
  - Possono verificarsi malfunzionamenti o riduzioni delle prestazioni del prodotto.
- Qualora non si utilizzi la spazzola rotativa a spruzzo, estrarre l'acqua contenuta nel serbatoio dell'acqua.

- 
- Non utilizzare senza filtro.

## Manutenzione

---

### **NOTA**

- Se la parte interna della spazzola rotativa a spruzzo è intasata da materiale estraneo di grosse dimensioni, la velocità di rotazione diminuirà o il disco rotativo si fermerà.

### **ATTENZIONE**

- Non spingere l'aspiratore mentre è inserito nel piedistallo di ricarica.
  - Possono verificarsi lesioni o danni al prodotto o al pavimento.
- Non pulire la spazzola aspirapolvere con acqua. La pulizia del prodotto con acqua può provocare la deformazione di alcune parti o il malfunzionamento del prodotto.
- Qualora si osservi una riduzione continua nella potenza di aspirazione o un anomalo surriscaldamento del prodotto, pulirlo e sostituire i filtri.

## Risoluzione dei problemi

Prima di chiamare l'assistenza, rivedere i problemi e le possibili soluzioni sotto. Notare che verrà addebitato il costo di eventuali chiamate di assistenza nel caso non vengano riscontrati difetti del prodotto.

Problema	Soluzioni
L'aspirapolvere non funziona.	<ul style="list-style-type: none"><li>• Controllare il livello di carica della batteria e ricaricarla.</li><li>• Controllare se il prodotto è spento e nel caso premere il tasto di <b>Accensione</b>.</li><li>• Controllare che il tubo telescopico, il contenitore di raccolta della polvere o la spazzola non siano ostruiti.</li><li>• Verificare che il micro filtro lavabile sia inserito correttamente.</li><li>• Se l'aspirapolvere non è stato usato per un lungo periodo di tempo, ricaricare la batteria.</li><li>• Qualora la batteria si esaurisca definitivamente, sostituirla.</li></ul>
La spazzola rotante (o disco rotativo) di un accessorio non si muove.	<ul style="list-style-type: none"><li>• Qualora il messaggio '<b>Controllare la spazzola</b>' venga visualizzato sul display, spegnere l'aspirapolvere e verificare che la spazzola non sia ostruita da materiale estraneo. In tale caso, rimuovere il corpo estraneo e riavviare l'aspirapolvere.</li><li>• Una volta acceso l'aspirapolvere, spegnerlo e riaccenderlo.<ul style="list-style-type: none"><li>- Nel caso della Slim LED Brush (Spazzola LED sottile) e della Spray Spinning Sweeper (Spazzola rotativa a spruzzo), qualora il dispositivo di prevenzione da surriscaldamento entri in funzione, saranno necessari circa 30 minuti affinché il motore si raffreddi.</li></ul></li></ul>
La bocchetta di uscita dell'aria o il filtro del prodotto emanano cattivi odori.	<ul style="list-style-type: none"><li>• Vuotare il contenitore di raccolta della polvere e pulire i filtri frequentemente.<ul style="list-style-type: none"><li>- Poiché l'aspirapolvere è un prodotto nuovo, per i primi 3 mesi dall'acquisto si potrebbe avvertire un odore.</li><li>- In caso di prolungato inutilizzo dell'aspirapolvere, lo sporco accumulato nel contenitore di raccolta della polvere o la polvere accumulata nel filtro possono provocare cattivi odori.</li></ul></li><li>• I filtri di ricambio possono essere acquistati presso i distributori Samsung di zona.</li></ul>
In caso di azione su un tappetino soffice e spesso si può verificare un accumulo di elettricità statica.	<ul style="list-style-type: none"><li>• I materiali di cui sono composti i tappeti (tappetini per bambini, tappetini anti rumore, ecc.) possono provocare l'accumulo di energia statica.<ul style="list-style-type: none"><li>- Spostare la spazzola su un pavimento normale per un breve periodo quindi tornare a pulire la superficie precedente, allorquando l'elettricità statica si sarà dispersa.</li></ul></li></ul>
La spazzola rotativa a spruzzo non emette acqua.	<ul style="list-style-type: none"><li>• Al primo uso della spazzola rotativa a spruzzo, l'aria contenuta nella pompa interna e nel tubo possono provocare un ritardo nel getto di acqua.<ul style="list-style-type: none"><li>- Scollegare il serbatoio dell'acqua, premere il tasto <b>+</b> e verificare che la pompa entri in funzione generando un rumore.</li><li>- Riempire il serbatoio dell'acqua, fissarlo alla spazzola rotativa a spruzzo e premere più volte il tasto <b>+</b>.</li></ul></li></ul>
L'aspirapolvere non si carica.	<ul style="list-style-type: none"><li>• Verificare che la tensione erogata al piedistallo di ricarica corrisponda ai requisiti indicati.</li><li>• Verificare che l'aspirapolvere sia acceso e che il led del livello di carica della batteria sia acceso.</li><li>• Verificare che nel terminale di ricarica non vi siano corpi estranei (polvere). Rimuovere eventuali corpi estranei con un bastoncino di cotone o un panno morbido.</li></ul>

Problema	Soluzioni
L'aspirapolvere smette di funzionare durante la pulizia.	<ul style="list-style-type: none"> <li>• Poiché questo prodotto è dotato di un dispositivo di protezione da surriscaldamento del motore, il prodotto si fermerà qualora insorgessero le seguenti condizioni. Una volta corretta la causa del problema, riaccendere il prodotto (questo può variare in base alla temperatura ambientale).               <ul style="list-style-type: none"> <li>- Quando l'aspirapolvere è in funzione con un contenitore di raccolta della polvere pieno</li> <li>- Quando l'aspirapolvere viene azionato con una spazzola ostruita.</li> <li>- Quando la prolunga spazzola per divani viene usata a lungo.</li> </ul> </li> </ul>
La forza di aspirazione è improvvisamente diminuita e l'aspirapolvere vira in modo rumoroso.	<ul style="list-style-type: none"> <li>• Controllare che la spazzola, il contenitore di raccolta della polvere o il tubo telescopico regolabile non siano ostruiti da materiale estraneo ed eventualmente rimuoverlo.</li> <li>• Verificare che il contenitore di raccolta della polvere sia pieno. In caso lo sia vuotarlo.</li> <li>• Controllare se il filtro è intasato. In caso lo sia pulirlo.</li> </ul>
La pulizia è stata portata a termine ma dagli accessori fuoriescono piccole particelle di polvere.	<ul style="list-style-type: none"> <li>• Al termine della pulizia, azionare l'aspirapolvere per 10 secondi o più in modo da aspirare le particelle piccole di polvere.</li> </ul>
La spazzola si ferma in presenza di moquette o tappeti molto spessi.	<ul style="list-style-type: none"> <li>• La protezione da surriscaldamento può attivarsi al fine di prevenire danni al motore provocati da un surriscaldamento regolando la potenza di aspirazione in base alla lunghezza dei fili e resistenza del tappeto.</li> </ul>

- Questo aspirapolvere è conforme alle seguenti normative.
  - La Direttiva di bassa tensione 2014/35/UE
  - La Direttiva EMC 2014/30/UE

## Specifiche del prodotto

I tempi di ricarica e di pulizia possono differire in base alle spazzole usate ed alle condizioni d'uso del prodotto.

Modello		Serie VS20C95****	
Consumo energetico (Aspirapolvere)		Basato su un aspirapolvere portatile: 580 W	
Specifiche delle batterie		Ioni di litio 25,2 V, 2200 mAh, 7 celle	
Peso (Aspirapolvere)		2,71 kg (Jet Dual Brush (Spazzola a doppia funzione)) 2,51 kg (Slim LED Brush (Spazzola LED sottile))	
Dimensioni	Aspirapolvere	Larghezza 250 mm x Profondità 202 mm x Altezza 930 mm	
	pedistallo di ricarica	Larghezza 300 mm x Profondità 300 mm x Altezza 755 mm	
Tempo di ricarica		3,5 ore	
Tempo di pulizia (Modalità predefinita: MID)	Strumento combinato / Prolunga spazzola per divani	MIN: Ca. 60 min.	MID: Ca. 30 min.
		MAX: Ca. 10 min.	JET: Ca. 3 min.
	Spazzola a doppia funzione	MIN: Ca. 42 min.	MID: Ca. 24 min.
		MAX: Ca. 14 min.	JET: Ca. 8 min.
	Spazzola LED sottile	MIN: Ca. 48 min.	MID: Ca. 25 min.
MAX: Ca. 14 min.		JET: Ca. 9 min.	
Spazzola rotante a spruzzo	Ca. 100 min.		

### NOTA

Il tempo di pulizia indica nella tabella sopra si basa su test effettuati con l'uso di una sola batteria. Il tempo di pulizia si raddoppia utilizzando consecutivamente due batterie.

# Memo

---

Se avete commenti o domande sui prodotti Samsung,  
contattate il Servizio Clienti Samsung  
800-SAMSUNG (800.7267864)  
[www.samsung.com/it/support](http://www.samsung.com/it/support)

